



TelevisInteractive Software de control y asistencia remota



ÍNDICE

1	INSTALACIÓN	3
1.1	INSTALACIÓN TELEVISINTERACTIVE	3
1.1.1	Requerimientos del Sistema	3
1.1.2	Instalación con CD	3
1.2	CONEXIÓN ENTRE TELEVISCOMPACT Y PC	5
2	INICIO	6
2.1	EL PROGRAMA TELEVISINTERACTIVE	6
2.2	VISUALIZAR ESTADO	8
2.2.1	Los iconos de estado	8
2.2.2	La Tecla “Acceso al Sistema” (Log in)	9
2.2.3	La tecla “Salir”	10
2.3	FUNCIONES PRINCIPALES	11
2.3.1	La tecla “Bloqueo Sistema”	11
2.3.2	Las teclas de “Configuración”	11
2.3.3	Las teclas de Control	12
2.3.4	Teclas de función	12
2.3.5	Teclas de presentación de Datos	12
3	FUNCIONAMIENTO	13
3.1	CONFIGURACIÓN DEL PROGRAMA	13
3.1.1	Configuración del programa TelevisInteractive	14
3.1.2	Configuración del Administrador	15
3.1.3	Configurar un usuario	16
3.1.4	Configurar un perfil	17
3.1.5	Configurar un puerto de serie para el Modo Espera llamada	22
3.2	CONEXIÓN DE UN PERFIL	24
3.2.1	Perfiles de usuario	24
3.2.2	Perfil Espera llamada	25
3.3	FUNCIÓN DE ACCESO A LOS DATOS	26
3.3.1	Descarga de datos	26
3.3.2	Visualización a distancia - Seleccionar RVD (Dispositivo Virtual Remoto)	27
3.3.3	Control Remoto - Órdenes globales	28
3.4	PRESENTACIÓN DE DATOS	30
3.4.1	Exportación de datos	32
3.4.2	Gráficas	33
4	ESQUEMAS PUESTA EN MARCHA RÁPIDA SISTEMA	49
4.1	INICIO RÁPIDO EN LA PRIMERA PUESTA EN MARCHA DEL PROGRAMA	49
5	GLOSARIO DE TÉRMINOS UTILIZADOS	51

1 INSTALACIÓN

1.1 INSTALACIÓN TelevisInteractive

1.1.1 Requerimientos del Sistema

		Requisitos Mínimos	Aconsejados	Notas
Ordenador personal	Microprocesador	Pentium II 450 MHz	Pentium III 800MHz	
	Disco duro	1 GB libre	> 10 GB libres	
	RAM	64 MB	128 MB	
	Puerto COM	1 (COM1)	2 (COM1, COM2), Máximo 4	Con IRQ independientes para cada puerto.
	Tarjeta vídeo	SVGA 800 x 600	SVGA 800 x 600	
	Vídeo	SVGA 800 x 600	SVGA 800 x 600	
	Disquetera		3,5" 1,44MB	
	Puerto impresora	Paralelo / USB	Paralelo	
	Lector CD	8 x	32 x	El software se distribuye en CD-Rom
	Ratón	Ratón	Ratón	
Sistema operativo		Windows 95 OSR 2 Windows 98 SE Windows 2000 Service Pack 1 Windows NT 4 Service Pack 6	Windows 2000 Service Pack 2	
Software del sistema		Internet Explorer 5.0	Internet Explorer 5.5 Service Pack 2	
Módem		Analógico	US Robotics 56K Fax Módem serie RS-232	
		ISDN	ZyXEL Elite 28641 serie RS-232	
		GSM	Wavecom WM0D2B	
Impresora		Paralela	Impresora de chorro de tinta o láser con soporte para gráficos en color. Compruebe que el fabricante dispone de los drivers actualizados para el sistema operativo utilizado.	

1.1.2 Instalación con CD

Cierre todas las aplicaciones activas.

Reinicie el ordenador

- Introduzca el CD-ROM
- *Pulse la tecla "Inicio"
- *Pulse la tecla "Ejecutar"
- *Escriba "d:\TI\setup.exe", donde "d" representa el drive del CD) e pulse Ok
- Siga las instrucciones de la pantalla
- Reinicie el ordenador al finalizar la instalación

(Las instrucciones mencionadas sirven para la primera instalación, para reinstalar y actualizar el sistema)

* Si el sistema operativo dispone de la función "Inicio automático" el programa de instalación se ejecutará automáticamente; en dicho caso las operaciones descritas no son necesarias)

ADVERTENCIA

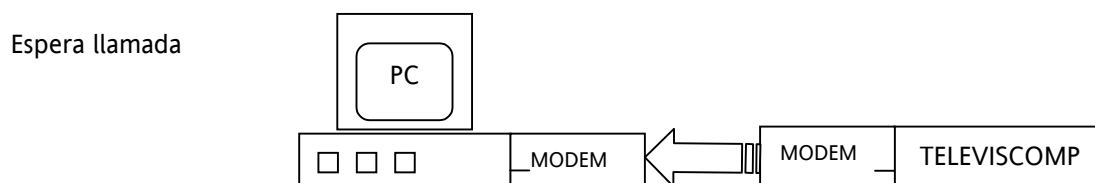
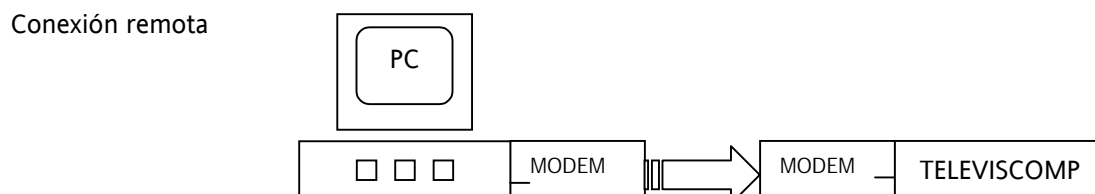
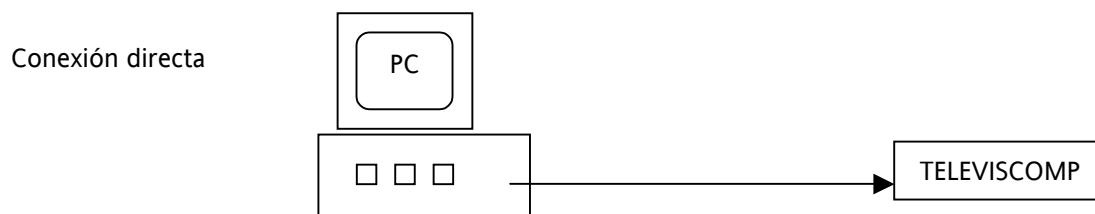
Recomendamos que cierre todas las aplicaciones antes de modificar las configuraciones del ordenador. Una vez realizadas las debidas modificaciones recomendamos reiniciar el ordenador.

1.2 CONEXIÓN ENTRE TELEVISCOMPACT Y PC

El Televis**Compact** puede conectarse a su PC usando el programa Televis**Interactive** y un PC. De este modo, el PC que integra el programa Televis**Interactive** puede realizar las operaciones del Televis**Compact**. Los datos que contiene el Televis**Compact** pueden descargarse al disco duro del PC, mediante una conexión directa o a través de un módem. Se pueden controlar tanto el Televis**Compact** como los dispositivos conectados en red utilizando el Dispositivo Virtual Remoto (RVD). Esta función permite que el usuario controle tanto el Televis**Compact** como los dispositivos de red de modo local o remoto.

El Televis**Interactive** permite tres modos de conectarse al Televis**Compact**:

- conexión directa: el Televis**Compact** se conecta directamente al puerto de serie
- conexión remota: el Televis**Compact** se conecta al PC a través de un módem
- Espera llamada: el PC espera una llamada del Televis**Compact** mediante un módem



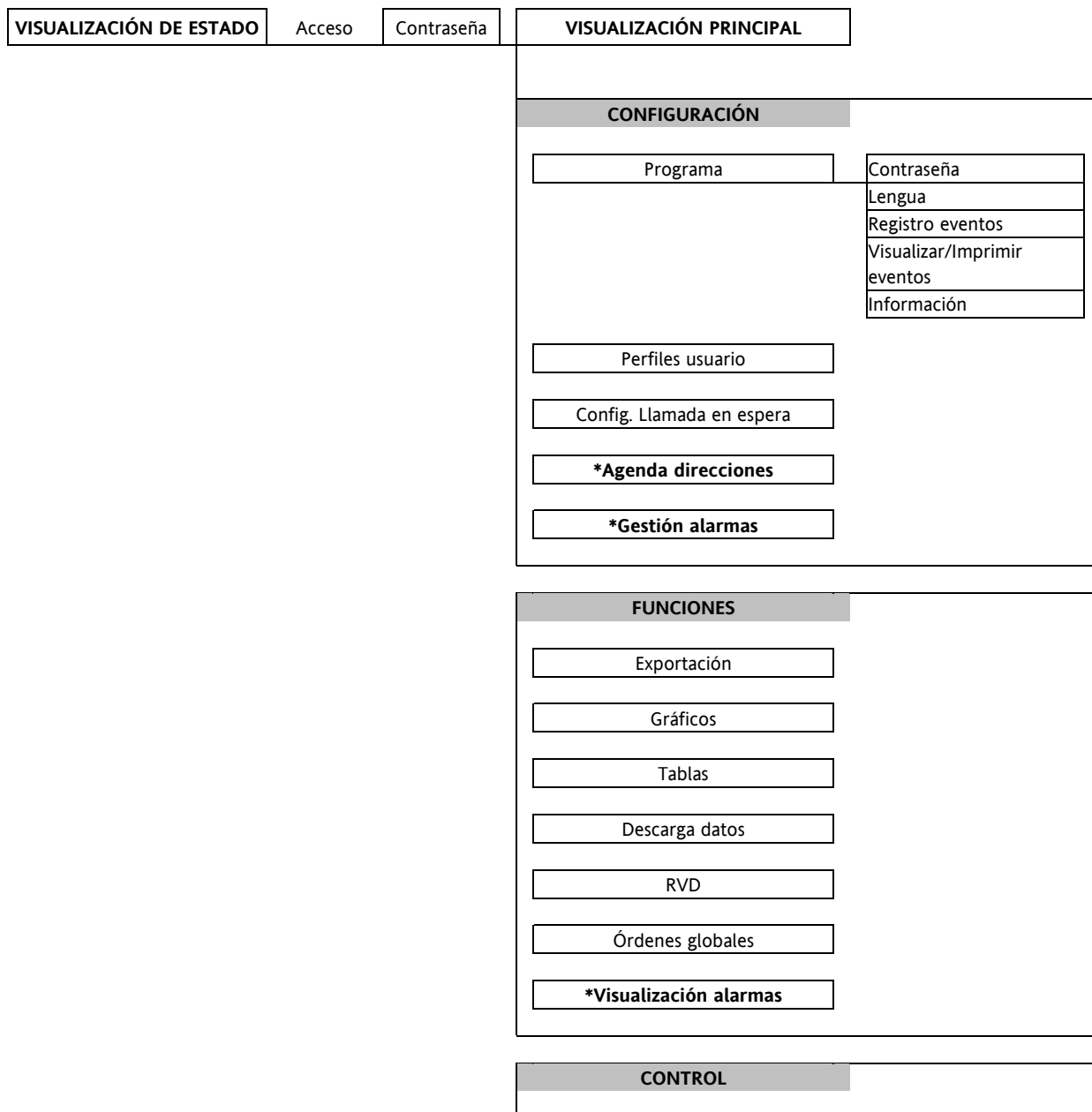
2 INICIO

2.1 EL PROGRAMA TELEVISINTERACTIVE

El programa Televis**Interactive** permite trabajar con uno o varios instrumentos Televis**Compact**, y con los dispositivos conectados a él. Una vez se ha configurado correctamente el sistema, los dispositivos conectados en red al Televis**Compact** aparecerán en el display remoto permitiendo que el ordenador pueda interactuar con cada dispositivo. De este modo podremos enviar órdenes a los dispositivos (conectar, desconectar, activar descarche, etc) y descargar los datos registrados en el Televis**Compact**, exportándolos en forma de tablas o gráficos.

Además, el procedimiento de descarga puede realizarse de forma automática, independientemente del usuario.

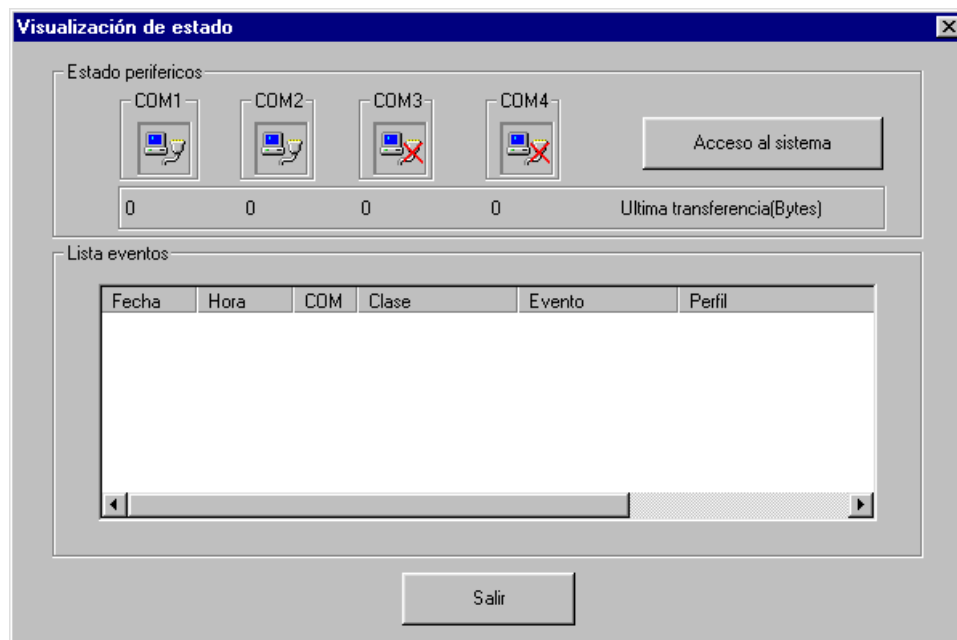
El siguiente esquema muestra el orden lógico de las ventanas del Televis**Interactive**:



Conexiones usuario	Conectar
	Desconectar
Llamada en espera	Inicio/Stop
Bloqueo sistema	

2.2 VISUALIZAR ESTADO

Cuando comienza el programa **TelevisInteractive**, el Visualizador de Estado le introduce en el sistema, y sólo es posible salir con la contraseña.








La ventana contiene tres secciones operativas: una serie de iconos que representa el estado de los puertos del sistema, la tecla “Acceso al Sistema”) que permite entrar en el sistema, y la tecla “Salir”, que permite salir del sistema.

2.2.1 Los iconos de estado

Hay cuatro iconos de estado, que indican cómo se han configurado los puertos de serie del sistema y las operaciones que están realizándose: indican si el puerto está presente o no, configurado para el modo Espera, si es utilizado directamente o como remoto.

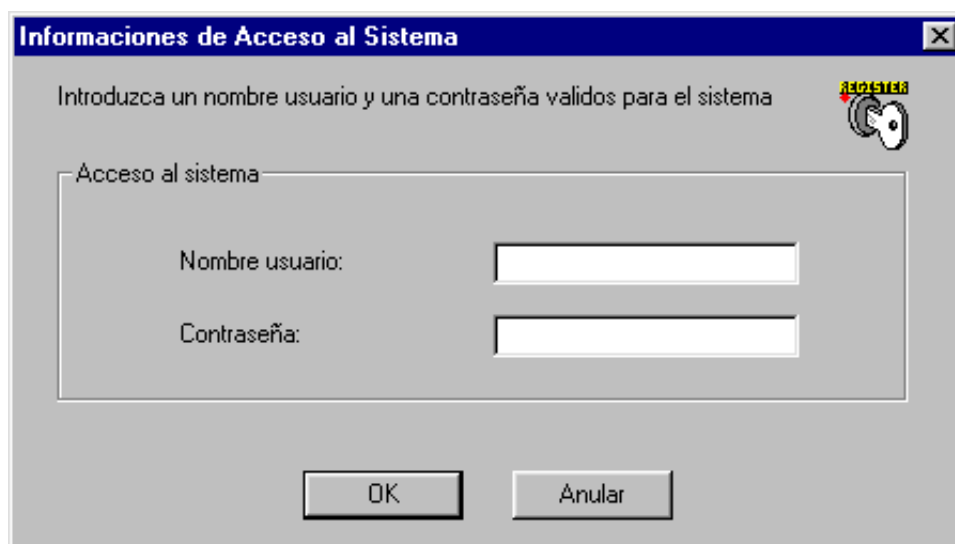
A continuación listamos los iconos de estado y sus significados:

	COM NO PRESENTE
	COM PRESENTE E NO CONFIGURADO
	COM CONEXIÓN DIRECTA
	COM CONFIGURADO COMO ESPERA
	COM CONECTADO EN MODO LLAMADA

2.2.2 La Tecla “Acceso al Sistema” (Log in)

Esta tecla permite acceder al sistema. Sólo introduciendo la palabra correcta del usuario puede accederse al sistema.

No podrá accederse al sistema si la información mencionada se desconoce (nombre de usuario y contraseña).



La identificación de datos, nombre y contraseña, ha de escribirse en la ventana de introducción “Acceso al Sistema”: una vez introducidos los datos, se pulsará la tecla “Ok”. De este modo accederemos al entorno operativo del **TelevisInteractive**.

A continuación listamos una serie de situaciones que pueden parecer anómalas pero que son normales:

Si pulsamos “Ok” sin haber introducido los datos requeridos no saldremos de la ventana “Acceso al Sistema”. Abortando con la tecla “Cancelar” volveremos siempre al Visualizador de Estado. La ventana que aparece después de salir del sistema con la tecla “Cerrar” del Visualizador de Estado es idéntica a la de Inicio de Sesión.

Atención:

Cuando se inicia el sistema por primera vez, no hay contraseñas de acceso registradas en memoria. Para acceder al sistema, el administrador tendrá que utilizar la palabra “Administrator” (exactamente como aparece aquí, en inglés, con la “A” mayúscula y el resto en minúsculas) e introducir 13 espacios en el campo de Contraseña. Luego pulse OK.

Se le permitirá el acceso hasta que el Administrador configure su propia contraseña.

Es conveniente que el Administrador configure su contraseña inmediatamente, ver Cap. 3.1. - Configuración Sistema.

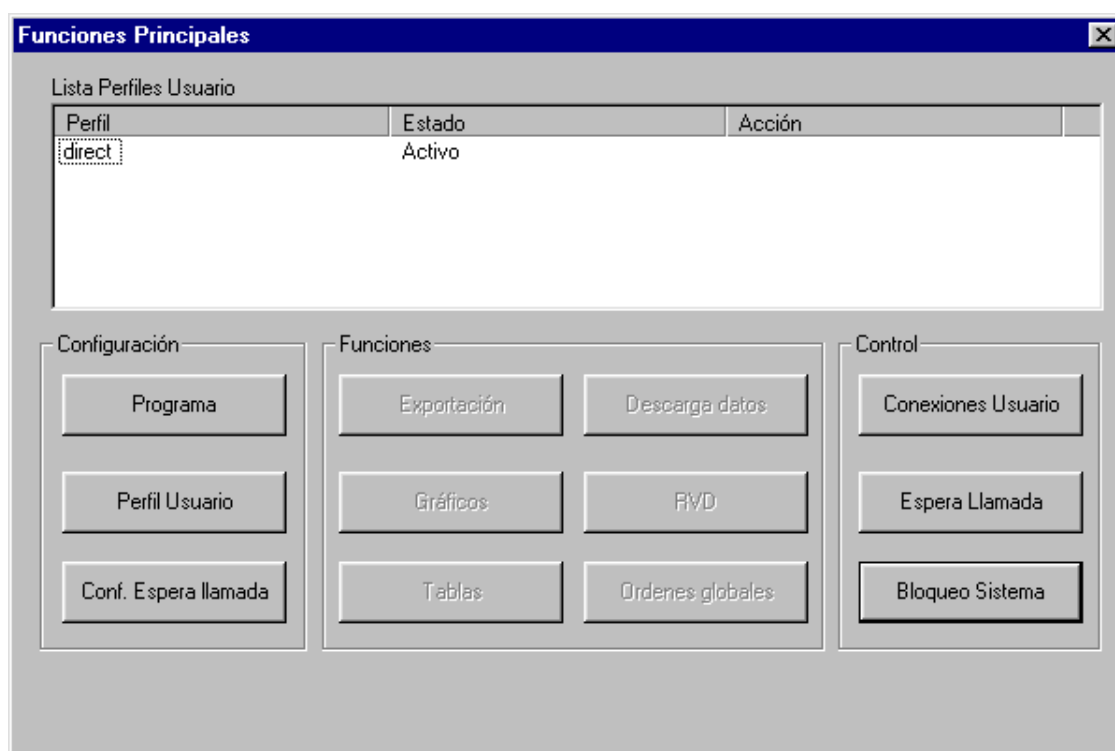
2.2.3 La tecla “Salir”

Con la tecla “Salir” se sale del sistema definitivamente. El visualizador de Estado es un panel intermedio entre el entorno operativo del Televis**Interactive** y la salida del programa; la contraseña y nombre de usuario son necesarios cuando se entra en el Televis**Interactive** o cuando se sale del mismo. Los datos son los mismos que antes, salvo que con “Acceso al Sistema” entramos en el sistema y con “Salir” salimos de él.

2.3 Funciones principales

La ventana principal se abre con una serie de teclas activadas, cuyo número dependerá de los permisos de acceso que tenga el usuario conectado en ese momento.

El dibujo muestra la ventana del administrador; todas las teclas están activadas (las teclas de función están desactivadas hasta que puedan ejecutarse sus funciones).



Las teclas de esta ventana están divididas en 4 grupos, más la tecla de “Bloqueo Sistema”:

Teclas Configuración:	Programa, Perfiles Usuario y Conf. Espera Llamada
Teclas Control:	Conexiones Usuario y Espera Llamada
Teclas Funciones:	Descarga datos, Órdenes Globales y RVD
Presentación Datos:	Exportación, Gráficas y Tablas

2.3.1 La tecla “Bloqueo Sistema”.

Nos devuelve a la ventana del Visualizador de Estado, que aparece al abrir el programa, donde no se pueden realizar más operaciones que la de entrar al sistema o salir definitivamente del mismo. En ambos casos, sólo puede seguir adelante si conocemos el nombre de usuario y la contraseña, con el fin de proteger el sistema.

2.3.2 Las teclas de “Configuración”

Son las teclas situadas más a la izquierda de la ventana de configuración. Permiten configurar completamente el sistema **TelevisInteractive** y los perfiles de usuario:

- Configurar Programa

Permite seleccionar la contraseña, el nombre de usuario y los permisos para cada usuario que tenga acceso al sistema; permite además, modificar la contraseña del Administrador y el idioma del sistema.

- “Perfiles Usuario”

Configura todos los datos de los perfiles con que se trabajará.

- “Configurar Modo Espera Llamada”:

Configura los puertos de serie del sistema para el Modo Espera llamada.

2.3.3 Las teclas de Control

Son las dos teclas situadas a la derecha de la pantalla, bajo la sección de Control y nos permiten activar los perfiles previamente creados:

- “Conexiones Usuario”

Activa y desactiva las conexiones con el Televis**Compact**.

- “Espera llamada”

Controla los puertos de serie configurados en el Modo Espera llamada

2.3.4 Teclas de función

Son las teclas centrales de la ventana, en la sección Funciones; permiten acceder a los datos que el Televis**Compact** ha acumulado con el tiempo:

- “Descarga”

Los datos registrados pueden descargarse y guardarse en el PC para procesarlos posteriormente.

- “RVD”

La tecla “RVD” (dispositivo virtual remoto) permite obtener una representación en pantalla de un dispositivo de red conectado al Televis**Compact** y usarlo como si fuera un dispositivo real. Usted puede, por ejemplo, visualizar los valores de las sondas o cambiar los parámetros de programación, o activar el descarche con el ratón actuando sobre las teclas virtuales del dispositivo tal como si fuese el aparato real.

- “Órdenes globales”

Se pueden enviar órdenes directas a uno o varios dispositivos conectados a la red, por ejemplo: activar o desactivar comandos (lógicos), control de sincronización del reloj.

2.3.5 Teclas de presentación de Datos

Son las teclas situadas a la izquierda de los botones de Función. Estas teclas permiten dar un formato de presentación a los datos recogidos con el Televis**Compact**.

- “Exportar”

Los datos recogidos por el Televis**Compact** pueden exportarse en ficheros de texto para ser insertados en un documento o importados en Excel o Lotus.

- “Gráficas”

Los datos descargados por el Televis**Compact** pueden visualizarse como gráficos.

- “Tablas”

Podemos visualizar e imprimir una tabla con datos descargados del Televis**Compact**

3 FUNCIONAMIENTO

3.1 Configuración del Programa

Una vez configurado el programa, no sólo pueden modificarse algunas de las selecciones, también pueden establecerse permisos de acceso al sistema, definiendo el nombre de usuario y la contraseña para cada usuario.

Para usar el programa correctamente, ha de configurarlo. La persona que lleva a cabo esta operación ha de identificarse como administrador del sistema.

El administrador es un usuario especial por dos razones:

- se introduce en el sistema, siempre y sólo con el nombre de usuario “Administrator”; (en inglés y respetando las mayúsculas y minúsculas tal como aquí aparece). Nadie, ni siquiera el Administrador, puede cambiar el nombre de usuario “Administrator”.
- Permiso de acceso especial: el Administrador puede tener acceso a todas las funciones de la ventana principal (Funciones Principales), entre ellas las de Configuración del Programa, y denegar las otras.

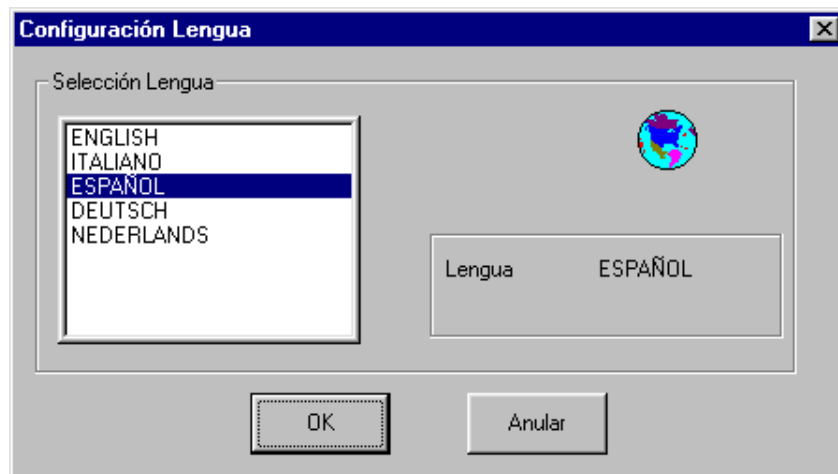
El Administrador puede realizar la configuración del sistema mediante la tecla “Config. Programa”.



Este es el aspecto de la ventana que permite acceder a las funciones de configuración.

3.1.1 Configuración del programa TelevisInteractive

Las configuraciones del Programa “Lengua” y “Registro Eventos” modifican la lengua del sistema y el tipo de eventos que registrará el TelevisInteractive durante su funcionamiento.



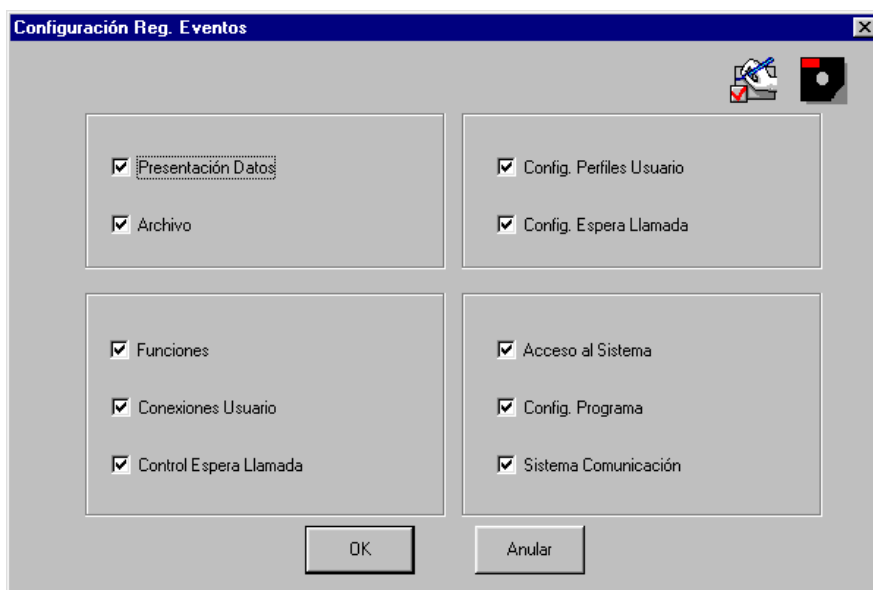
Para modificar el idioma que usa el sistema, pulse la tecla “Lengua” para acceder al panel de configuración de la lengua.

En la ventana aparece resaltada la lengua seleccionada actualmente como idioma del sistema; después de seleccionar la lengua deseada pulse la tecla OK para confirmar, y regresará al panel anterior: Config. Programa.

NOTA:

una vez modificada la lengua del programa, el nuevo idioma solo será efectivo al reiniciar el software.

Para configurar el “Registro Eventos” de los dispositivos hemos de entrar en la ventana de configuración pulsando la tecla “Registro Eventos”.



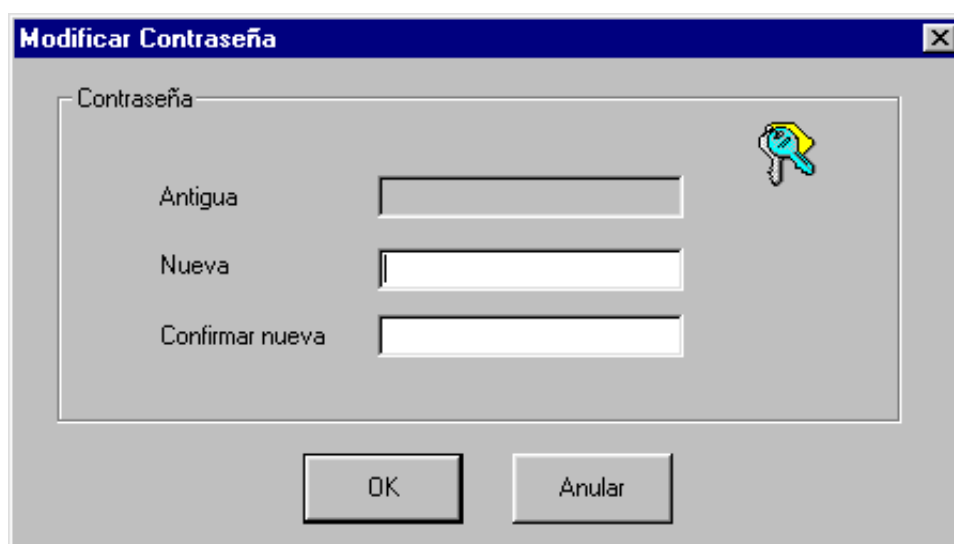
Divididos en cuatro grupos, podemos seleccionar qué eventos habrán de registrarse en un fichero de registro interno.

Presentación datos	registra todas las operaciones de presentación de datos requeridas: Exportación, Tablas, Gráficos
Archivo Base Datos	registra todas las operaciones de acceso a la Base de Datos, tanto de lectura como de escritura
Funciones	registra todas las operaciones de función requeridas: Descarga, Controles Globales y RVD
Conexiones usuario	registra todas las peticiones de conexión
Control Espera	registra todas las operaciones de los puertos de serie configurados en el Modo Espera Llamada
Perfiles Usuario	registra todas las operaciones realizadas con los perfiles (añadir, eliminar y modificar un perfil)
Acceso al sistema	registra todas las operaciones de Inicio Sesión y Final Sesión
Configuración Programa	registra las modificaciones hechas en las configuraciones del sistema
Sistema Comunicación	registra todos los eventos de comunicación de datos

3.1.2 Configuración del Administrador

La primera vez que accedemos al programa, la contraseña del Administrador no está configurada y puede accederse al sistema con la contraseña por defecto (13 espacios en blanco).

Lo primero que ha de hacer el administrador es introducir una contraseña. Esto se consigue accediendo al panel de configuración del programa con la tecla “Config. Programa”. Pulsando la tecla “Contraseña” puede acceder al panel de configuración de la contraseña (ver panel más adelante). Ahora puede cambiar la contraseña del Administrador pulsando “Modificar Contraseña Administrador” e introduciendo la nueva contraseña en la ventana:



Necesita introducir dos veces la contraseña; la primera vez como nueva entrada (“Nueva”) y la segunda como confirmación de los datos introducidos (“Confirmar nueva”)

Este panel puede utilizarse para cambiar la contraseña del Administrador en cualquier momento.

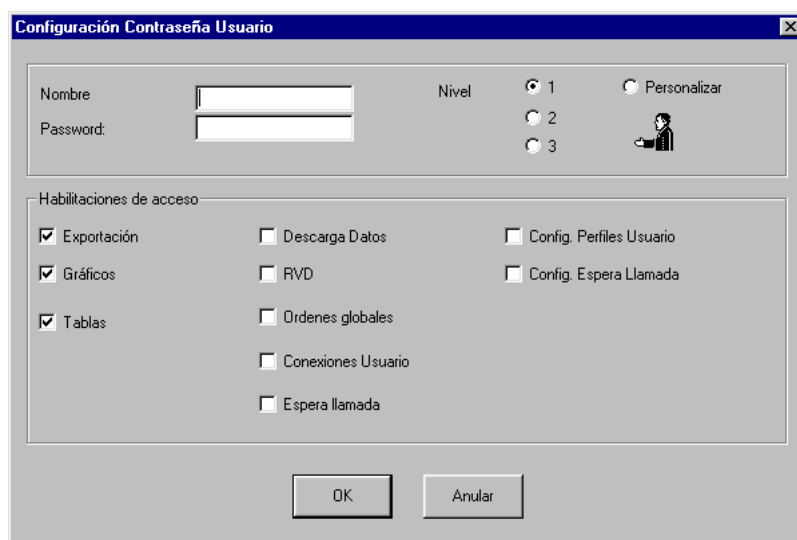
3.1.3 Configurar un usuario

Para configurar un usuario, el Administrador ha de entrar en la pantalla de configuración del programa con la tecla “Config. Programa”, luego introducirá la contraseña mediante la tecla “Contraseña”.



Esta ventana contiene identidades de usuario, contraseñas, y permisos de acceso para cada usuario definido en el sistema (si la lista está vacía).

Para introducir un nuevo usuario de sistema, el Administrador ha de pulsar la tecla “Añadir”. Para modificar la información sobre un usuario ya registrado, pulsará la tecla “Modificar”. Estas dos pantallas (añadir y modificar) tienen la misma presentación, pero en las nuevas entradas todos los campos están vacíos; mientras que, en caso de modificación, los campos muestran la información ya existente sobre el usuario que desea modificar:



Para añadir un nuevo nombre de usuario, el Administrador ha de introducir toda la información: contraseña, nombre de usuario y permisos. Los permisos establecen todas las operaciones que el usuario puede realizar. El Administrador puede elegir si dar al usuario permisos standard de “nivel” (1, 2 o 3) o si desea de elegir un tipo de permiso nuevo para el usuario (en este caso el nivel será “Personalizar”).

En la Configuración de la Contraseña de Usuario puede modificar los datos introducidos con anterioridad, pero el nombre de usuario asignado no puede modificarse; para cambiar el nombre de usuario es mejor borrar el usuario e introducir uno nuevo con el nombre deseado.

Atención:

El nombre de usuario del administrador es “Administrator” (tal como aparece aquí, en inglés y respetando las mayúsculas y minúsculas), de modo que nadie podrá utilizar este nombre excepto el mismo Administrador.

Con la tecla “Eliminar” se elimina totalmente un usuario, de modo que el programa ya no lo reconocerá, y dicho usuario podrá acceder al programa **TelevisInteractive**.

La tecla “Habilitar/Deshabilitar” permite que el Administrador desactive un usuario. Eso no significa que las configuraciones del usuario desactivado se hayan perdido. Sólo significa que, temporalmente, dicho usuario no podrá acceder al sistema. Para volver a tener acceso al mismo, el Administrador tendrá que activarlo de nuevo (para ello basta con seleccionar su nombre en la ventana de configuración de contraseña y pulsar la tecla “Habilitar/Deshabilitar”).

En caso de perder la contraseña del administrador, contacte con nuestro servicio técnico de asistencia para obtener una contraseña temporal.

3.1.4 Configurar un perfil

Para poder trabajar con el programa **TelevisInteractive** tienen que definirse los perfiles de usuario. Un perfil se caracteriza por una serie de datos con los que identificamos un dispositivo **TelevisCompact**.

Información General	nombre del perfil (de libre elección para el usuario) Nombre de la sociedad y dirección de la misma conexión al TelevisCompact ;
Información Específica	contraseña de reconocimiento y nombre del TelevisCompact contraseña de reconocimiento y nombre del PC
Configuración de Perfil	no sólo tiene acceso el Administrador; el Administrador puede a su vez activar uno o varios usuarios para acceder a esta función

Para configurar los perfiles hemos de entrar en la ventana de Configuración del Perfil de Usuario pulsando la tecla “Perfiles de Usuario” de la pantalla Funciones Principales.

La ventana muestra todos los perfiles que hemos creado, divididos en dos listas: una a la derecha y una a la izquierda (si no hay perfiles las ventanas estarán vacías).

Para introducir un nuevo perfil, pulse la tecla “Añadir”; entraremos en la pantalla de Propiedades del Usuario:

Aquí introduciremos toda la información necesaria: nombre asignado al perfil, sociedad y dirección, tipo de conexión e información para identificar el **TelevisCompact** y el PC. Veamos cómo se introducen los datos correctamente.

1. **Nombre del Perfil:** a cada perfil se le asigna un nombre. Dicho nombre puede elegirlo a su gusto el usuario, pero el nombre del perfil identificará el sistema **TelevisCompact** con el que nos conectaremos y la información que caracteriza dicho perfil.
2. **Sociedad y dirección:** el nombre de la empresa y su dirección son información adicional que no usa el sistema para trabajar con el perfil, pero que puede resultar útil para describirlo mejor. Nota: en “Dirección” = pulsar Ctrl+Enter para obtener una nueva línea.

3. **Conexión:** describe el tipo de conexión al Televis**Compact**.

Directa	si se conecta directamente al puerto de serie del PC
Acceso Remoto	si se conecta al PC a través de un módem
En espera llamada	si la conexión al Televis Compact se realiza mediante módem con el PC a la espera de una llamada del Televis Compact

4. **Contraseña y Nombre del Usuario:** la contraseña y nombre del Usuario son parámetros que identifican el TELEVISCOMPACT y son necesarios durante la conexión para reconocer el dispositivo. Para introducir correctamente los dos datos ha de hacerse en:

- Menú Configuración / nombre usuario
- Menú Configuración / Contraseña para conexión telefónica

Estos parámetros identifican al Usuario; son el nombre y la contraseña del Televis**Compact**.

5. **Contraseña y nombre del usuario:** son necesarios para que el Televis**Compact** reconozca el PC al que se intenta conectar. Dichos parámetros identifican la estación que está en el modo Espera llamada, que en el caso del Televis**Compact** coincide con el “Centro de asistencia”. Ha de introducirse nombre y contraseña para identificar un Centro de Asistencia de modo que se habilite el dispositivo como módem (o módem/fax).

NOTAS:

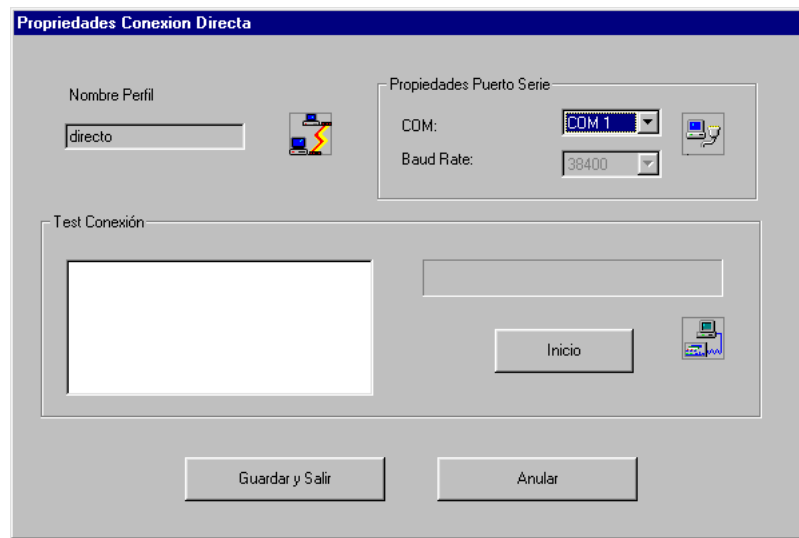
Algunas contraseñas en el TelevisCompact están grabadas como series de 20 caracteres, pero el TelevisInteractive permite introducir como máximo 10 caracteres, de modo que la comprobación se realiza sobre la contraseña introducida usando el software y los primeros diez caracteres de la contraseña introducidos en el TelevisCompact.

Cuando se asocia un perfil al Televis**Compact**, el PC cumple el papel de Centro de Asistencia; recuerde que cada Servicio de Asistencia regulado en el Televis**Compact** tiene sus permisos: Servicio (no habilitado, módem, fax, módem/fax), intervalo de tiempo y permiso para cada día de la semana. Sólo en los intervalos de tiempo en que está habilitado el Centro de Asistencia se podrá realizar la conexión en Espera llamada.

Cuando seleccionamos la conexión directa o por marcación, la tecla “Propiedades” se activa y entonces pasaremos a configurar las propiedades de conexión. En Espera Llamada, no han de seleccionarse propiedades, por lo que la tecla permanece desactivada.

Pulsando la tecla Propiedades se abre una ventana (distinta de la primera), dependiendo del modo de conexión que escojamos. Veamos las dos ventanas:

Con la conexión directa:



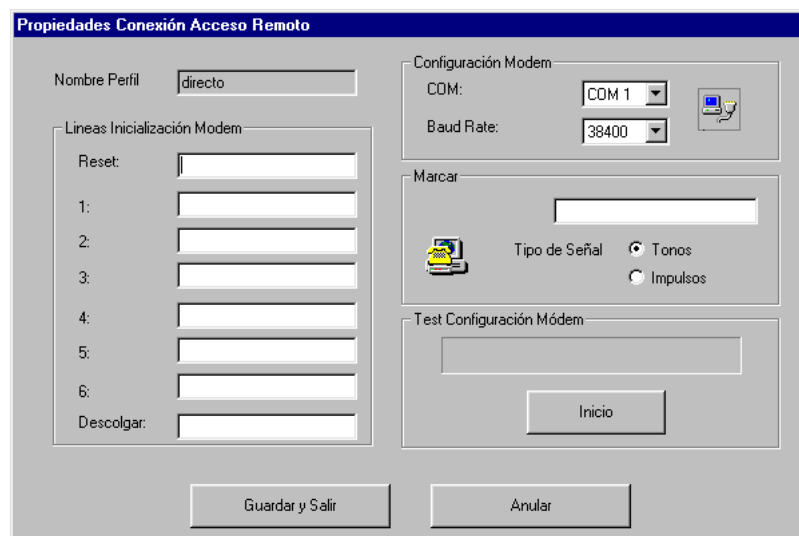
La información que se pide es necesaria para comenzar la conexión directa: el puerto de serie al que se conecta directamente el **TelevisCompact**, y la velocidad en baudios propuesta es la usada normalmente para este tipo de comunicación.

Los datos propuestos son meramente indicativos: el puerto COM por defecto es el primer puerto de serie disponible para la conexión (habilitar el puerto COM donde se ha conectado el **TelevisCompact**) y la velocidad propuesta es la normalmente usada por el **TelevisCompact**: 38400 bps.

Una vez introducidos los datos, podemos llevar a cabo el test de conexión. En la ventana de la izquierda, podemos ver el test en progreso. Durante dicha operación la pantalla permanece bloqueada. No puede salir de la misma, ni detener el test. Ha de esperar a que acabe y, si no acaba correctamente, modificar las configuraciones introducidas y realizar de nuevo el chequeo.

El test no es imprescindible, pero sí recomendable, para evitar problemas en el momento de la conexión.

La Conexión Acceso Remoto:



Los datos introducidos son los necesarios para empezar la conexión de Acceso Remoto. Se trata concretamente del puerto de serie al que se conecta el módem, de la velocidad en baudios seleccionada para la comunicación (baud rate), del número al que ha de llamarse para conectar con el Televis**Compact** y del tipo de señal (tonos/impulsos) que utiliza la línea telefónica.

Los datos propuestos son meramente indicativos: el puerto COM por defecto es el primer puerto de serie disponible para la conexión y la velocidad en baudios es la que usa el programa Televis**Interactive** para conectar con el módem.

Pueden utilizarse líneas de caracteres personalizadas para el módem; esto se hará con gran cuidado ya que las líneas de inicio difieren según cada modelo.

Si no se introducen cadenas de caracteres, el Televis**Interactive** utiliza líneas standard del tipo: “ATZ” para Reset; “ATH” para Descolgar; “ATSO=0” para desactivar la respuesta automática a las llamadas entrantes. Dichas líneas no aparecen en la pantalla durante la fase de introducción de los perfiles, pero pueden visualizarse durante la fase de modificación con la tecla “Propiedades” (que no está activada) en la pantalla de Propiedades de Usuario.

Una vez introducidos los datos podemos chequear la conexión, durante la cual la ventana permanecerá bloqueada. No puede salir de la misma, ni detener el test. Ha de esperar a que acabe y, si no acaba correctamente, modificar las configuraciones introducidas y realizar de nuevo el chequeo.

El test no es imprescindible, pero sí recomendable, para evitar problemas al conectar.

Existen dos tipos de perfiles: Activo y No Activo. Un perfil “**Activo**” es un perfil introducido en el programa que puede utilizarse para una conexión; un perfil “No Activo” ha sido introducido en el sistema pero no ha sido activado.

Los perfiles Activos pueden verse en la lista de la derecha de la pantalla de Configuración del Perfil del Usuario. En la ventana de la izquierda, aparecerán los perfiles No Activos. Para activar un perfil, hemos de seleccionarlo y pulsar “Añadir a la lista de Perfiles Activos” (esta tecla sólo está activada cuando se ha seleccionado un perfil No activo”).

Al contrario, para desactivar un perfil, seleccione uno de la lista de Perfiles Activos y pulse “Eliminar de la lista de Perfiles Activos” (esta tecla sólo está activa cuando se ha seleccionado un Perfil Activo).

El perfil que se introduce se considera POR DEFECTO “No Activo”, por lo que, para usarlo, habremos de activarlo. Una vez activado, el perfil aparecerá en la lista de la derecha de la ventana.

En todos los sistemas Televis**Compact** que funcionan con el programa Televis**Interactive** ha de introducirse un perfil, no sólo para los sistemas conectados en los modos directo y Acceso Remoto, también para los definidos en Espera Llamada para la descarga automática de los datos registrados.

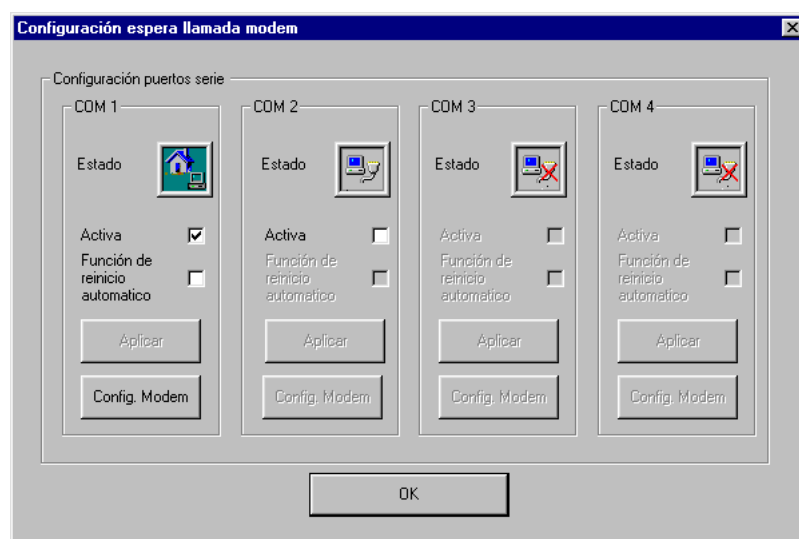
3.1.5 Configurar un puerto de serie para el Modo Espera llamada

En Espera Llamada existe un puerto de serie conectado a un módem que permanece a la espera de llamadas desde un Televis**Compact**. Si el puerto está configurado en Espera llamada y se produce una llamada del Televis**Compact**, el módem responde y empieza la descarga de datos del dispositivo al PC.

Para configurar un puerto de serie como Espera llamada, ha de introducirse la configuración del modo Espera llamada desde la pantalla Principal.

En este panel, vemos los puertos de serie del sistema y su estado.

Dependiendo del estado del COM podremos seleccionar el modo Espera llamada o no.



Tomemos, como ejemplo, los puertos COM que aparecen en la figura:

- **Com 2 y Com 4:** los dos puertos están declarados como No Presentes, de modo que las secciones están desactivadas y no pueden modificarse:

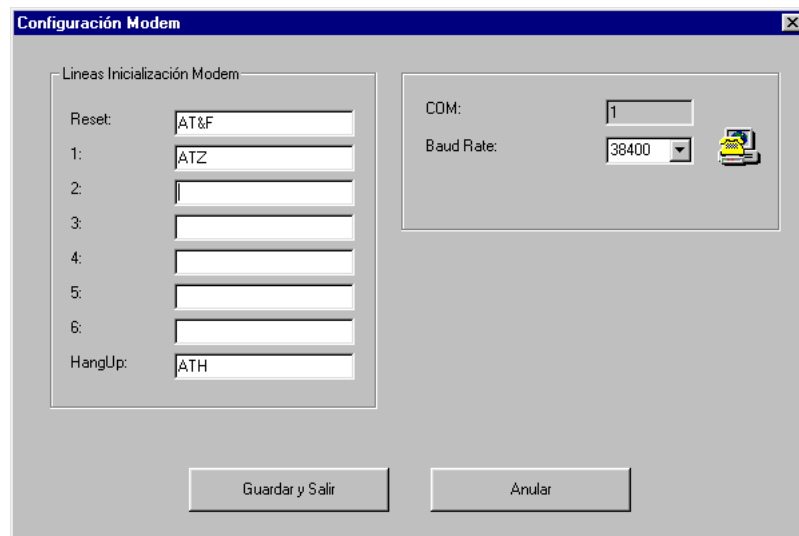
- **Com 3:** este puerto de serie está presente y no configurado. La sección está desactivada, pero puede activarse si el puerto está habilitado para el modo Espera Llamada. Para activar las modificaciones habrá que pulsar la tecla "Aplicar" (en ese momento estaremos en la misma situación que COM1).

- **Com 1:** este puerto de serie está activado para el Modo Espera llamada.

Pulsando la tecla "Config. módem" pueden regularse los parámetros de configuración para el módem conectado al puerto de serie.

Atención:
para activar dicha modificación pulse la tecla "Aplicar".

La tecla de “Config. Módem” permite acceder a la ventana de Configuración Espera llamada.



En ella introduciremos la información que permite la conexión del modo Espera llamada. El puerto de serie no puede modificarse. El puerto de serie n. 1 tendrá que configurarse: ha de seleccionarse la velocidad en baudios, el número de llamadas que se producirán antes de la respuesta, y luego las líneas de caracteres de inicialización del módem.

Si no se introducen cadenas de caracteres el Televis**Interactive** introduce automáticamente algunas series standard: “ATZ” para Reset; “ATZ” para Descolgar; ATSO = n, donde “n” es el número de llamadas antes de responder.

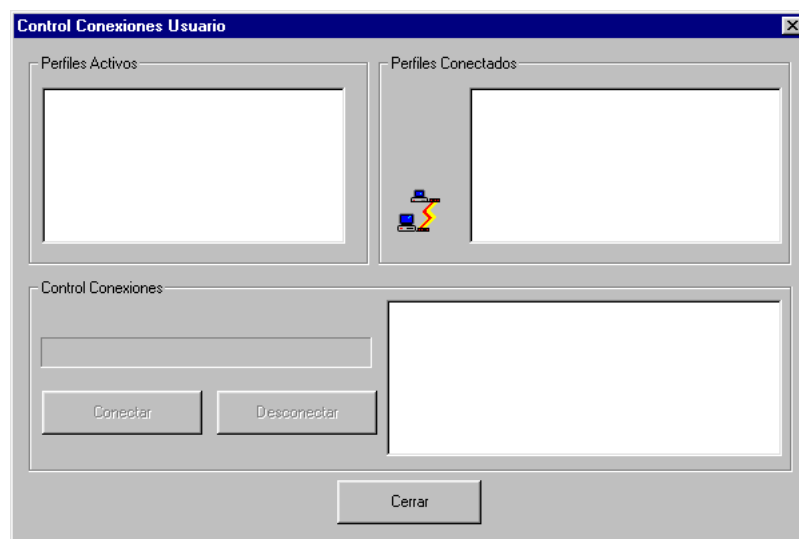
Por ej.: para 1 llamada: ATSO = 1.

3.2 Conexión de un perfil

Hemos visto cómo definir y registrar el perfil de un Usuario en el modo directo o Acceso remoto, y cómo definir un puerto de serie para el Modo Espera llamada. Ahora, veremos cómo conectar el TELEVISCOMPACT para que acceda a los datos registrados.

3.2.1 Perfiles de usuario

La conexión del perfil del usuario (directa o con Acceso remoto) podemos llevarla a cabo en la ventana que aparece a continuación, a la que se accede pulsando la tecla “Conexiones Usuario” de la pantalla Funciones Principales.



La ventana de Control Conexiones del Usuario propone dos listas de perfiles; en la lista de la derecha están los Perfiles de Usuario ya conectados. En la lista de la izquierda los perfiles de Usuario no conectados pero habilitados para poder conectarse.

Para conectar un perfil ha de seleccionarse de la lista de perfiles Activos y luego pulsar la tecla “Conectar” (la tecla Conectar se activa en cuanto seleccionamos un perfil Activo).

Los botones se desactivan y no pueden activarse mientras dura el procedimiento de conexión.

Durante la espera de la conexión, que puede durar unos minutos, la barra sobre los botones “Conectar” y “Desconectar” muestra el progreso de la operación en curso; algunos mensajes pueden aparecer en la ventana inferior izquierda.

Al finalizar el procedimiento, existen dos posibilidades:

- Si el perfil se ha conectado correctamente; en ese caso el nombre del perfil se visualiza en la lista de perfiles conectados;
- Si la conexión falla: volvemos al principio.

Si la conexión ha fallado puede ser que alguna información errónea haya afectado la descripción de las propiedades de conexión, o que un cable de conexión esté desconectado.

El modo para desconectar un Perfil es el mismo, pero en este caso se pulsará la tecla “Desconectar”. Esta tecla se activa cuando seleccionamos un nombre de la lista de perfiles activos.

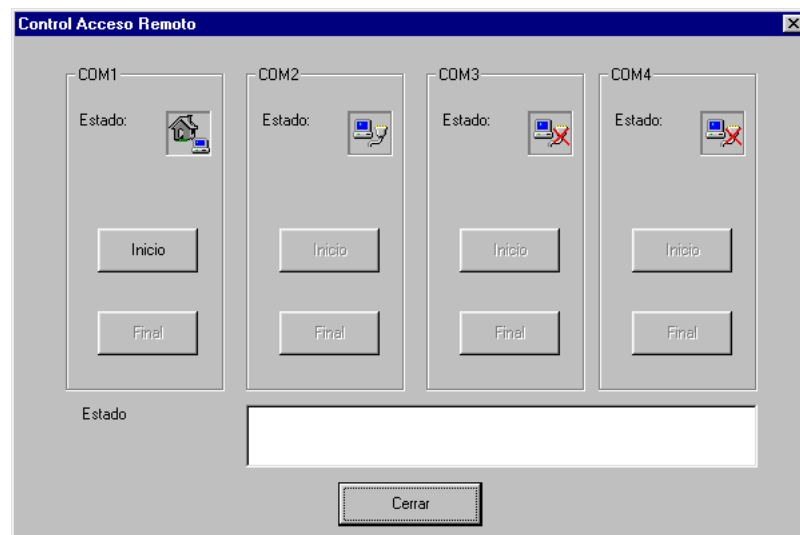
También en este caso todas las teclas están desactivadas y no podemos detener el procedimiento hasta que finaliza. Aparecen igualmente la barra de progreso y mensajes en la ventana inferior derecha. Si la desconexión se lleva a cabo correctamente, el nombre del perfil aparecerá en los perfiles no conectados.

3.2.2 Perfil Espera llamada

El perfil de Espera llamada no está conectado como perfil de Usuario. En este caso no es el sistema **TelevisInteractive** el que empieza la conexión entre el PC y el **TelevisCompact**, sino al contrario. El **TelevisCompact**, configurado para descarga automática de datos, habilita el procedimiento de conexión con el **TelevisInteractive**. La comunicación se produce sólo si:

- un puerto de serie se ha activado para el modo Espera llamada;
- un perfil conectado establece que el **TelevisCompact** está a la espera de conexión.

Podemos activar un puerto configurado en Espera llamada con la pantalla a la que se accede pulsando la tecla “Espera llamada” (de la pantalla de Funciones Principales).



La pantalla de Control Acceso remoto es similar a la pantalla de Espera llamada; también hay 4 secciones, una para cada puerto de serie; y un icono que indica el estado del puerto. Hay dos botones para cada COM, la tecla “Inicio” activa el puerto en modo Espera llamada y la tecla “Final” desactiva la sesión del modo Espera llamada.

Cuando el **TelevisCompact**, configurado para la descarga automática, llama para una descarga, el módem responde y establece la conexión para la descarga de los datos registrados.

3.3 FUNCIÓN DE ACCESO A LOS DATOS

Las operaciones de acceso a los datos están permitidas a los perfiles conectados. Cuando un perfil conectado se selecciona de la lista superior en la ventana de Funciones Principales, se activan las teclas de las funciones disponibles para dicho perfil (según los permisos atribuidos al usuario en cuestión).

3.3.1 Descarga de datos

La función de descarga comienza al pulsar la tecla “Descarga” de la pantalla de Funciones Principales (después de seleccionar un perfil para llevar a cargo la operación).

Descarga Datos

Perfil Seleccionado:

Informaciones Estado Registros

Espacio Total (d.)

Espacio disponible (d.)

Primer registro

Ultimo registro

Orden de Descarga datos

☐ Descarga datos incremental (todos los datos)

☒ Descarga datos en pantalla

AA MM DD HH mm ☐ AM ☐ PM

Inicio ☐ AM ☐ PM

Final ☐ AM ☐ PM

> Estado: Descarga datos activa
> Byte transferidos: 2160
> Tiempo seg.: 2
> Velocidad media: 1.054688 Kb/s

Decidiremos qué registros han de descargarse al Televis**Compact**. Podemos realizar una Descarga Incremental, o sea, descargar sólo los datos que se han registrado desde la última carga realizada. También podemos hacer que aparezca la ventana Descarga en pantalla. Después de seleccionar manualmente el intervalo de tiempo para la Descarga, se descargarán todos los datos comprendidos en dicho período.

La descarga empieza al pulsar la tecla “Arrancar”.

Durante la Descarga la ventana está desactivada. No pueden iniciarse otras funciones que afecten al Usuario hasta que finalice la descarga, excepto interrumpir la descarga con la tecla “Interrumpir”.

La Descarga se divide en 2 fases: la primera es la descarga de datos propiamente dicha desde el Televis**Compact** al PC. La segunda es el paso de los datos recogidos a una base de datos, una operación que inicia automáticamente el sistema Televis**Interactive**.

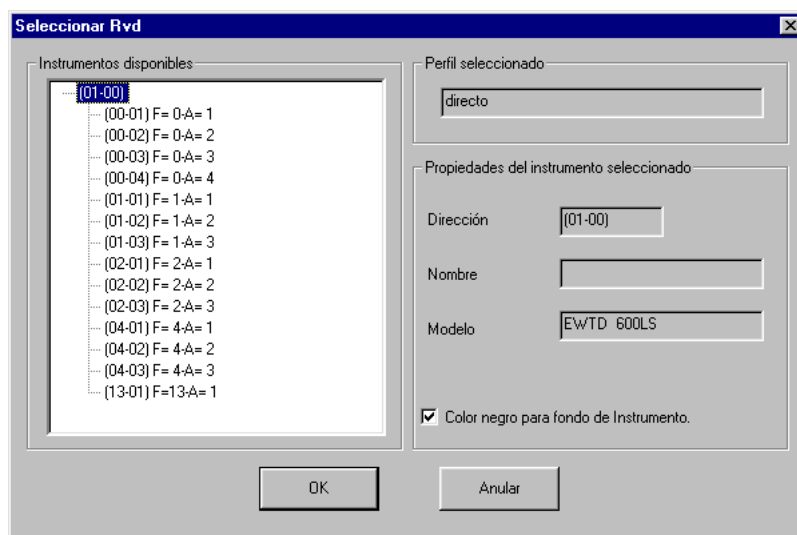
ADVERTENCIA

Recomendamos vivamente que cierre todas las demás aplicaciones durante la operación de descarga de datos para obtener una transferencia a velocidad óptima.

3.3.2 Visualización a distancia - Seleccionar RVD (Dispositivo Virtual Remoto)

La tecla RVD de la pantalla Funciones Principales permite acceder a la función RVD (Dispositivo Virtual Remoto) para cada dispositivo conectado al sistema Televis**Interactive**.

Después de seleccionar el perfil deseado y pulsar la tecla “RVD”, aparece la ventana de selección:



En este panel encontramos dos secciones; en la sección de la izquierda podemos ver los dispositivos conectados en red al perfil seleccionado. De dicha lista podemos seleccionar el dispositivo que deseamos visualizar en el modo RVD. En la sección de la derecha podemos ver la información del instrumento seleccionado. En la imagen el dispositivo seleccionado es el Televis**Compact**, en la sección “Propiedades Instrumento Seleccionado” vemos la dirección (01.00) el nombre, (Super) y el modelo (Televis**Compact**).

Al pulsar la tecla “OK” aparece el aparato virtual remoto RVD en cuestión:



Podemos utilizar todas las teclas del instrumento como si estuviéramos trabajando con el aparato real. Veamos otro ejemplo de dispositivo visualizado en el modo RVD:

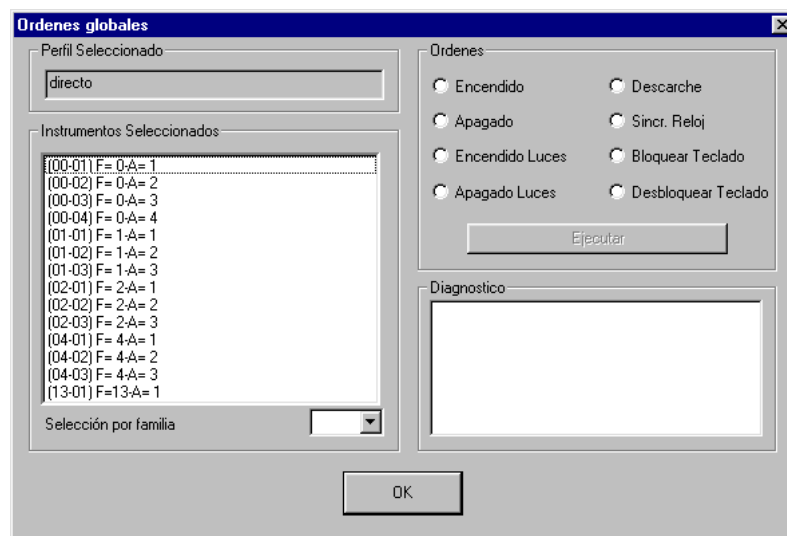


No sólo podemos interactuar con el dispositivo en la pantalla RVD, también podemos tener bajo control la situación -alarmas, descarches y salidas- observando los Leds correspondientes y leyendo el valor de las sondas.

Con la tecla “Cerrar” salimos de la pantalla.

3.3.3 Control Remoto - Órdenes globales

La tecla “Órdenes globales” permite acceder al panel del mismo nombre. La tecla está activada sólo si se ha seleccionado un perfil de usuario en la lista de perfiles de las “Funciones Principales”.



La ventana está dividida en dos secciones; la de la izquierda muestra la lista de dispositivos conectados al perfil seleccionado.

La de la derecha muestra las Órdenes que pueden llevarse a cabo.

Para enviar una orden a uno o varios dispositivos, elegiremos la orden deseada y los dispositivos a controlar en la ventana de la izquierda. La selección de los dispositivos puede hacerse del siguiente modo:

Dispositivo individual: seleccionando sólo el dispositivo deseado.

Familia: seleccionando la familia en la lista “Selección por Familia”

Varios dispositivos: los dispositivos se seleccionan de la lista, con la ayuda de las teclas de mayúsculas y control del teclado.

Una vez seleccionados de la lista los dispositivos y las órdenes, se activa la tecla “Ejecutar”. Una vez pulsamos dicha tecla, la señal se mandará a todos los dispositivos elegidos de la lista. En la ventana inferior derecha, puede leerse el resultado de la transmisión (por ejemplo: señal recibida correctamente, comando no válido...).

3.4 PRESENTACIÓN DE DATOS

Existen tres funciones para la presentación de datos:

- Presentación
- Gráficas
- Tablas

Accedemos a la pantalla de Presentación de Datos seleccionando el perfil de la Lista de perfiles en la pantalla Funciones Principales. Pulse entonces la tecla que corresponde a la función deseada.

Para las tres funciones mencionadas existen dos pantallas previas que permiten seleccionar un tiempo de intervalo y seleccionar uno o varios dispositivos.

La primera pantalla permite elegir el intervalo de tiempo de los datos registrados:

Selección intervalo

Selección

Selección fecha

YY MM DD hh mm

Fecha inicial 1999 10 1 0 0 AM PM

Fecha final 1999 12 1 0 0 AM PM

Selecciones

Perfil: directo Instrumentos: < >

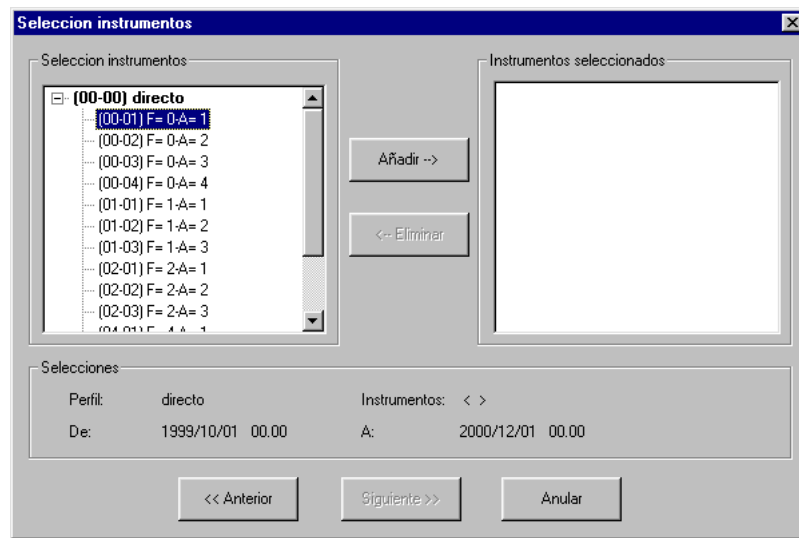
De: 1999/10/01 00.00 A: 1999/12/01 00.00

Siguiente >> Anular

La lista desplegable de la izquierda permite una rápida selección del intervalo de tiempo, proponiendo, y seleccionando automáticamente, los siguientes períodos:

- Última hora: el intervalo de tiempo seleccionado ocupa una hora y empieza una hora antes del momento de la selección.
- Último día: el intervalo seleccionado ocupa un día y empieza 24 horas antes del momento de la selección.
- Última semana: el intervalo seleccionado ocupa una semana y empieza 1 semana antes del momento de la selección.
- Último Mes: el intervalo seleccionado ocupa un mes y empieza 1 mes antes del momento de la selección.
- Personalizado: habrá de introducirse la fecha y hora de inicio y finales. Cambiando la selección de la lista podemos ver los extremos del intervalo seleccionado, en la sección de la derecha de la ventana.

Una vez seleccionado el intervalo, pasamos a la siguiente pantalla con la tecla “Siguiente”:



La segunda pantalla permite seleccionar el dispositivo.

Cuando un dispositivo de la lista de la izquierda está seleccionado y pulsamos la tecla “Añadir”, el dispositivo aparecerá también en la lista de la derecha: “Instrumentos seleccionados”. El número de dispositivos seleccionados depende de la presentación de datos elegida; si no pueden seleccionarse más dispositivos, la tecla “Añadir” estará desactivada.

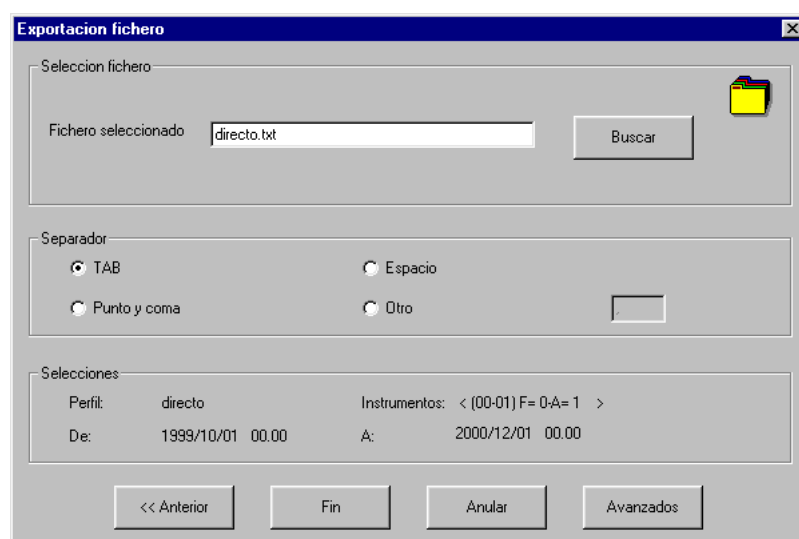
Cuando se ha seleccionado al menos un instrumento y pulsamos la tecla “Siguiente” el sistema pasa a la siguiente pantalla, que varía dependiendo de la función elegida.

NOTA:

este panel muestra SOLO los dispositivos presentes en la base de datos, dentro del periodo seleccionado.

3.4.1 Exportación de datos

Cuando seleccionamos la función de Exportación de Datos, aparecerá una ventana como la siguiente:



En la parte superior podemos seleccionar el fichero cuyos datos deseamos registrar. En “Separador”, podemos elegir el separador de campo que utiliza el programa deseado para reconocer los datos, como Microsoft Excel u otros.

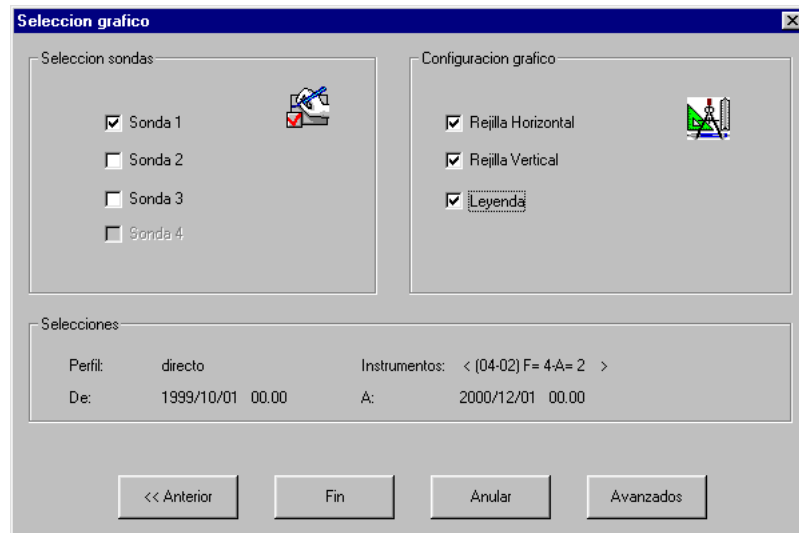
Pulsando la tecla “Fin” el **TelevisInteractive** registra un fichero con los datos exportados. En el caso del ejemplo de la imagen será “carne.txt”, que se guardará en el directorio donde está instalado el **TelevisInteractive**.

El fichero carne.txt tiene el siguiente formato:

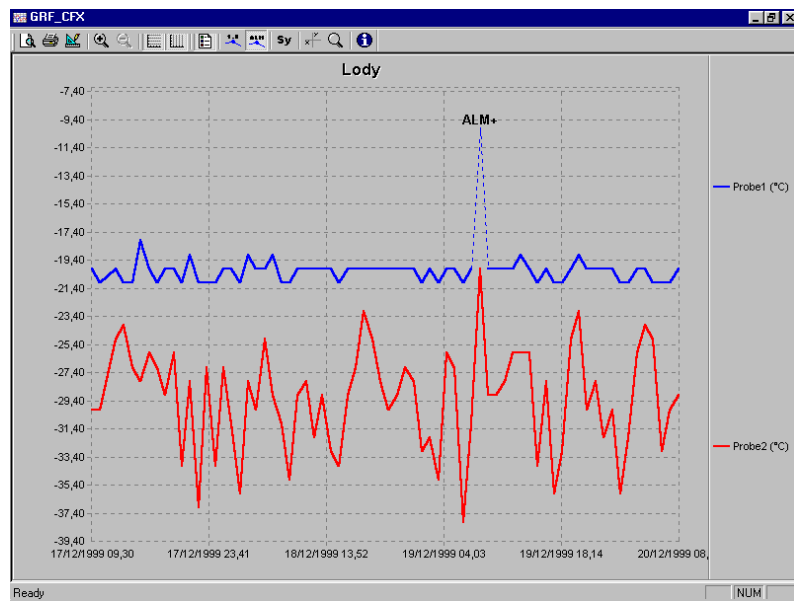
carne	nombre perfil
F=11-A= 0	nombre dispositivo
°C	unidad de medida
22/10/99;14.52.00;ALM+;11,0;	datos
22/10/99;14.54.00;ALM+;11,0;	
22/10/99;14.55.00;ALM+;11,0;	
22/10/99;14.56.00;ALM+;11,0;	
22/10/99;14.57.00;ALM+;11,0;	
22/10/99;14.58.00;ALM+;11,0;	
22/10/99;14.59.00;ALM+;11,0;	
22/10/99;15.00.00;ALM+;11,0;	
22/10/99;15.01.00;ALM+;11,0;	
22/10/99;15.02.00;ALM+;11,0;	
22/10/99;15.03.00;ALM+;11,0;	
22/10/99;15.04.00;ALM+;11,0;	
22/10/99;15.05.00;ALM+;11,0;	
22/10/99;15.06.00;ALM+;11,0;	

3.4.2 Gráficas

La ventana permite seleccionar las sondas que se visualizarán en la gráfica y dos modos de visualizar las gráficas (rejilla y tecla)



La gráfica aparece al pulsar la tecla “Fin”



La gráfica visualiza una serie de regulaciones standard que pueden modificarse en cualquier momento.

Para modificar algunas configuraciones podemos hacerlo desde la barra de instrumentos:



La barra de instrumentos puede verse en la imagen de arriba; el significado de cada icono lo explicamos a continuación:

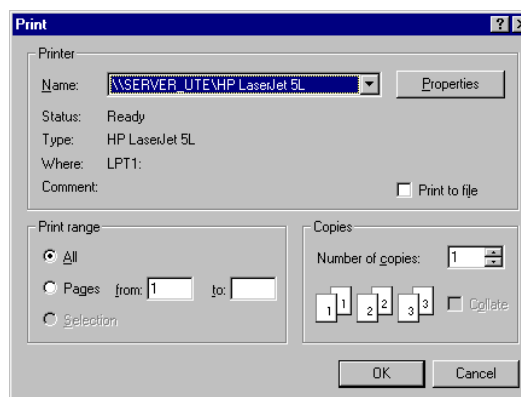
- Ver previsualización: permite ver la página tal como se imprimirá.



- Imprimir: imprime la gráfica

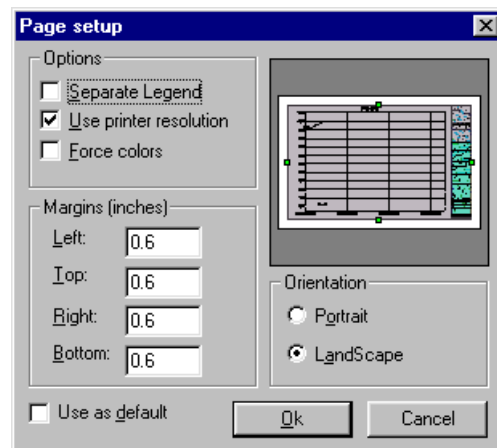


La ventana que aparece es la típica ventana de Windows. En ella podemos seleccionar la impresora, número de copias, etc (para más detalles consulte el manual de Windows o la ayuda en línea del mismo).



- Ajustar página: permite elegir distintas opciones para la página (orientación, resolución, márgenes...)





- Zoom ampliar: amplia la visualización del gráfico



- Zoom reducir: reduce la visualización del gráfico
El Zoom para ampliar y reducir se desactiva cuando llega a su respectivo tope máximo/mínimo.



- Rejilla horizontal: la rejilla horizontal activa/desactiva la visualización de la rejilla horizontal



- Rejilla vertical: la rejilla vertical activa/desactiva la visualización de la rejilla vertical



- Leyenda: leyenda activa/desactiva la visualización de la leyenda (sonda según colores)



- Valor muestreo: el valor de la muestra adquirida, activa/desactiva la visualización del valor de la entrada (o sonda).

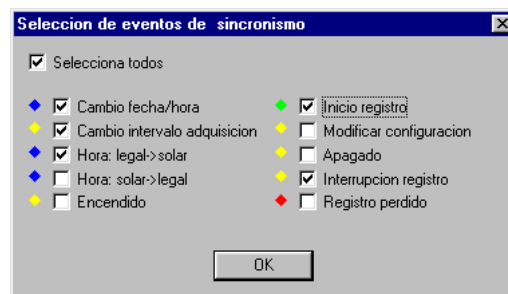


Téngase en cuenta que sólo los valores visibles se muestran normalmente, y que no se superponen para facilitar la legibilidad del gráfico; cuanto más usamos el Zoom para ampliar el gráfico más detalles podremos ver.

- Etiquetas Alarma: etiquetas de alarma activa/desactiva la visualización de mensajes de alarma. Los mensajes se visualizarán en las alarmas, por ejemplo ALM+ para alarma de presión o alta temperatura; ALM- para alarma de presión o baja temperatura, CONEXIÓN PERDIDA, en caso de perder la conexión, etc.



- Líneas de sincronismo: líneas de sincronismo activa/desactiva los eventos de sincronismo en la siguiente pantalla:



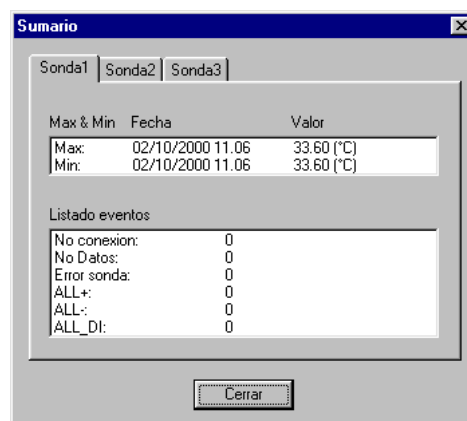
Los eventos seleccionados se visualizan en el gráfico mediante una línea vertical y un símbolo de color encima. Cuando el puntero del ratón se coloca sobre el símbolo que representa el evento una caja describe el tipo de evento indicando también la fecha y hora.

- Ver cursor: si seleccionamos ver cursor, al clicar en el gráfico se visualizarán las líneas de las coordenadas (fecha/hora y valor registrado) del punto del gráfico más cercano al puntero del cursor.

- Zona de Zoom: (con zona búsqueda) el zoom permite ampliar o reducir el tamaño, ampliando o reduciendo el detalle, en modo manual. Después de seleccionar este icono, vaya al gráfico y, manteniendo la tecla izquierda del ratón pulsada, seleccione el área que desea ampliar.

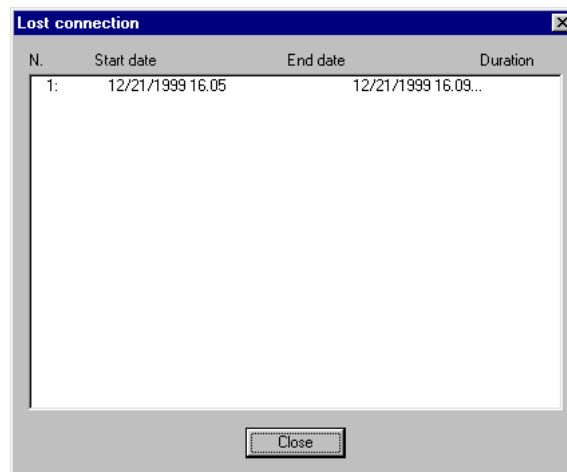
Nota: el zoom de zona y el cursor son dos instrumentos que no pueden utilizarse al mismo tiempo.

- Sumario: activa la ventana de información siguiente:



Este panel contiene una página tabulada de cada sonda representada en el gráfico (en este caso hay tres entradas, pero podría ser sólo una). En cada página tabulada, en la ventana de arriba, se visualizan los valores máximo y mínimo registrados en el período elegido para ser visualizado; la ventana inferior muestra el Listado de los eventos que se han producido para la sonda en cuestión.

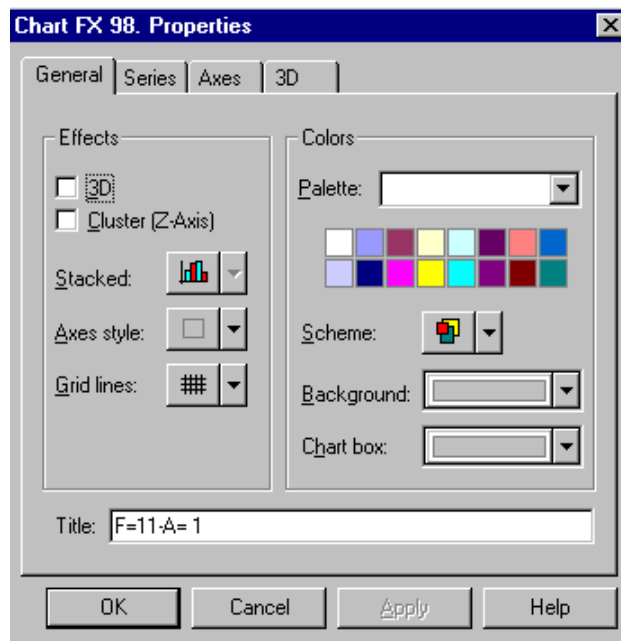
De cada evento registrado por el sistema, vemos el número de veces que ha ocurrido. Si un evento se ha producido una o varias veces, un doble clic nos mostrará una ventana donde se visualiza información detallada del mismo:



La ventana visualiza el evento en cuestión, las fechas de inicio y final del mismo y su duración en horas, cada vez que se produce.

Las restantes configuraciones de gráficos pueden modificarse en la pantalla de propiedades, que aparece al pulsar la tecla derecha del ratón. Se trata de una ventana con cuatro páginas solapadas: General, Series, Ejes, 3D.

3.4.2.1 General



Contiene tres secciones:

Efectos:

- 3D: visualiza el gráfico en 3D;
- Grupo (Eje Z): permite usar el eje Z en 3D
- Stacked: permite seleccionar las opciones de una gráfica de barras
- Estilo Ejes: permite seleccionar el modo de representar los ejes Cartesianos;
- Lineas de rejilla: permite seleccionar las lineas de rejilla (horizontal, vertical, o ambas)

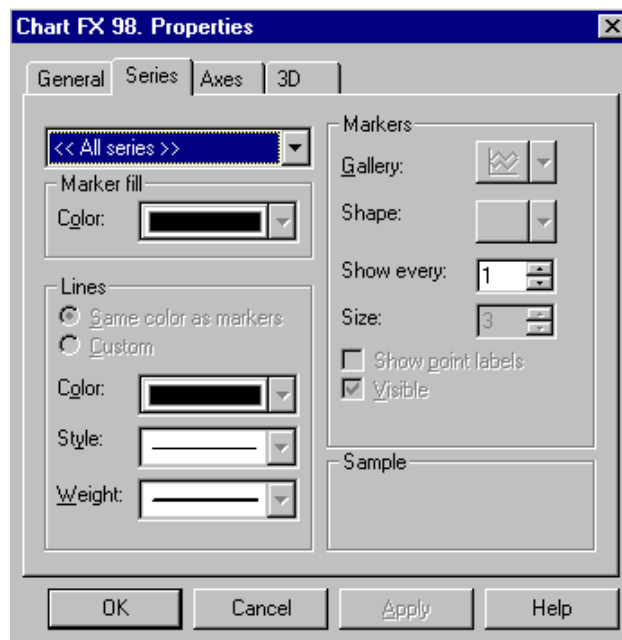
Colores:

- Paleta: permite seleccionar los colores que se utilizarán en el gráfico.
- Esquema: permite seleccionar el modelo utilizado en las barras del gráfico
- Fondo: permite seleccionar el color de fondo
- permite seleccionar el color del área de gráfica.
- Título: cambia el título del gráfico.

Nota: para obtener la mejor calidad del gráfico, conviene mantener la configuración original, al menos por lo que respecta esta página de la ventana. Sobre todo no conviene usar gráficos ni histogramas en 3D, por lo que la sección de 3D de esta página NO HA DE SER modificada. Pueden seleccionar distintos colores o modificar el título del gráfico.

3.4.2.2 Series

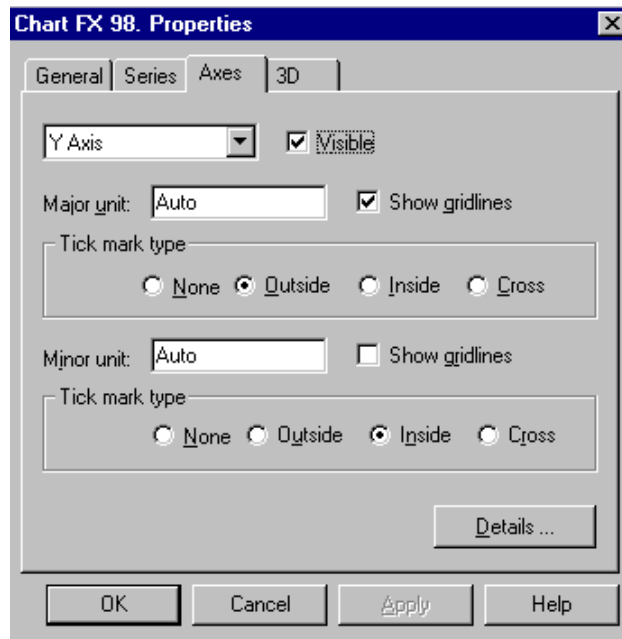
Existen cinco secciones:



- Selection: Permite seleccionar el objeto seleccionado del menú desplegable (sonda1, sonda2, etc...)
- Marker Fill Permite seleccionar el color de relleno en el menú desplegable
- Lines Permite seleccionar el color, estilo y grosor de la línea del gráfico;
- Markers En esta sección podemos definir las configuraciones principales:
- Gallery: tipo de gráfico (histograma, de tarta, etc...);
- Shape: puede seleccionarse cómo se visualizará cada punto del gráfico, utilizando formas distintas (por ejemplo, sonda 1 con círculos, sonda 2 forma estrella...)
- Show every: permite seleccionar cada cuántos puntos se visualizará la forma elegida (en cada punto individual o cada grupo "n" de puntos).
- Size: selecciona el tamaño de la forma seleccionada para representar los puntos en el gráfico
- Sample Visualiza un ejemplo de la forma modificada

Nota: para visualizar bien el gráfico conviene mantener la configuración original, especialmente en lo que respecta el tipo de gráfico; por el contrario, podemos modificar las formas de los puntos, el tamaño y los colores usados, sin afectar el resultado final.

3.4.2.3 EJES



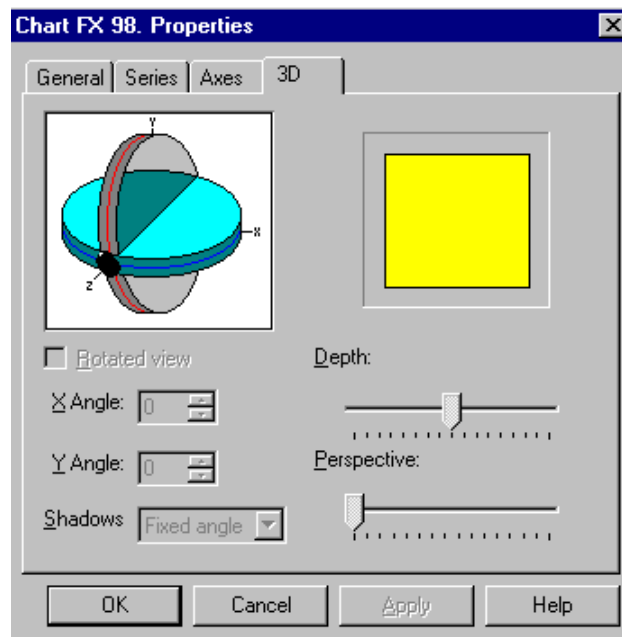
Existen dos secciones:

- Selection: la parte superior permite seleccionar en un menú desplegable el eje de las coordenadas en que se trabaja (eje Y, eje Y y eje X secundario). También permite visualizar/ocultar los ejes;
- Major unit and minor unit: Permite seleccionar la manera de presentar la intersección de los ejes con la rejilla, y visualizar/ocultar la rejilla misma.

Con la tecla Details (Detalles) aparecen 4 ventanas solapadas para seleccionar el tipo de línea para la rejilla, la posición de las etiquetas de texto y la unidad de medida usada en el eje en cuestión.

Nota: para visualizar mejor la gráfica aconsejamos que no modifique las configuraciones existentes.

3.4.2.4 3D (3 dimensiones)



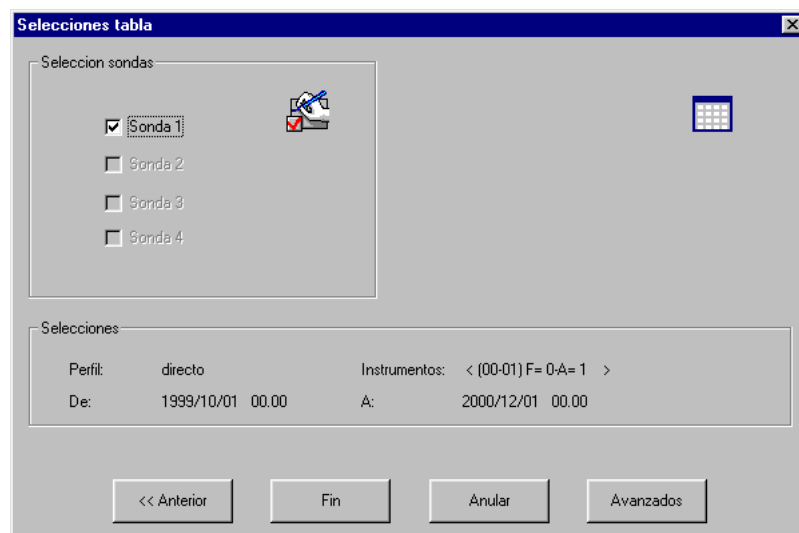
Esta pantalla permite seleccionar algunos parámetros para visualizar los gráficos en 3 dimensiones: rotación del eje, tipo de sombra, profundidad y perspectiva.

La pantalla está desactivada.

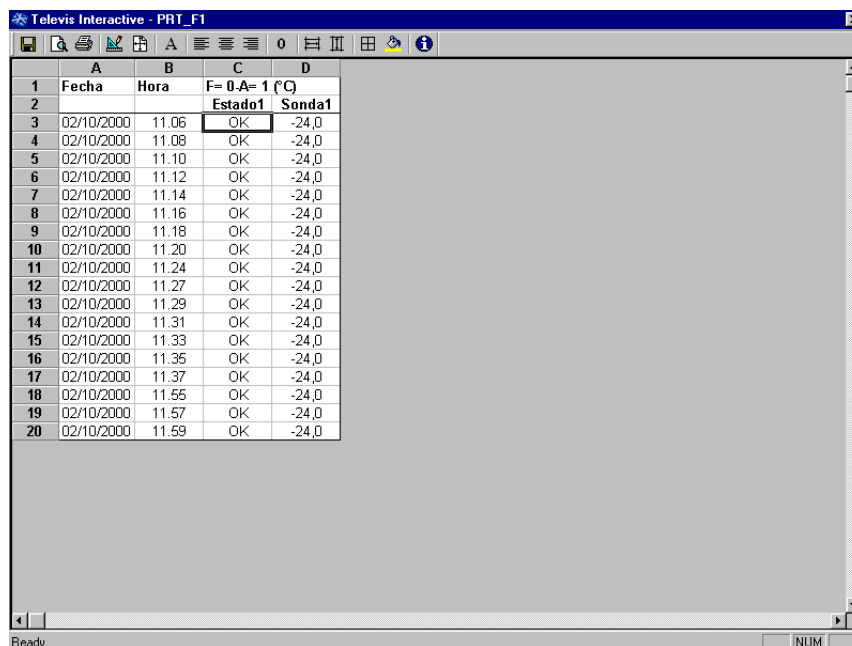
El programa selecciona la configuración de los gráficos según el tipo y cantidad de datos. Recomendamos que sólo usuarios especializados modifiquen dichas configuraciones.

3.4.2.5 Tablas

Esta pantalla permite seleccionar las sondas cuyos valores aparecerán en las tablas.



Según la imagen del ejemplo, el dispositivo tiene sólo una sonda, así que por fuerza está seleccionada la sonda 1. Pulsando “Fin” se completa la presentación de la tabla.

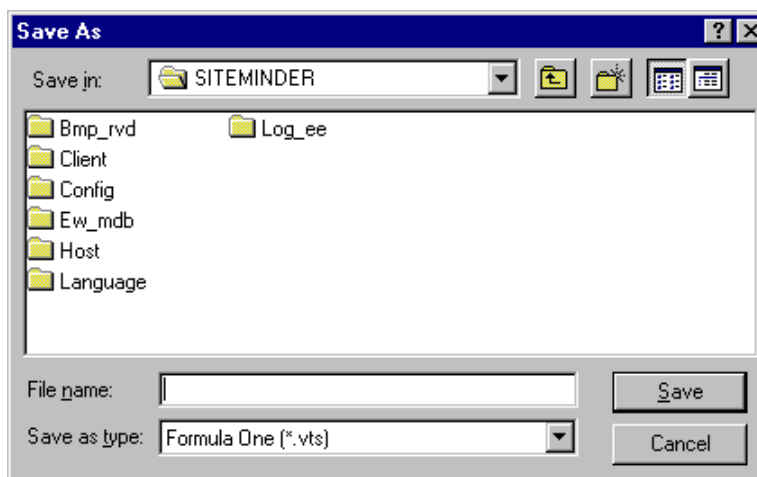


	A	B	C	D
1	Fecha	Hora	F=0-A=1 (°C)	
2			Estado1	Sonda1
3	02/10/2000	11.06	OK	-24,0
4	02/10/2000	11.08	OK	-24,0
5	02/10/2000	11.10	OK	-24,0
6	02/10/2000	11.12	OK	-24,0
7	02/10/2000	11.14	OK	-24,0
8	02/10/2000	11.16	OK	-24,0
9	02/10/2000	11.18	OK	-24,0
10	02/10/2000	11.20	OK	-24,0
11	02/10/2000	11.24	OK	-24,0
12	02/10/2000	11.27	OK	-24,0
13	02/10/2000	11.29	OK	-24,0
14	02/10/2000	11.31	OK	-24,0
15	02/10/2000	11.33	OK	-24,0
16	02/10/2000	11.35	OK	-24,0
17	02/10/2000	11.37	OK	-24,0
18	02/10/2000	11.55	OK	-24,0
19	02/10/2000	11.57	OK	-24,0
20	02/10/2000	11.59	OK	-24,0

La barra de herramientas de esta ventana se utiliza para modificar la presentación de los datos en la tabla y para realizar algunas operaciones.



- Guardar permite guardar la tabla en “Fórmula One”, “Excel” o formato “HTML”, eligiendo el tipo de fichero del menú desplegable “Guardar como”.



Para guardar la tabla, seleccione dónde desea guardarla, escriba el nombre del fichero en el campo “nombre de fichero” (File name) y pulse la tecla “Guardar” (Save).

- Previsualización: visualiza cómo va a quedar la página al imprimirse.
(Preview)
- Imprimir (Print): permite imprimir la tabla, presentando la misma ventana de imprimir descrita para imprimir los gráficos
- Preparar página: permite seleccionar algunas de las características de la pagina;
(Page Setup) encabezado y pie de página, márgenes, etc, en la ventana siguiente:



En la parte superior, en el campo “Encabezado” podemos introducir el mensaje que se imprimirá como cabecera. En el campo inferior podemos definir los pies de página.
Demos una mirada a las otras secciones:

- Márgenes

Superior	Margen superior
Inferior	Margen inferior
Izquierda	Izquierda
Derecha	Derecha
Encabezado	Cabecera
Pie de página	Pie de página

- Opciones impresión:

Lineas división	bordes celda
Blanco&Negro	blanco /negro
Encabezado fila	encabezado fila
Encabezado Columna	encabezado columna

- Orden página

de arriba abajo	vertical
de izquierda a derecha	horizontal

- Centrar

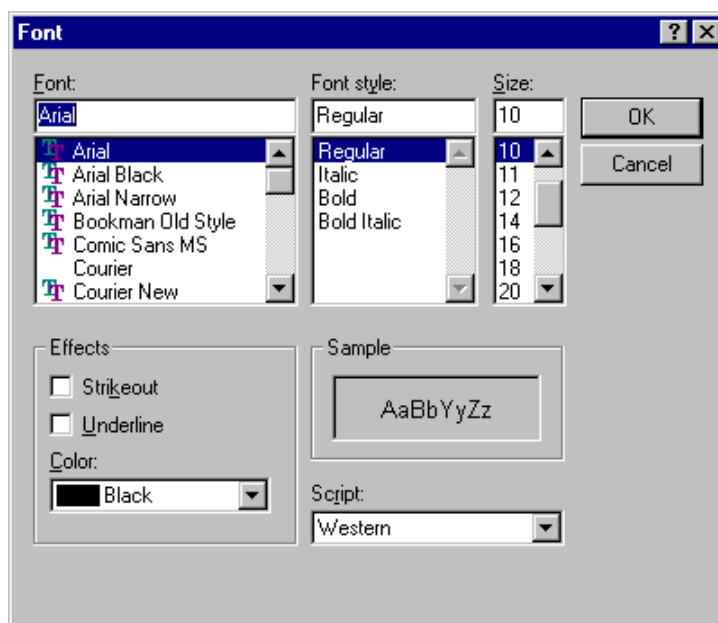
centrar horizontalmente	centrado horizontalmente
centrar verticalmente	centrado verticalmente

- Escala	ajustar a página(s)	ajustar a página(s)
	páginas ancho	páginas ancho
	páginas alto	páginas alto
	escala %	escala %

- Área impresión: permite imprimir sólo un área seleccionada: para seleccionar el área deseada mantenga el botón de la izquierda pulsado y luego pulse el icono de área de impresión; de ese modo, cuando activamos el icono de impresión sólo se imprime el área seleccionada



- Fuente: el tipo de letra (fuente) usado para imprimir y para la tabla se selecciona en el panel de fuentes de Windows.



Para cambiar la fuente utilizada, seleccione la fuente que desea, junto con su estilo y tamaño, los efectos aplicados y el color; la fuente resultante de sus selecciones se visualizará en el recuadro de ejemplo.

NOTA: cuando pulsamos OK el carácter definido queda seleccionado en la tabla, donde estaba seleccionado. Para cambiar la fuente de toda la tabla, seleccione todo pulsando el botón izquierdo del ratón después de colocar el puntero en la celda superior izquierda de la tabla (tal como se ve en la figura).

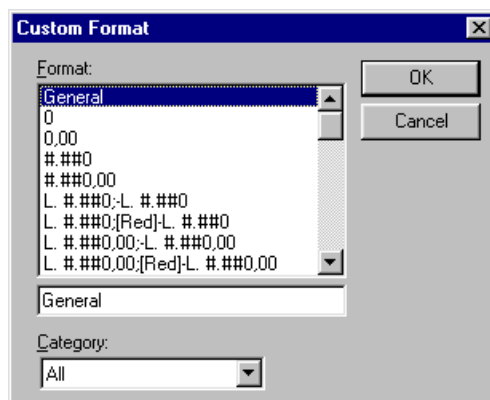
	A	B	C	D
1	Fecha	Hora	F= 0.A= 1 (°C)	
2			Estado1	Sonda1
3	02/10/2000	11.06	OK	-24,0
4	02/10/2000	11.08	OK	-24,0
5	02/10/2000	11.10	OK	-24,0
6	02/10/2000	11.12	OK	-24,0
7	02/10/2000	11.14	OK	-24,0
8	02/10/2000	11.16	OK	-24,0
9	02/10/2000	11.18	OK	-24,0
10	02/10/2000	11.20	OK	-24,0
11	02/10/2000	11.24	OK	-24,0
12	02/10/2000	11.27	OK	-24,0
13	02/10/2000	11.29	OK	-24,0
14	02/10/2000	11.31	OK	-24,0
15	02/10/2000	11.33	OK	-24,0
16	02/10/2000	11.35	OK	-24,0
17	02/10/2000	11.37	OK	-24,0
18	02/10/2000	11.55	OK	-24,0
19	02/10/2000	11.57	OK	-24,0
20	02/10/2000	11.59	OK	-24,0

- Alinear: se usa para alinear el texto a la izquierda (alineación izquierda, al centro (centrado), en la celda (alinear centro), por ejemplo:

IZQUIERDA/CENTRADO/DERECHO

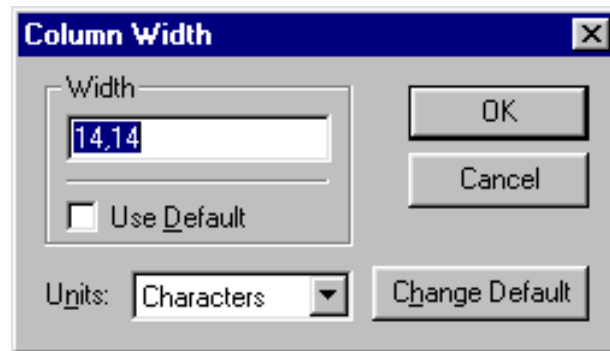
Para cambiar la alineación de más de una celda al mismo tiempo, seleccione las celdas manteniendo pulsada la tecla izquierda del ratón, elija la columna o la línea entera, y luego pulse el icono de alineación que desee.

- Formato celda: podemos modificar el formato de las celdas utilizadas usando la pantalla siguiente:

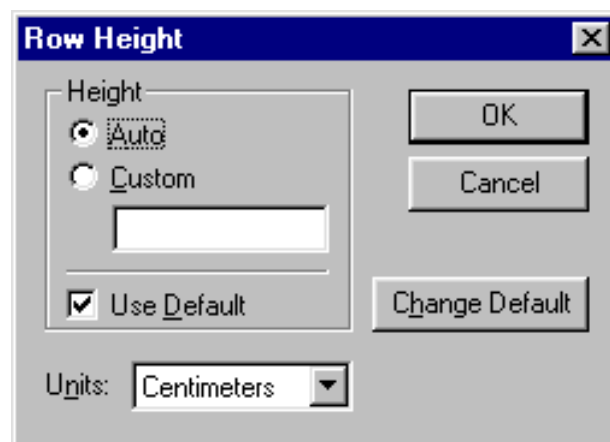


- Ancho columna: modifica el ancho de la columna; ver figura abajo:

NOTA: si hemos seleccionado una celda, toda la columna tomará el ancho que le demos a esa celda; si seleccionamos más de una celda, todas las columnas de la selección cambiarán su ancho.

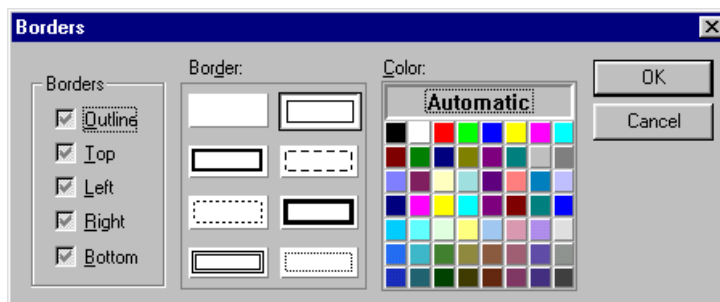


- Altura flecha : permite modificar la altura de la flecha con la siguiente ventana:
(Row height)



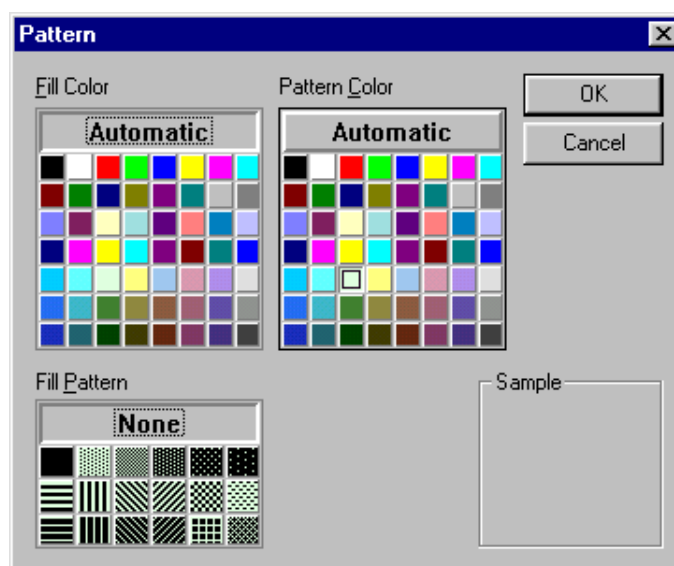
NOTA: la ventana de altura de flecha se comporta como la de ancho de columna.

- Bordes (Borders): permite cambiar los bordes de las celdas seleccionadas con la siguiente ventana:



Las tres secciones de la ventana permiten cambiar los bordes (Bordes: borde exterior, arriba, izquierda, derecho, inferior), el tipo de línea que rodea la celda (Borde) y el color del borde (Color).

- Color (Colour): permite cambiar el color de fondo de las celdas seleccionadas.



Podemos seleccionar el color de fondo (Fill Color), del dibujo interno (Pattern color) y el tipo de dibujo (Fill Pattern).

- Sumario ya descrito en el apartado de gráficas; de funcionamiento similar.

Algunos casos particulares:

- Puede suceder que al finalizar los gráficos o la tabla (tabulados) aparezcan los siguientes mensajes: “Los gráficos o tabla no pueden visualizarse porque la selección contiene demasiados datos para visualizarlos en la pantalla de modo legible”



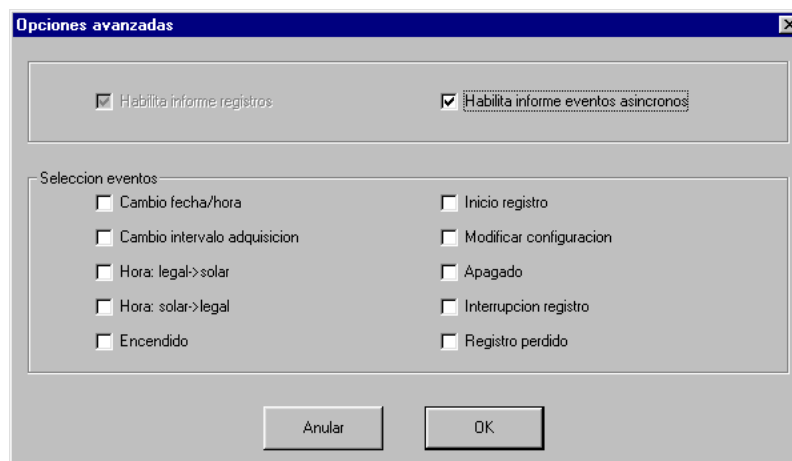
En ese caso conviene dividir el intervalo seleccionado en intervalos más pequeños y visualizar las gráficas o tablas en los periodos divididos uno a uno.

- Pueden aparecer otros mensajes al pasar a la pantalla “Siguiente” después de seleccionar el intervalo:

En este caso, los datos no pueden encontrarse en la base de datos. Puede que el perfil seleccionado no contenga datos, o que no haya datos para ese perfil durante el intervalo seleccionado.



En las últimas pantallas podemos elegir cómo se preparan los datos para su salida (en forma de tabla, exportación de ficheros y gráficos); también encontramos la tecla “Avanzado”, abajo a la derecha; esta tecla permite acceder a una ventana de opciones:



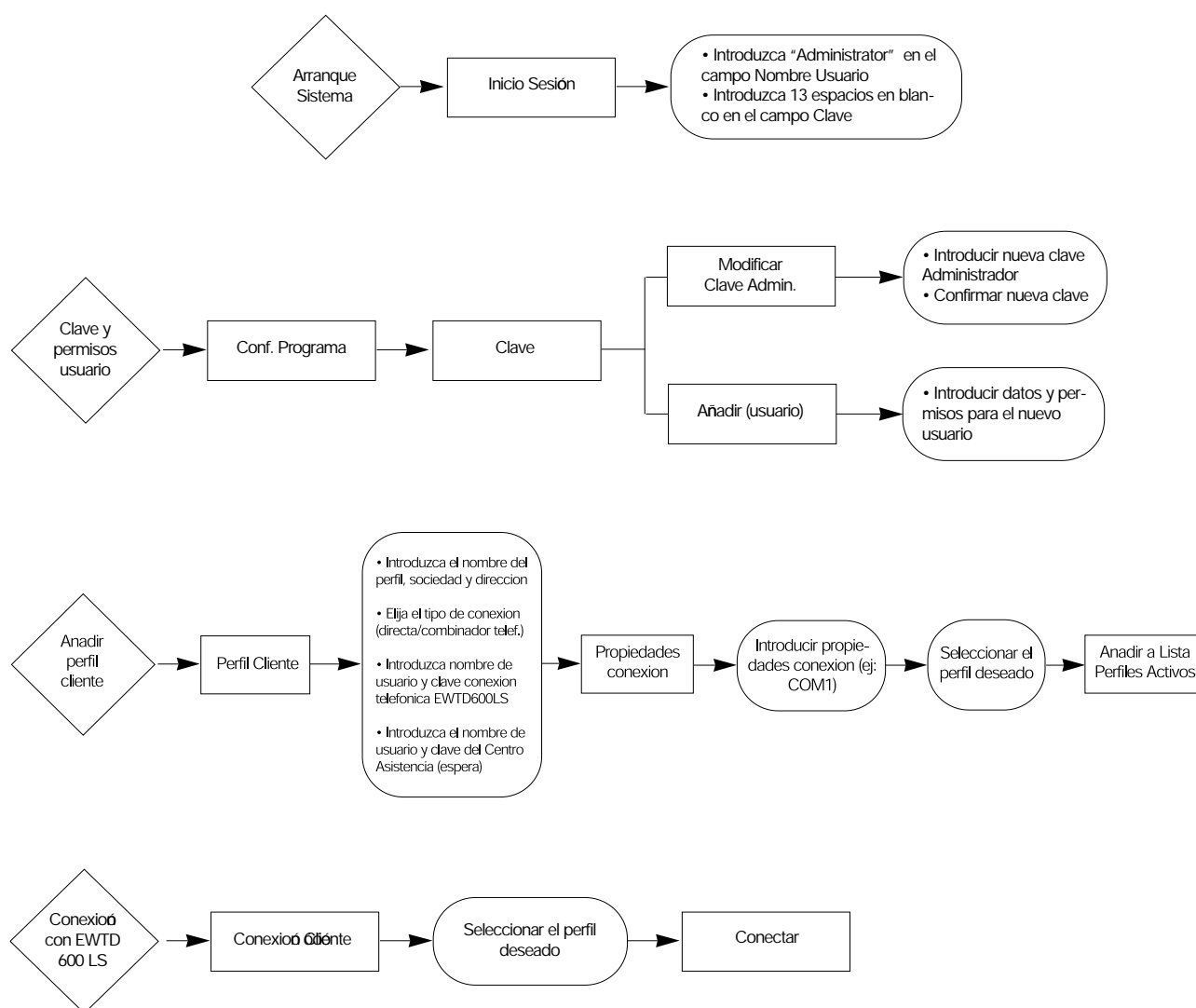
Los eventos que pueden visualizarse en la presentación son:

- Cambiar fecha/hora
- Cambiar Intervalo de Adquisición
- Cambiar de tiempo standard a tiempo aparente
- Cambiar de tiempo aparente a tiempo standard
- Dispositivo inicio
- Inicio registro
- Cambiar configuración
- Off
- Registro en espera llamada (durante visualización RVD)
- Pérdida datos registrados

ESQUEMAS PUESTA EN MARCHA RÁPIDA SISTEMA

4.1 Inicio rápido en la primera puesta en marcha del programa

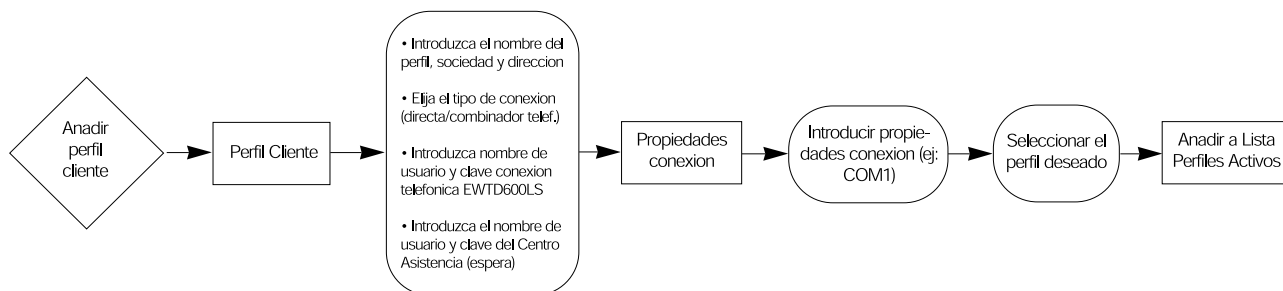
La primera ejecución ha de ser lanzada por el Administrador del Televis**Interactive**. Cuando el programa arranca por primera vez no está protegido ni configurado, por eso el Administrador ha de seleccionar inmediatamente una contraseña de Administrador para proteger el sistema y definir a los usuarios.



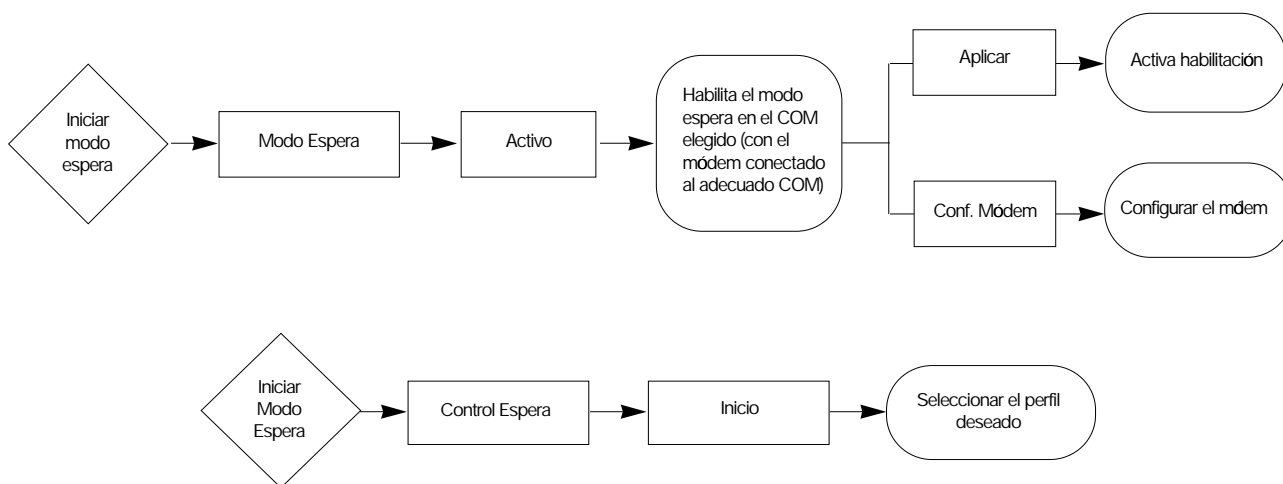
Al finalizar el procedimiento de conexión, obtenemos un perfil con el que trabajar y las funciones disponibles en la pantalla de Funciones Principales.

La conexión del Modo Espera llamada significa que el Televis **Intearactivo** queda a la espera de una llamada de uno de los controles Televis**Compact** configurados.

La conexión ha de añadirse a uno de los perfiles de usuario activos tal como se indica:



Propiedades de conexión: introduzca sólo las propiedades de conexión del modo espera.



El COM elegido espera a que el Televis**Compact** llame para iniciar la conexión.

Nota: el COM no ha de utilizarse para otras funciones.

5 GLOSARIO DE TÉRMINOS UTILIZADOS

Administrador	usuario con acceso a todas las funciones del Televis Interactive , el único que puede modificar la configuración del Programa.
Registro eventos: interno	listado de los eventos que el Televis Interactive registra, en un fichero de registro
Centro Asistencia	es la estación de Televis Interactive a la que llama el Televis Compact para la descarga automática
Conexión directa	conexión directa entre PC-Televis Compact : el Televis Compact se conecta al PC mediante un cable de conexión en serie
Conexión marcando Personalizado	conexión entre PC-Televis Compact mediante módem es el nivel de permisos de acceso definido por usuario, que se obtiene seleccionando los permisos que se le atribuyen, uno a uno
Descarga	descarga de datos del Televis Compact al PC
Base Datos	estructura organizada donde se registran los datos descargados por los dispositivos Televis Compact
Icono estado	el icono indica el estado de un puerto de serie
Nombre usuario	es el nombre usado por el usuario para su reconocimiento
Inicio sesión (Log-in)	el procedimiento permite acceder al sistema Televis Interactive introduciendo el nombre de usuario y contraseña
Log (sesión)	Configuración de las operaciones de Inicio y Final Sesión (Log-in y Log-out)
Final sesión (Log-out)	Procedimiento que permite salir del sistema Televis Interactive (finalizando la sesión) introduciendo el nombre de usuario y contraseña
Modo Espera llamada	tipo de configuración de un puerto de serie con módem conectado en espera esperando una llama del Televis Compact
Nombre usuario	nombre por el que se reconoce al Televis Compact (es el mismo nombre introducido en el menú de configuración \ Nombre usuario Televis Compact). Contraseña usuario es la contraseña asignada al Televis Compact (la misma introducida en el Menú Configuración \ Contraseña conexión telefónica Televis Compact)
Contr. Espera llamada	Contraseña asignada al Televis Interactive (la misma introducida en el Menú Configuración \ Contraseña conexión telefónica Televis Compact y asignada al Servicio de Asistencia).
Permisos	permisos concedidos a un usuario
Fallo alimentación	bloqueo del sistema debido a un fallo de alimentación temporal
Perfil	información que caracteriza al Televis Compact
Perfil Activo	perfil preparado para su conexión
RVD	“Dispositivo Virtual Remoto”, función que, visualizando la representación virtual de un aparato en pantalla, permite trabajar con el mismo como si se tratase del aparato real.



Invensys Controls Italy S.r.l.

via dell'Industria, 15 Zona Industriale Paludi

32010 Pieve d'Alpago (BL) ITALY

Telephone +39 0437 986111

Facsimile +39 0437 989066

Internet <http://www.climate-eu.invensys.com>

6/2002

cod.RDD04D0001