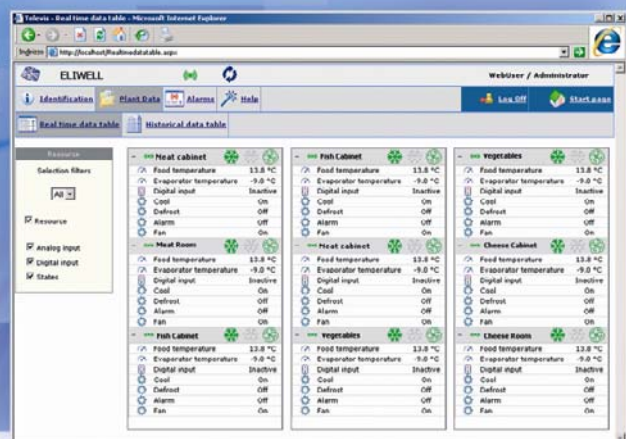


TelevisSystem

Software para el registro de datos y la gestión de alarmas, con visualización gráfica de la instalación



<http://www.eliwell.it>

1. Red RS-485 e instrumentos	5
1.1. Cableado de la red RS-485	5
1.2. Instrumentos compatibles.....	5
1.3. Activación de la licencia BlueCard	6
2. Operaciones preliminares	6
3. Interfaz del usuario	7
4. Primera ejecución	7
4.1. Usuario y Contraseña predeterminados:	7
5. Notas importantes sobre la seguridad:	8
6. Configuraciones.....	8
6.1. Panel de Control.....	8
6.2. Dispositivos de comunicación.....	8
6.3. Fax & SMS.....	9
6.4. Correo electrónico	10
6.5. Impresoras.....	12
6.6. Programa	13
6.7. Acceso remoto	13
7. Configuraciones de la instalación.....	14
7.1. Identificación	14
7.2. Gestión de usuarios.....	15
7.3. Configuración de red	15
7.4. Gestión de los destinatarios de los mensajes.....	20
7.5. Gestión de alarmas	21
7.6. Acciones Planificadas	22
7.7. Configuración de layout	23
7.8. Directorio de instalaciones	25
8. Panel de arranque.....	25
8.1. ▶ Arrancar/Terminar adquisiciones	25
8.2. ▶ Operaciones planificadas.....	25
8.3. ▶ Comunicaciones entrantes	25
8.4. ▶ Comunicaciones salientes	25
9. Páginas de usuario	26
9.1. Layout	26
9.2. Tabla de datos en tiempo real.....	27
9.3. Tabla cronología de datos.....	27
9.4. Estado de alarmas.....	27
9.5. Cronología de alarmas.....	28
9.6. Gráfico de datos en tiempo real.....	29
9.7. Gráfico cronología de datos.....	29
9.8. Mandos de red	30
9.9. RVD.....	30
10. Funciones avanzadas.....	32
10.1. Tabla de parámetros de instrumentos	32
10.2. Copia de seguridad / Restablecimiento de datos.....	33
10.3. Activity Logging	33
11. Páginas informativas.....	34
11.1. Información sobre la instalación	34
11.2. Ayuda	34
11.3. Información sobre la instalación	34

11.4.	Directorio de instalaciones	35
11.5.	Conexión a una red local	35
12.	Instalación de red RS-485	37
12.1.	Recomendaciones para el correcto cableado de la red.....	37
12.2.	Instalación de los instrumentos.....	37
12.3.	Puertos seriales (COM).....	38
12.4.	Accesorios: PCInterface.....	38
13.	Configuración del servicio de fax	38
14.	Configuración de llamadas entrantes	38
15.	Modificar la contraseña de conexión	40
16.	Configuración de llamadas salientes.....	41
17.	Reinstalación/Actualización del software	43
18.	Administrative Tool	44
18.1.	Networks	44
18.2.	Database	45
18.3.	Languages	46
18.4.	Copia Layout.....	47
19.	Notas sobre seguridad.....	47
19.1.	Seguridad de datos	47
19.2.	Seguridad en las comunicaciones.....	47
19.3.	Actualizaciones y "patch" del sistema operativo.....	48
19.4.	VNC Server	48
20.	Requisitos mínimos del sistema	49
21.	Incompatibilidad/criticidades conocidas.....	49
21.1.	Aplicaciones para las cuales ha sido verificada una incompatibilidad para el funcionamiento.....	49
21.2.	Otras limitaciones operativas	50
22.	Instalación del software	51
22.1.	Comportamiento del programa de instalación	51
22.2.	Personalización del software	51
22.3.	Eliminación del programa	51
22.4.	Eliminación del programa con SQL Server ya instalado	51
22.5.	Actualización de la base de datos	51
23.	Problemas detectados y soluciones.....	53
23.1.	configuración Clases de alarma	53
23.2.	Envío de mensajes de notificación.....	53
23.3.	Configuración de la red de instrumentos	53
23.4.	Configuración del programa	53
23.5.	Resolución de pantalla	53
23.6.	Configuraciones de pantalla – Apariencia	53
23.7.	Instalación TelevisNet y TelevisLink en el mismo PC.....	54
23.8.	SQL Server completo o MSDE	54
23.9.	Layout	54
23.10.	Conexiones.....	54
23.11.	Error en el envío de SMS	55
23.12.	Modificación del nombre de la instalación	55
23.13.	Instalación/Actualización del programa.....	55
24.	Apéndice.....	57
24.1.	Interfaz de comunicación	57
24.2.	PC Interface RS-232 o PC Interface USB.....	57
24.3.	PC Interface 232 y PC Interface USB + RadioAdapter.....	57

24.4.	PC Interface RS-232 o PC Interface USB + LanAdapter	58
24.5.	PC Interface RS-232 o PC Interface USB + LanAdapter WiFi	58
24.6.	PC Interface RS-232 o PC Interface USB + LanAdapter + LanAdapter WiFi	59
24.7.	Estructura del mensaje de notificación.....	60
24.8.	Life Test	60
24.9.	RVD FanCoil Basicom.....	61



TelevisNet

TelevisNet es un programa para la monitorización y la gestión de instalaciones, diseñado para plataformas Windows con interfaz multilingüe.

Los siguientes párrafos describen brevemente las principales operaciones y funciones del programa.


Las mismas se organizan siguiendo un orden lógico, a partir de la instalación, la configuración y la primera utilización.

1. Red RS-485 e instrumentos

1.1. Cableado de la red RS-485

El cableado de la red RS-485, si bien no presenta particulares dificultades, representa un punto fundamental en la realización del sistema de supervisión. Se sugiere dedicar atención especial a la ejecución de los cableados, respetando las normas sobre aislación eléctrica, separando los circuitos con tensiones peligrosas de los circuitos de datos y de baja tensión.

Para obtener mayores detalles sobre la instalación de la red y de los instrumentos, consultar los apéndices.

 Instalación de red RS-485

 Instalación de los instrumentos

1.2. Instrumentos compatibles

En el documento **Instrumentos compatibles** se enumeran todos los instrumentos soportados por esta versión del programa. Periódicamente, al emitir nuevos modelos o versiones específicas de instrumentos, se pondrán a disposición del usuario las actualizaciones del programa para el soporte de los mismos.

La tabla de compatibilidad identifica, para cada instrumento, la primera versión del programa en el que se ha implementado una determinada función.

- La funcionalidad mínima está indicada en la columna "I/O" e identifica la posibilidad de adquirir datos del instrumento para la visualización en tiempo real y la localización de las alarmas.
- La columna "FNC" (funciones) indica la posibilidad de enviar mandos al instrumento. Dichos mandos se encuentran disponibles en la página "mandos de red" que enumera todos los mandos disponibles. Cada modelo de instrumento dispone de un subconjunto específico de mandos.
- La columna "RVD" (Remote Virtual Device) indica la posibilidad de realizar operaciones sobre una reproducción en pantalla de la interfaz de usuario del instrumento efectuando las operaciones en tiempo real sobre el instrumento físico. Es decir, es posible controlar los instrumentos desde el programa utilizando las mismas modalidades operativas de la interfaz de usuario del instrumento.

NOTA: los instrumentos que no dispongan de una interfaz de usuario específica (o bien los instrumentos especializados) pueden ser representados de modo parecido, pero no fiel, a la interfaz de usuario real.

- La columna "MAP" (mapa de parámetros), indica la posibilidad de leer y escribir los parámetros del instrumento en una tabla de datos.

NOTA: esta función puede no encontrarse disponible para los instrumentos lanzados al mercado antes del año 2002.

¡ATENCIÓN!:

Las siguientes direcciones están reservadas para las funciones específicas del software TelevisNet y no pueden asignarse a instrumentos de la red RS-485.

Familia ("FAA") = 3 y Dirección ("dEA") = 1

Las asignación incorrecta de dichas direcciones puede provocar problemas de funcionamiento del software y, en casos más raros, el bloqueo temporal de los instrumentos (en este caso, será suficiente con apagar y reiniciar los instrumentos para que los mismos vuelvan a funcionar normalmente).

1.3. Activación de la licencia BlueCard

Para ejecutar correctamente TelevisNet, es necesario disponer de una licencia original del programa.

La licencia está constituida por una tarjeta electrónica llamada BlueCard que debe ser insertada correctamente en el conector correspondiente dentro del módulo de interfaz PCInterface.

Realizar los siguientes pasos:

- ▶ Quitar la alimentación al módulo PCInterface
- ▶ Extraer la tapa del módulo PCInterface aflojando los dos tornillos que se encuentran a los lados.
- ▶ Insertar en el conector correspondiente el módulo de licencia BlueCard. La tarjeta puede insertarse desde cualquiera de sus lados.
- ▶ Volver a cerrar la tapa del módulo PCInterface apretando los dos tornillos ubicados a los lados.
- ▶ Alimentar el módulo PCInterface: el piloto verde de alimentación (PWR) debe estar encendido sin parpadear; los cuatro pilotos ubicados en el lado opuesto al módulo de interfaz parpadearán durante algunos segundos. Si la licencia ha sido instalada de modo correcto, los cuatro pilotos se apagan; de lo contrario, los dos pilotos rojos parpadearán.



Si los instrumentos se distribuyen en varias redes, debe haber un módulo PCInterface por cada red, una licencia del software BlueCard, ulteriores licencias de extensión BlueCard, una por cada módulo de interfaz restante.

En caso de carecer del módulo de licencia, se podrá encender el programa, pero no será posible comunicación de ningún tipo con los instrumentos de las redes Televis.

Si no se dispone de una licencia del programa TelevisNet, o si se dispone de una licencia de demostración, el programa deja de comunicarse con los dispositivos después de 90 minutos de ejecución.

2. Operaciones preliminares

TelevisNet utiliza algunas funciones del sistema operativo Microsoft Windows.

Antes de ejecutar el programa, es posible que deban realizarse algunas configuraciones a nivel del sistema operativo.

A continuación, se indican las acciones que requieren una configuración externa al programa:

- Windows XP Home y Professional
 - 🔧 Configuración del servicio de fax
- Instalación de las impresoras en el panel Impresoras de Windows
- Configuración de las conexiones entrantes desde TelevisLink
 - 🔧 Configuración de llamadas entrantes
- Configuración de las conexiones salientes hacia TelevisLink si se utiliza el modo "en rellamada"
 - 🔧 Configuración de llamadas salientes
- Envío de mensajes de correo electrónico
 - 🔧 Configuración de conexión al proveedor de acceso de red/Internet

Ulteriores configuraciones relativas a la seguridad del sistema:

- Modificación de la contraseña de acceso para las conexiones telefónicas
 - 🔧 Modificación de la contraseña de conexión

3. Interfaz del usuario

El programa ocupa siempre la totalidad de la pantalla del ordenador y se subdivide en tres áreas funcionales.

En la parte superior: los botones para las funciones activas:

- a la izquierda, las de la página actual;
- a la derecha, los dos menús principales.

Al centro: el área que contiene los datos y/o los paneles de configuración.

En la parte inferior: la barra de estado

- a la izquierda, puede aparecer información o barras progresivas relativas a la página actual;
- al centro, el recuadro con fecha, hora y nombre de usuario actuales;
- a la derecha, los iconos de estado del sistema: conexión, alarmas, adquisición de datos.

4. Primera ejecución

Verificar que la licencia BlueCard esté insertada correctamente en un módulo de interfaz PCInterface y que la misma reciba alimentación y esté conectada a un puerto serial del PC.

El programa, durante la fase de encendido, busca los módulos PCInterface disponibles y con licencia; para cada uno indica el número de identificación de la licencia.

Al finalizar la inicialización aparece la página principal del programa.

Para acceder a cualquiera de las funciones del programa, es necesario realizar la identificación.

Antes de identificar al usuario, la única página disponible es la de *Control de acceso* rellamable con la opción correspondiente del menú principal.

4.1. Usuario y Contraseña predeterminados:

El programa dispone de un perfil de usuario predeterminado con los siguientes parámetros:

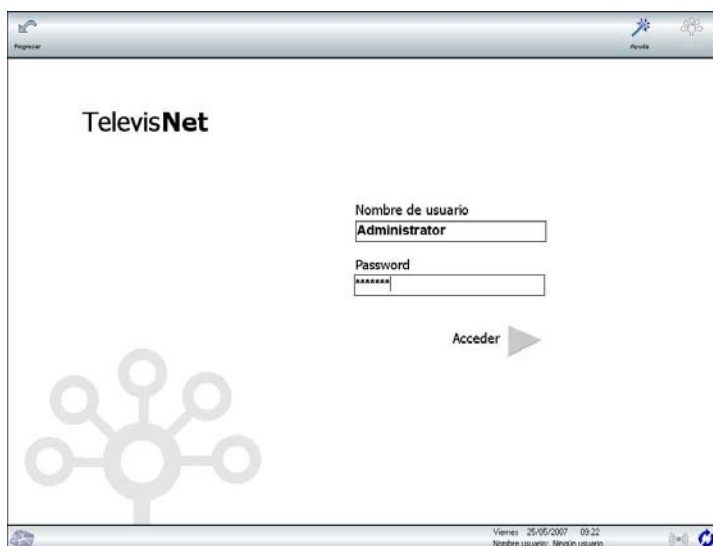
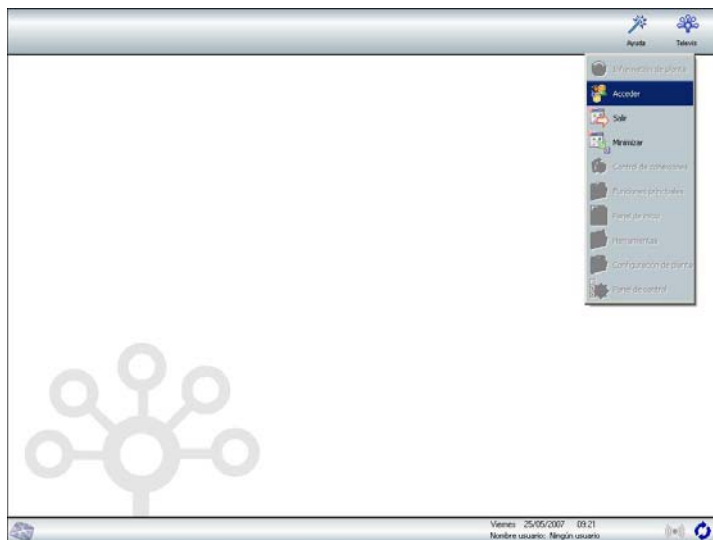
Nombre usuario: **Administrador**

Contraseña: **0** (el número cero)

El usuario predeterminado tiene acceso a todas las funciones y paneles de configuración del programa.

Digitar el nombre y la contraseña en los campos correspondientes y pulsar el botón "Acceder >".

Si el usuario ha definido una página inicial, el programa la visualizará apenas haya autorizado el acceso de usuario.



Usuario y Contraseña para ejecución automática:

En el arranque, el programa es capaz de iniciar automáticamente la interfaz de usuario y la visualización para un usuario predeterminado. Basta con crear el usuario con nombre "por defecto" y contraseña "por defecto" y asignar los permisos relativos. Indicando una página inicial en la configuración de usuario, el programa la visualizará de forma automática.

5. Notas importantes sobre la seguridad:


Todos los usuarios tienen iguales derechos, tanto en sede como mediante una conexión remota, por este motivo se sugiere modificar la contraseña de acceso de usuario predeterminado para evitar accesos no deseados al programa mediante este perfil.

 Configuración de usuarios

Como alternativa, es posible bloquear las conexiones remotas para evitar accesos desde el exterior

 Panel de arranque

Para obtener mayor información sobre seguridad.

 Notas sobre seguridad

6. Configuraciones

El programa TelevisNet dispone de dos niveles de configuración distintos.

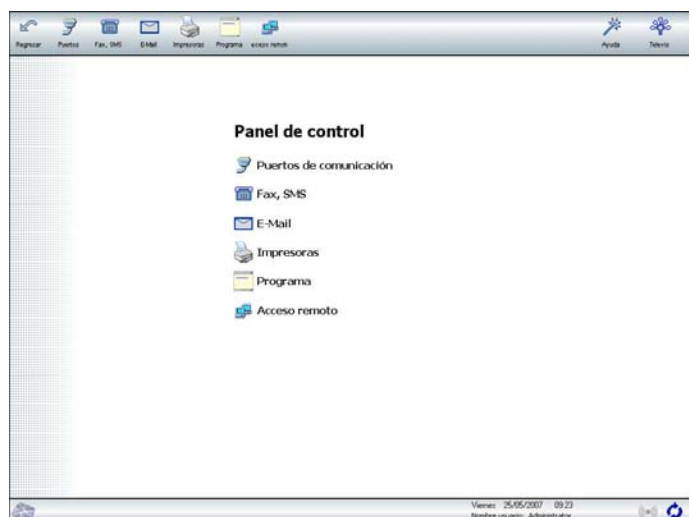
En el "Panel de control" se incluyen las configuraciones relativas a los periféricos conectados al PC; en las "configuraciones de la instalación" se incluyen todas las opciones relativas a la red de instrumentos, a la gestión de alarmas, a las vistas, a los usuarios.

En las páginas siguientes se visualizan las opciones disponibles para todos los paneles de configuración.

Respetando la secuencia propuesta, es posible minimizar el tiempo de configuración.

6.1. Panel de Control

El menú del "Panel de Control"



6.2. Dispositivos de comunicación

La página visualiza los dispositivos conectados para cada uno de los puertos de comunicación,.

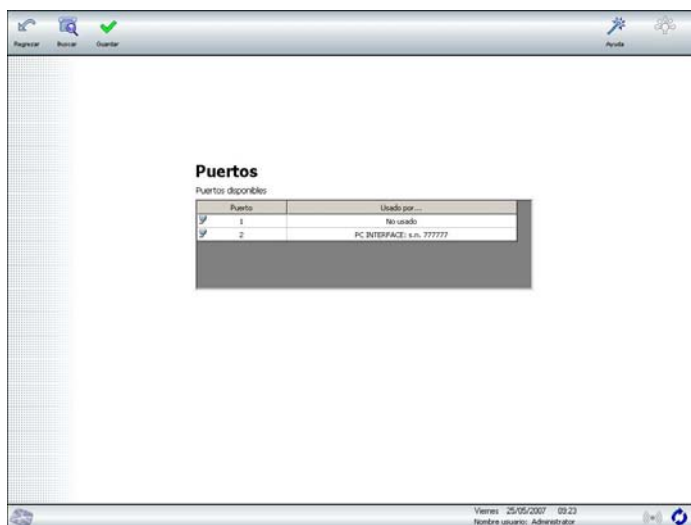
La tecla "Búsqueda" permite efectuar la exploración del sistema para verificar la presencia de nuevos periféricos instalados en el sistema (por ejemplo, un módem).

Con la tecla "Guardar" se confirma al programa que los recursos enumerados se encuentran disponibles.

NOTA IMPORTANTE para los usuarios de Microsoft Windows XP:

Es necesario instalar el servicio de FAX de Windows antes de acceder a este panel.

 Configuración del servicio de fax



6.3. Fax & SMS

En esta página se enumeran los módems disponibles. Para actualizar la lista, pulsar la tecla "Búsqueda".

El sistema es capaz de reconocer las posibles funciones disponibles para cada módem. Se habilitarán los servicios de envío de Fax y SMS sólo para los módems que estén expresamente habilitados para dichas funciones. Para cada módem de la lista se indica el tipo de servicio ofrecido (SMS o Fax).

Si el sistema hospeda a más de un módem, es posible decidir cuál de ellos se utilizará para el servicio de Fax y cuál se usará para el envío de SMS. Basta con hacer clic con el ratón sobre la casilla debajo de la función, sobre la línea que corresponde al módem escogido.

Al habilitar el servicio SMS, es necesario introducir el número del centro de servicios suministrado por el operador telefónico en la casilla correspondiente.

Pulsando "Guardar" se confirman las nuevas configuraciones.

La "Utilidad para la verificación de las comunicaciones..." permite efectuar el envío de un Fax y/o de un SMS (utilizar el menú desplegable para seleccionar la función) de prueba para verificar el funcionamiento correcto de las configuraciones.

Introducir en el campo "Dirección de destinación" el número de Fax (si se ha seleccionado la modalidad Fax) o el número de teléfono (si se ha seleccionado la modalidad SMS) al cual se desea enviar el mensaje de prueba.

Después de haber escrito el texto de prueba en el campo "Mensaje" pulsar el botón "Enviar mensaje". El sistema enviará el mensaje de prueba al número de Fax o de teléfono indicado, pero no señalará de ninguna manera el resultado de la operación.


NOTA: Para enviar mensajes SMS, es necesario configurar el tipo de alfabeto que se utilizará desde el menú desplegable **Alfabeto SMS**:

- Seleccionar GSM 7 bits si se utiliza Televis en alguna de los siguientes idiomas:
 - Français (Francés)
 - Español (Español)
 - Nederlands (Holandés)
 - Magyar (Húngaro)
 - Italiano (Italiano)
 - English (Inglés)
 - Svenska (Sueco)
 - Polish (Polaco)
 - Deutsch (Alemán)
 - Türkçe (Turco)
 - Português (Portugués)
 - Cesky (Checo)
- Seleccionar UCS2 si se utiliza Televis en uno de los siguientes idiomas:
 - Ελληνικά (Griego)
 - 简体中文 (Chino)
 - Русский (Ruso)
 - български (Búlgaro)

NOTA IMPORTANTE para los usuarios de Microsoft Windows XP:

Es necesario instalar el servicio de FAX de Windows antes de acceder a este panel.

Para Windows XP, debe configurarse el FAX (Panel de Control->FaxPrinter->instalLocalFaxPrinter). La selección de un módem como módem FAX desde el panel de la interfaz no tiene ningún valor si el módem seleccionado es diferente de aquel asignado a la impresora FAX. Se utilizará de todos modos aquel asignado a la impresora FAX por el sistema operativo.

 Configuración del servicio de fax



6.4. Correo electrónico

En esta página es posible habilitar y configurar el servicio de correo electrónico.

TelevisNet puede enviar mensajes de correo electrónico mediante conexiones LAN y mediante conexiones a un ISP público.

Si se utiliza una conexión a Internet por módem, es necesario configurar correctamente una conexión remota mediante el Panel de Control de Windows e indicar el nombre asignado, en el campo Nombre de la conexión.

Los campos Nombre de usuario y Contraseña de autenticación para el servidor SMTP sólo se han de rellenar cuando el servidor de correo solicita la autenticación también para el envío de mensajes de correo electrónico.

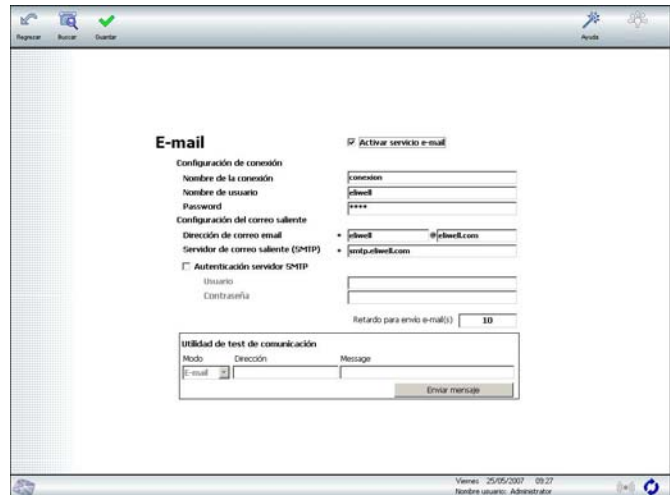
En el cuadro inferior es posible introducir una dirección de correo electrónico y un texto para enviar un mensaje de prueba y verificar el funcionamiento de las configuraciones.

A continuación, se describen todos los campos que componen la página de configuración del correo electrónico:

- **Nombre de la Conexión:** Nombre de la conexión RAS creada para alcanzar el ISP
- **Nombre de Usuario:** Cuenta en ISP
- **Contraseña:** Contraseña
- **Dirección del remitente:** Dirección de correo electrónico del remitente. Indispensable para el protocolo SMTP, no debe ser necesariamente una dirección válida ya que la recepción de correo electrónico no está implementada, pero debe respetar la sintaxis account@server.com. Bloquear el envío de correo electrónico es una práctica común de los ISP cuando el remitente no es un usuario acreditado por ellos; en este caso, el nombre del remitente debe ser una dirección de correo electrónico válida y registrada en dicho ISP.
- La dirección del Remitente se visualiza como remitente al recibir el mensaje.
- **Dirección servidor SMTP:** servidor SMTP (nombre que puede obtenerse con DNS o dirección IP)
- El **Asunto** del mensaje no puede ser configurado por el usuario y es generado por el sistema del siguiente modo:
 - TelevisNet Plant <nombre de la instalación>
- **Autenticación SMTP**
 - Es necesaria la autenticación (usuario y contraseña) del servidor SMTP cuando sea requerida para poder enviar mensajes. En este caso, el protocolo implementado es ESMTP. En caso de que la autenticación de segundo nivel **no** sea requerida, la casilla de verificación correspondiente **no** debe seleccionarse, y los relativos parámetros **no** deben ser configurados. Contactar con el administrador de correo para verificar si es necesaria una autenticación de segundo nivel; o sea, si se debe implementar el protocolo SMTP o ESMTP.
 - Hay dos parámetros en RDMCf.ini para gestionar el envío de mensajes cuando se requiera la autenticación al servidor SMTP (ESMTP).
 - SHORT_EMAIL_TIMEOUT=2000
 - LONG_EMAIL_TIMEOUT=15000

La modificación de dichos campos debe realizarse según haya sido acordado con el personal técnico de Eliwell.

- Para confirmar las configuraciones relativas a los mensajes (incluso después de cambiar el nombre de la instalación – Asunto del mensaje), es necesario entrar en el panel de configuración del mensaje (figura precedente) y pulsar el botón guardar de la barra de herramientas.



Para automatizar la conexión mediante llamada RAS, debe crearse la conexión RAS desde el sistema operativo, configurando el número de teléfono de la conexión y guardando dicho número de modo permanente (ver fig. sucesiva). El Usuario y la Contraseña de la conexión se introducen desde la interfaz de usuario de Televis:

Connessione a libero

Nome utente:

Password:

☒ Salva nome utente e password per gli utenti seguenti:

☒ Solo utenente corrente

☐ Qualsiasi utente

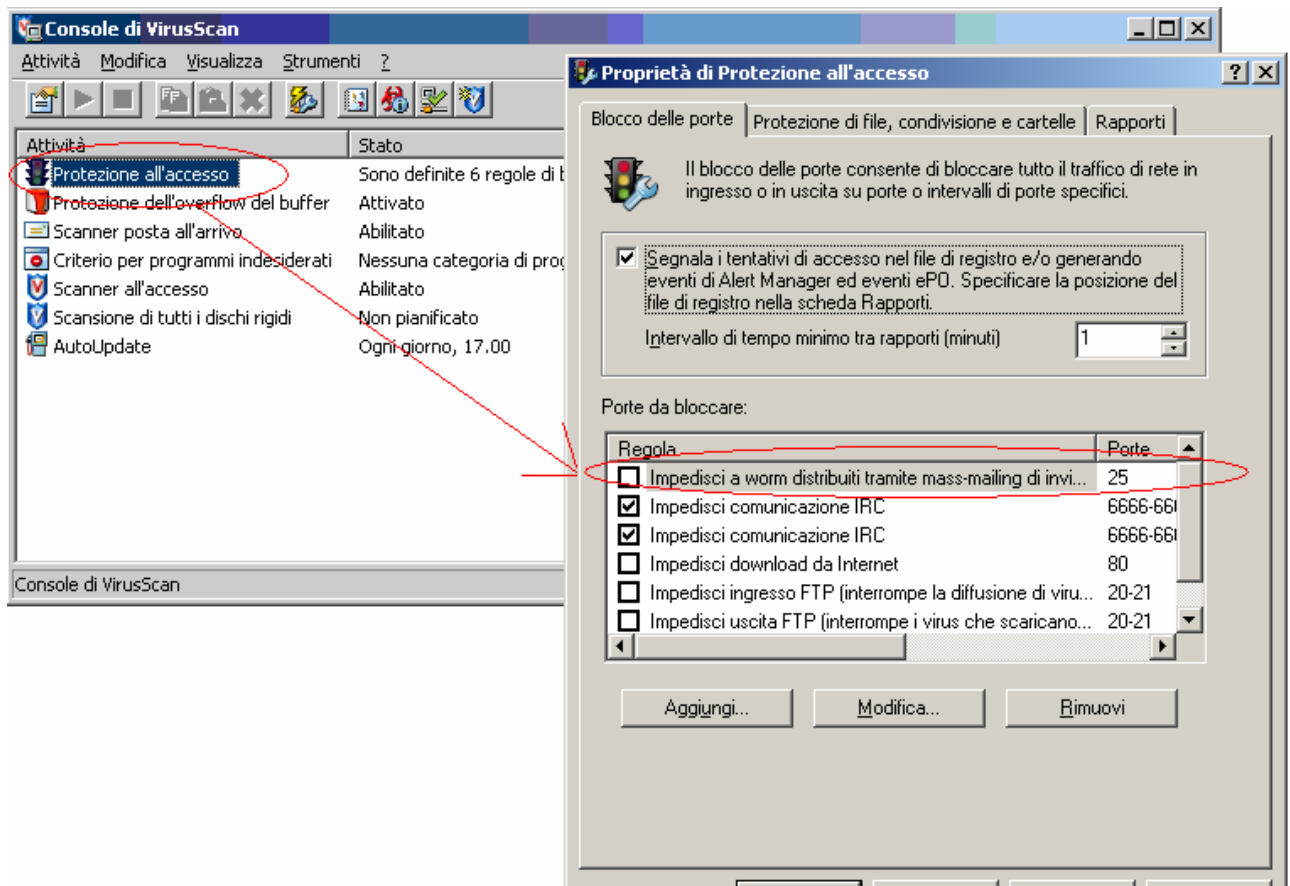
Componi:

Componi Annulla Proprietà ?

Si los valores de los campos relacionados con la conexión RAS son correctos, el sistema abre esta conexión antes de contactar con el servidor SMTP; de lo contrario, intenta ponerse en contacto con el servidor SMTP que además debe estar en la misma red que el PC con Televis.

Sobre la utilización del protocolo SMTP debe considerarse lo siguiente:

- dicho protocolo utiliza el puerto 25. Verificar que el uso de dicho puerto no esté bloqueado por el cortafuegos o las reglas de bloqueo del antivirus del PC. Especialmente, la versión 8.0.0 de VirusScan permite configurar reglas de bloqueo en los puertos (ver la figura sucesiva):



6.5. Impresoras

En esta página se enumeran las impresoras disponibles en el sistema. El programa puede utilizar cualquier tipo de impresora, excepto la impresora "Fax" o impresoras especiales. Las impresoras pueden estar conectadas tanto localmente como en red local.

Las impresoras disponibles enumeradas en esta página son las impresoras instaladas en el sistema operativo del PC en el cual Televis está en ejecución (para instalar una nueva impresora, o para modificar las configuraciones de impresión, realizar los pasos necesarios desde el Panel de Control de Windows).

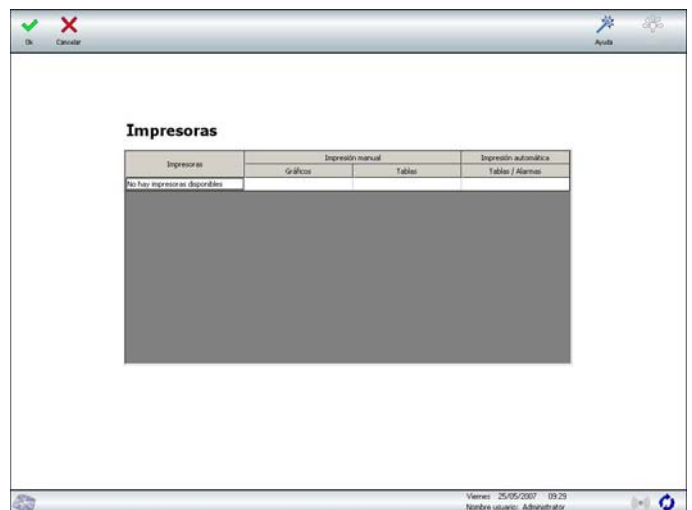
Es posible modificar, mediante los campos presentes en la tabla, la habilitación de cada impresora presente para impresiones manuales o automáticas:

Impresiones manuales: seleccionar los dispositivos para la impresión de los Gráficos y las Tablas.

Impresiones automáticas: Seleccionar los dispositivos para la impresión de los informes automáticos (Ver Gestión de Alarmas-pág 13) o las tablas relacionadas con los informes automáticos de datos.

¡ATENCIÓN!:

Es necesario instalar en el panel de Windows al menos una impresora además de la impresora "Fax" antes de acceder a este panel.



6.6. Programa

En esta página es posible modificar el idioma de la interfaz de usuario del programa.

La modificación será efectiva inmediatamente después de cerrar el panel con la tecla "Confirmar". En cambio, será necesario reiniciar el programa para que el nuevo idioma sea utilizado por el programa para generar los mensajes de alarma.

Con el botón "Importar imágenes de layout" es posible adquirir y disponer nuevas imágenes en la configuración y visualización del Layout para utilizarlas con los botones y los iconos de estado.

Las nuevas imágenes deberán estar en la carpeta:

"C:\Program Files\Eliwell\Televis System\LayoutImages" y deben denominarse de la siguiente manera:

- imágenes estáticas para los pulsadores: "ILnnnn_0.eee", donde "nnnn" es un número progresivo de 4 cifras y "eee" es una de las siguientes extensiones según el tipo de archivo (BMP, JPG, GIF, ICO).
- imágenes dinámicas para los iconos de estado: pares de imágenes "ILnnnn_1.eee" y "ILnnnn_2.eee" y , donde "nnnn" es un número progresivo de 4 cifras e "eee" es la extensión típica para los tipos de archivos admitidos (BMP, JPG, GIF, ICO). Las imágenes cuyos nombres finalizan con "1" indican el estado "OFF"; "2" indica el estado "ON".

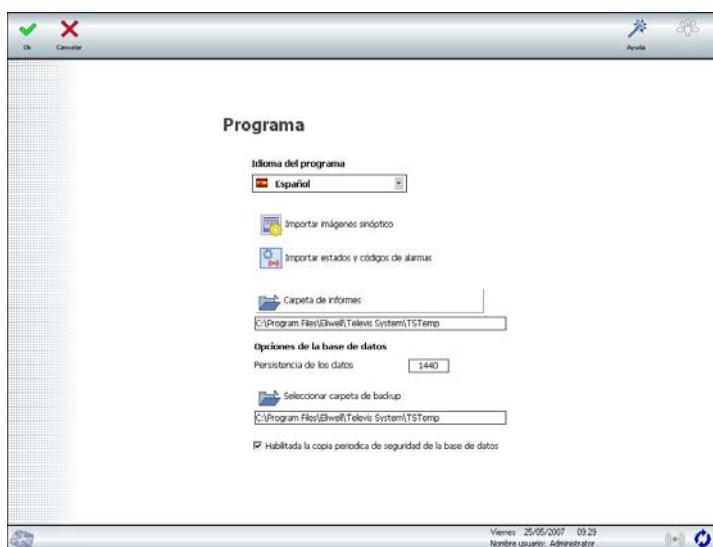
Las imágenes importadas de esta manera se encuentran disponibles tanto localmente como mediante una conexión remota.

Además, es posible configurar nuevos nombres para los recursos de estado y de alarma necesarios en caso de que se utilicen drivers MODBUS de terceros. Para crear drivers MODBUS, consultar la guía disponible separadamente en el CD de instalación de **TelevisNet**.

Finalmente, en esta página es posible configurar los directorios en los cuales guardar los archivos de Informe y Copia de seguridad realizados por **TelevisNet**.

El Informe es un archivo de texto en el que periódicamente se archivan datos sobre los recursos de los instrumentos monitorizados por el sistema

La Copia de seguridad es un archivo que contiene todos los datos detectados y la totalidad de las actividades monitorizadas por **TelevisNet**. En esta página es posible habilitar o inhabilitar la función Copia de seguridad, que **TelevisNet** activa de forma periódica.

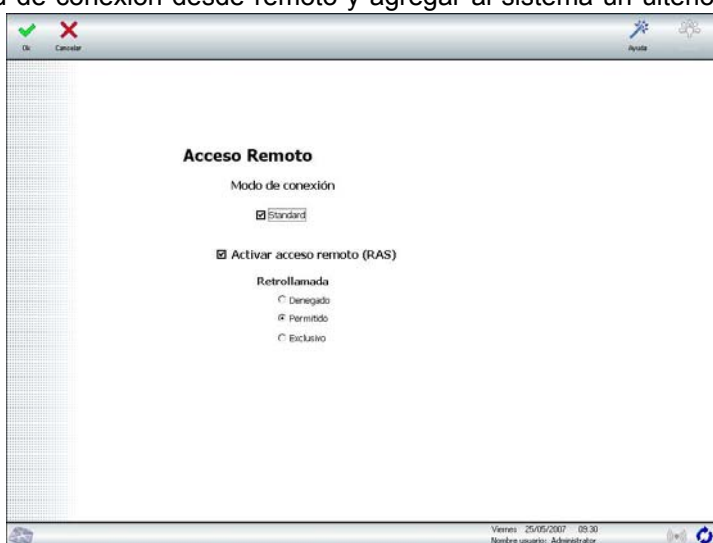


6.7. Acceso remoto

En esta página es posible configurar la modalidad de conexión desde remoto y agregar al sistema un ulterior nivel de seguridad.

El acceso remoto es posible mediante todos los canales TCP/IP disponibles, tanto de tipo LAN como de tipo módem punto-punto. Las conexiones ya deben estar configuradas a nivel del sistema operativo; para obtener detalles sobre cómo configurar conexiones entrantes de tipo módem punto-punto, consultar el apéndice Configuración de llamadas entrantes.

■ El modo de conexión "Estándar" permite utilizar **TelevisLink** como interfaz remota de la instalación local. En **TelevisLink** se reproducen todas las páginas del sistema local y es posible visualizar cualquiera de los datos (dentro de los límites relativos al usuario) y realizar operaciones sobre las configuraciones del programa local y de los dispositivos en red.



■ El modo "Control total" permite el acceso virtual a la máquina local, permitiendo el acceso tanto al programa **TelevisNet** como al sistema operativo Windows. La función "Control total" estará disponible como opción suplementaria. Actualmente, la configuración no tiene ningún efecto.

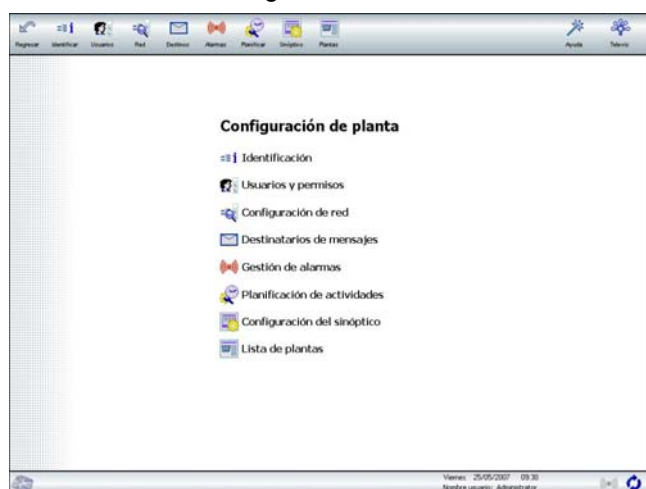
Las conexiones mediante LAN se encuentran siempre disponibles cuando el PC está conectado en red. Para habilitar las conexiones por medio de un módem punto-punto, es necesario configurar las llamadas entrantes (ver el apéndice Configuración de llamadas entrantes) y habilitar la casilla de verificación "Habilitar el acceso por módem". Para la conexión por módem es posible seleccionar la opción "Rellamada", es decir, ante una llamada de **TelevisLink**, **TelevisNet** puede interrumpir rápidamente la llamada y volver a llamar a su vez a la ubicación remota. Esta metodología permite un ulterior nivel de seguridad porque **TelevisNet** realiza rellamadas solamente a números listados en su propio **Directorio de instalaciones**.

Las opciones de rellamada son las siguientes:

- "No admitida": **TelevisNet** nunca efectúa la rellamada.
- "Admitida": **TelevisNet** efectúa o no la rellamada según lo requiera el **TelevisLink** que llama.
- "Exclusiva": **TelevisNet** puede intercambiar datos con **TelevisLink** solamente efectuando la rellamada.

7. Configuraciones de la instalación

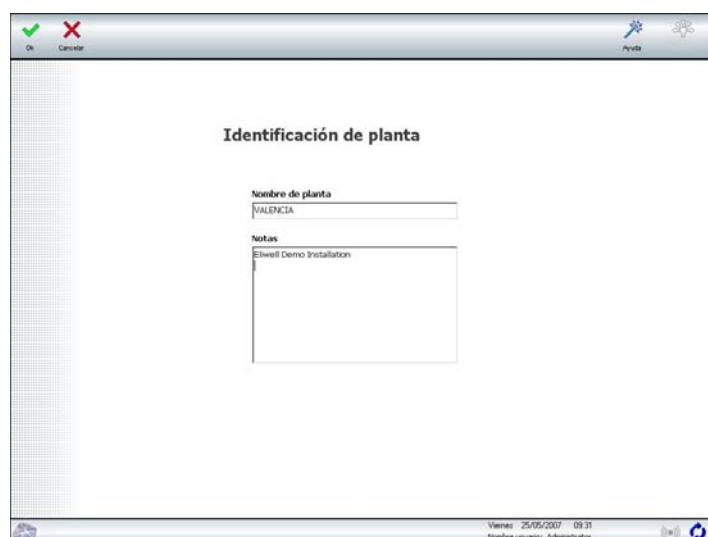
El menú de las "Configuraciones de la instalación".

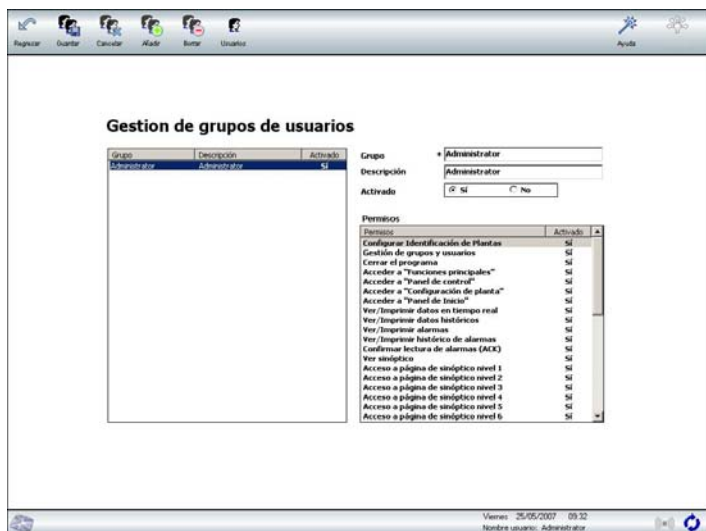


7.1. Identificación

En esta página es posible indicar la información necesaria para identificar la instalación local.

En especial, es posible introducir el "Nombre de la instalación" que se utilizará como identificación en todos los mensajes (de alarma y de informe) y un campo multilínea de "Anotaciones" (útil, por ejemplo, para identificar la dirección de la instalación y de otros datos relativos al administrador y/o al responsable local).





7.2. Gestión de usuarios

La gestión de usuarios permite crear y modificar las configuraciones de acceso relativas a un usuario o a un grupo de usuarios.

La página de introducción está relacionada con los grupos de usuarios.

Es posible Agregar un nuevo grupo, Eliminar un grupo existente (excepto el grupo "Administrador").

Los permisos de acceso para el grupo seleccionado se pueden modificar haciendo doble en las opciones de "Permitidos". Estas habilitaciones son reasignadas de modo automático a todos los usuarios pertenecientes al grupo.

Pulsando la tecla "usuarios", se accede a la lista de usuarios pertenecientes al grupo seleccionado.

La página relativa a los usuarios muestra todos los usuarios relativos al grupo precedentemente seleccionado.

Para cada usuario es posible modificar el nombre, la descripción, la contraseña de acceso y la habilitación. Los permisos visualizados son los relativos al grupo de pertenencia y no son modificables.

Es posible definir por cada usuario una página inicial que será visualizada al acceder al sistema.

Es posible agregar y eliminar usuarios del grupo actual; también es posible trasladar a un usuario a otro grupo existente.



7.3. Configuración de red

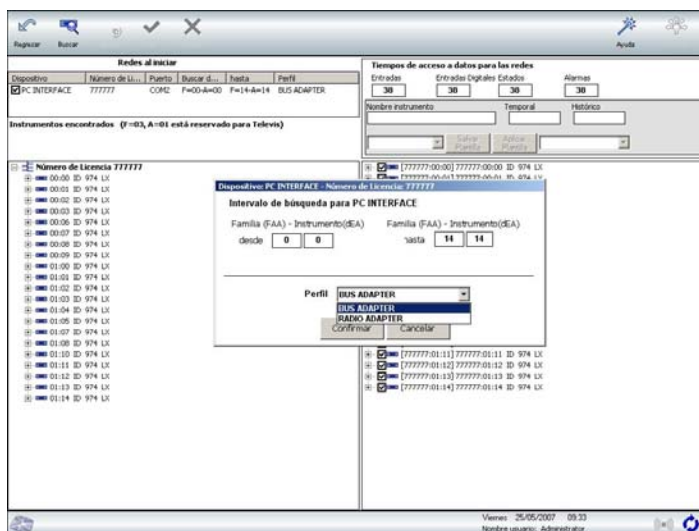
En esta página es posible efectuar todas las configuraciones relativas a los recursos de la red.

La página está subdividida en dos secciones:

■ la parte de la izquierda muestra la red física, detectada por el programa mediante la función de "Búsqueda" de los instrumentos.

En la parte superior, se encuentra la sección "Redes detectadas en el arranque" en la que se enumeran todas las redes detectadas por Televis que componen la instalación. Para cada red enumerada se indican:

- **Tipo de interfaz:** PC Interface, LanAdapter, etc....
- **Número de licencia**
- **Puerto de comunicación**
- **Direcciones de búsqueda:** es posible limitar las operaciones de búsqueda sólo a ciertas direcciones para limitar los tiempos de la búsqueda.
- **Perfil:** Para cada tipo de interfaz, se encuentra disponible un perfil de comunicación particular. Esto es necesario ya que el uso de canales diferentes de comunicación implica tiempos de respuesta diferentes. Es necesario asociar a cada red un perfil particular, en función de las interfaces presentes en la misma.



Para modificar las configuraciones relativas a las Direcciones de búsqueda y al Perfil, hacer clic 2 veces sobre el perfil de la red presente en la lista "Redes detectadas en el arranque" y configurar los valores deseados en la ventana que aparecerá (ver figura).

■ la parte derecha, muestra la red y todos los recursos utilizados

El sistema prevé algunas acciones automáticas para facilitar las configuraciones.

Búsqueda: dicha operación suministra al usuario una especie de "Presentación preliminar" de la red efectiva que deberá ser posteriormente guardada mediante la tecla "Completar".

Antes de realizar la Búsqueda es necesario configurar un Perfil de red: esto determinará los tiempos necesarios para la tipología de red.

Cada interfaz puede soportar sólo algunas tipologías de red. A continuación, se enumeran las interfaces admitidas y las tipologías disponibles para cada una de ellas:

Interfaz de red	Tipologías disponibles	Descripción
PC Interface	BusAdapter	Perfil adecuado para una red compuesta por instrumentos conectados a la interfaz mediante BusAdapter
	RadioAdapter	Seleccionar dicho perfil si dentro de la red se encuentra presente al menos un RadioAdapter
LanAdapter	LanAdapter	Perfil adecuado para una red compuesta por instrumentos conectados a una interfaz LanAdapter
	LanAdapter (RadioAdapter)	Seleccionar dicho perfil si dentro de la red cuya interfaz es LanAdapter hay al menos RadioAdapter
LanAdapter WiFi	LanAdapter WiFi	Perfil adecuado para una red compuesta por instrumentos conectados a una interfaz LanAdapter WiFi

A continuación, es posible visualizar los nuevos instrumentos o la ausencia de otros, que antes estaban presentes, por problemas de funcionamiento de la conexión. Además, es posible deseleccionar (mediante las casillas de verificación) todo instrumento regularmente conectado a la instalación que no se desee tener en cuenta durante la monitorización de la instalación.

El sistema memoriza el estado de la instalación para resaltar eventuales modificaciones, implementaciones o la eliminación de instrumentos de las redes monitorizadas. De hecho, al finalizar la operación de exploración de la red, el sistema mostrará tanto los instrumentos de la red en el momento inmediatamente anterior como los nuevos instrumentos, resaltando los eventuales nuevos estados con colores diferentes y etiquetas de descripción:

Casillas de verificación antes de la Búsqueda	Antes de la búsqueda	Después de la Búsqueda	Etiqueta	Acciones	Notas
<input checked="" type="checkbox"/>	02:07 ID 985	02:07 ID 985		Registrado en la configuración de red Mantiene las configuraciones precedentes	Instrumento detectado correctamente
<input checked="" type="checkbox"/>	02:07 ID 985	02:07 ID 985	"No Detectado"	No registrado en la configuración de red	Instrumento sustituido
		02:07 EWT (Firmware Family diferente)	"New"	Registrado en la configuración de red	
<input checked="" type="checkbox"/>	02:07 ID 985	02:07 ID 985	"No Detectado"	No registrado en la configuración de red	Conexión Interrumpida
<input type="checkbox"/>	02:07 ID 985	02:07 ID 985	"No Detectado"	No registrado en la configuración de red	Falta la selección de casilla de verificación
	02:07 ID 985	02:07 ID 985	"New"	Registrado en la configuración de red	
	02:07	02:07 ***** [Family Firmware]	"Unknown"	No registrado en la configuración de red	Instrumento no reconocido
	02:07	02:07 *****	[Family ID-Model ID . Poly ID]	No registrado en la configuración de red	Instrumento no soportado

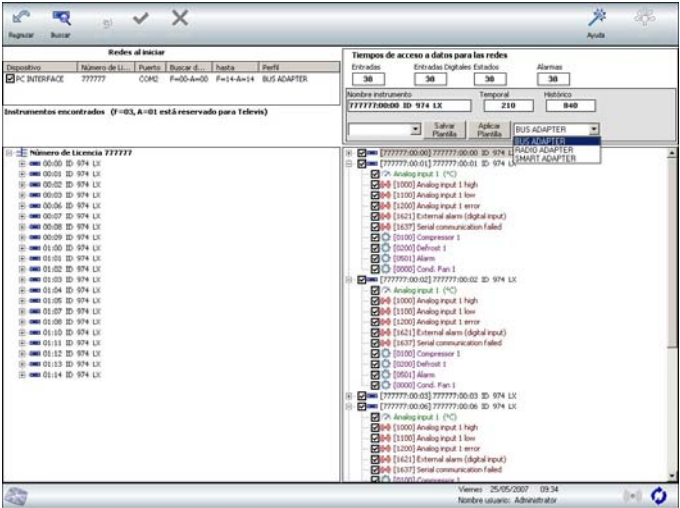
Completar: una vez visualizada la estructura de la red buscada en el lado izquierdo de la pantalla, es posible aportar posteriores modificaciones y realizar una nueva Búsqueda. Cuando el usuario considere que la red

detectada sea adecuada para sus necesidades, podrá guardar dicha configuración pulsando la tecla Completar.

El uso de la tecla Completar prevé la creación de una red lógica. A partir de este momento, el sistema Televis realizará todas las localizaciones y operaciones previstas en dicha red lógica.

Las modificaciones posibles en la red lógica son:

- modificación de los nombres de los instrumentos y de los recursos:** si dentro de la red hay instrumentos con los mismos recursos, es posible configurar los nombres de las mismas para un instrumento y guardar la configuración en un modelo. Escribir el nombre del modelo en la casilla ubicada sobre la lista de instrumentos y hacer clic en la tecla "Guardar modelo". A continuación, para cada instrumento al que se desee asignar los mismos nombres para los relativos recursos, hacer clic en la tecla "Aplicar Modelo";
- configuración de un perfil específico para cada instrumento:** el sistema asigna a cada instrumento el perfil asignado a la interfaz a la que el mismo está conectado. Si se desea configurar un perfil específico para un instrumento, es suficiente con seleccionarlo en la lista de la red lógica (a la derecha de la pantalla) y aplicar uno de los perfiles del menú desplegable que se encuentra en la parte superior derecha. En este caso, también los perfiles disponibles dependen del tipo de interfaz a la cual están conectados. La siguiente tabla muestra los Perfiles disponibles para cada interfaz:





Interfaz de red	Tipologías disponibles	Descripción
PC Interface	BusAdapter	Perfil adecuado para un instrumento conectado a la PC Interface mediante un BusAdapter
	RadioAdapter	Seleccionar dicho perfil si el instrumento está conectado a la PC Interface mediante una red de RadioAdapter.
	SmartAdapter	Seleccionar dicho perfil si el instrumento está conectado a un SmartAdapter
LanAdapter	LanAdapter	Seleccionar dicho perfil si el instrumento está conectado a una interfaz de tipo LanAdapter
	LanAdapter (RadioAdapter)	Seleccionar dicho perfil si el instrumento está conectado al LanAdapter mediante una red de RadioAdapter.
LanAdapter WiFi	LanAdapter WiFi	Perfil adecuado para un instrumento conectado a una interfaz LanAdapter WiFi

Para modificar la estructura de la red, será necesario efectuar una nueva Búsqueda modificando según se desee la estructura situada sobre el lado izquierdo de la página.

La configuración de red debe efectuarse en los siguientes casos:

- primera ejecución del programa, para detectar los instrumentos y los recursos que deben gestionarse
- cada vez que la red de instrumentos sufra modificaciones (implementación, eliminación o sustitución de instrumentos)
- cada vez que los instrumentos sufran modificaciones en los parámetros de configuración (configuración de entradas y salidas, etc.)
- cuando sea necesario modificar los nombres de los recursos o inhabilitar y habilitar un recurso o un instrumento ya modificado. En este caso, no será necesario realizar la exploración de la red ("Búsqueda").

Antes de realizar las operaciones de configuración de la red, verificar:

- que todos los elementos de la red estén correctamente conectados y alimentados (ver  Instalación de la red RS-485 e  Instalación de los instrumentos)

Realizar los siguientes pasos:

► Verificar que en la sección "Redes detectadas en el arranque", estén indicadas todas las interfaces de red conectadas. Para cada interfaz conectada, es posible restringir el campo de exploración de las direcciones haciendo clic dos veces sobre la línea relativa a la red seleccionada y completando el panel de configuración correspondiente. También es posible excluir totalmente una red de la exploración utilizando la casilla de verificación ubicada a la izquierda de cada línea.

IMPORTANTE: no es posible agregar instrumentos a una configuración de red; es necesario que el software explore y verifique la presencia de los instrumentos incluso para las direcciones ya detectadas en configuraciones precedentes.


El programa garantiza el mantenimiento de los datos y de las configuraciones para todos los instrumentos detectados, ya presentes en la configuración precedente. Los datos y las configuraciones también se mantienen al sustituir un instrumento cuando, con la misma dirección de red, el nuevo instrumento dispone de los mismos recursos que el precedente.

► Iniciar la "Búsqueda" de los instrumentos. Esta operación puede requerir algunos minutos. En la parte inferior izquierda de la barra de estado, el programa informa sobre el estado actual de la exploración. En la lista "Instrumentos detectados" aparecen los instrumentos encontrados (se indica la dirección completa de red y la tipología de instrumento).

► Al finalizar la exploración, se detectan todos los recursos disponibles para cada instrumento. Ahora será necesario verificar que todos los instrumentos disponibles en red hayan sido detectados por el programa. En caso afirmativo, realizar el próximo paso; de lo contrario, pulsar la tecla "Anular" para anular la exploración, verificar la conexión en red de los instrumentos no detectados y repetir el procedimiento de "Búsqueda" de los instrumentos.

► Seleccionar el modo de transferencia de los recursos físicos (visualizados a la izquierda) hacia los recursos "lógicos" utilizados en las visualizaciones y en las configuraciones del programa. Hay dos modalidades de transferencia:

■ botón "Completar", copia todos los recursos físicos en los recursos "lógicos". Los nombres de los nuevos instrumentos físicos son copiados en los respectivos instrumentos "lógicos"

NOTA: si la operación no se completara correctamente (la lista de la izquierda aparece vacía), consultar el apéndice  Incompatibilidad/criticidad conocidas para informaciones sobre las posibles acciones de corrección.

► Al finalizar la copia de los recursos, a la derecha aparecen todos los instrumentos y todos los recursos disponibles. Ahora, es posible configurar los siguientes detalles:

■ "Intervalo de acceso de datos para todas las redes". Los cuatro valores indican los intervalos de adquisición para las cuatro tipologías de datos. Los valores son válidos para cualquier recurso, independientemente de la red y del instrumento de pertenencia. El valor indicado inicialmente es el tiempo mínimo calculado por el programa. Los valores indicados y/o introducidos por el usuario se consideran valores "mínimos". El sistema puede necesitar tiempos más prolongados en condiciones particulares (falta de comunicación o problemas en la red).

■ Instrumentos: al seleccionar un instrumento, es posible modificar el nombre del mismo y los tiempos para el registro de datos en los archivos temporales (utilizado para visualizar más detalladamente las últimas horas de uso) y en el archivo cronológico (utilizado para archivar e imprimir los datos durante períodos prolongados) respectivamente.

NOTA: configurando el tiempo de registro de datos (cronológicos y/o temporales) igual a 0 (cero), los registros son inhabilitados para el instrumento seleccionado. **El tiempo se indica en segundos.**

Es posible inhabilitar la gestión de un instrumento por medio de la casilla de verificación situada a su lado. Un instrumento inhabilitado no es gestionado por el programa (no se registran los datos, ni se gestionan las alarmas).

■ Recursos: al seleccionar un recurso, es posible modificar el nombre del mismo y, en el caso de las alarmas, asignar **los segundos** de retraso para la gestión de alarmas. El programa utiliza dicho tiempo para filtrar y descartar las alarmas que duren menos del mismo.

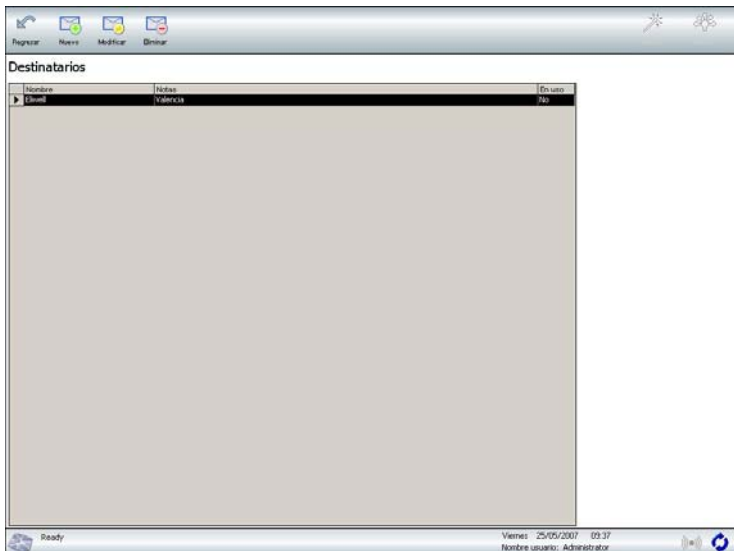
► Al finalizar las modificaciones, es necesario pulsar "Confirmar". Pulsando anular, se anulan todas las modificaciones sucesivas a la copia de los recursos efectuadas mediante los botones "Estándar" o "Completar".

Configuración rápida de los instrumentos

► Al seleccionar un instrumento, es posible guardar todas las configuraciones asignando un nombre al modelo. Las configuraciones guardadas de este modo pueden volver a utilizarse con otros instrumentos mediante la tecla Aplicar modelo. El programa reorganiza la información y asigna correctamente las voces aún cuando un modelo es utilizado por un instrumento diferente al de partida. **NOTA:** los modelos creados de este modo

también pueden ser reutilizados en otras instalaciones. Es suficiente guardar y transferir los documentos contenidos en la subcarpeta "Plantillas" dentro de la carpeta de programa.

7.4. Gestión de los destinatarios de los mensajes



En esta página es posible configurar todos los posibles destinatarios de los mensajes de alarma.

El programa prevé la reagrupación de destinatarios en grupos de dos niveles. Un "Destinatario" puede tener en su interior uno o más "Destinos". Esto permite crear un destinatario, por ejemplo, con el nombre de una empresa y también especificar, dentro del mismo Destinatario, cuáles son las maneras alternativas para contactar con el mismo, según el horario y/o la modalidad (fax, SMS, correo electrónico).

En la gestión de alarmas, es posible enviar mensajes con prioridad según la modalidad (por ejemplo, "Envío fax"; el programa analiza la lista de destinatarios y selecciona solamente los destinos de tipo fax según la disponibilidad

de los mismos) o bien según nombre (por ejemplo, "Enviar mensaje a..."; el programa envía el mensaje al destinatario especificado del modo más adecuado -fax, SMS o correo electrónico- según los destinos activos, la prioridad y las franjas horarias de habilitación).

La página de introducción muestra la lista de Destinatarios; es posible agregar, eliminar o modificar un Destinatario.

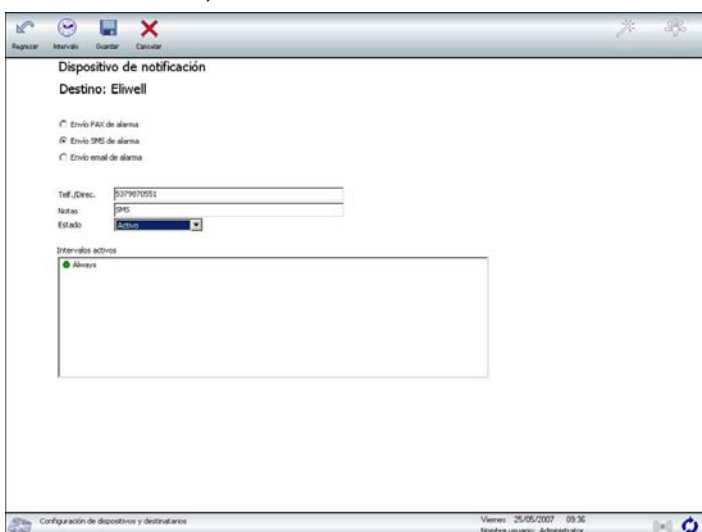
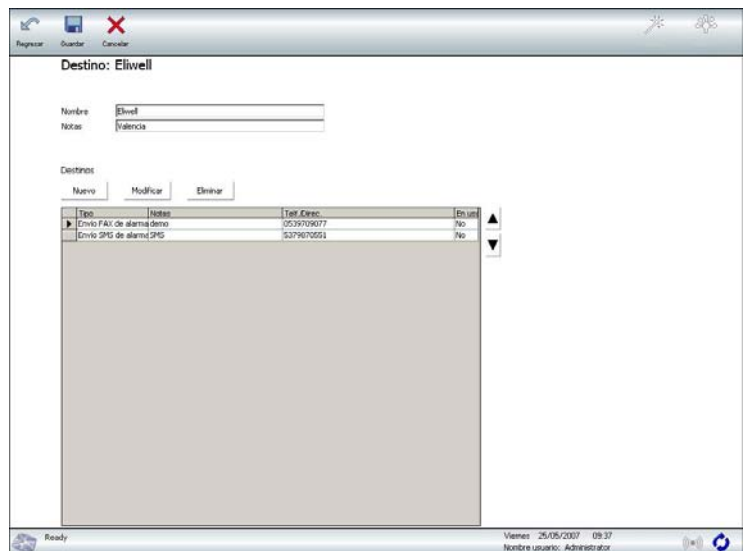
Al acceder a la modificación o implementación de un nuevo destinatario, se visualiza la página siguiente.

Es necesario especificar un nombre de identificación para el destinatario; luego es posible insertar y/o modificar uno o más destinos usando las teclas en el interior de la página.

Usando las flechas "arriba" y "abajo" situadas al lado de la lista, es posible modificar la prioridad del destino seleccionado.

Al acceder a la modificación o implementación de un nuevo destino, se visualiza la página siguiente.

Es necesario especificar el tipo de destino (fax, SMS o correo electrónico) y la identificación del destino (número de teléfono para fax o SMS; la dirección de correo electrónico).




Normalmente, el destinatario está siempre activo, existe efectivamente un intervalo por defecto denominado "Siempre". Para modificar dicha configuración, pulsar la tecla "Interv."; es posible accederá a la lista/editor de los intervalos para seleccionar aquellos que se deseen y, si fuera necesario, para deseleccionar el intervalo Siempre.

Los intervalos de actividad indican, sobre una base anual, a qué horas y en qué días es posible utilizar este destino.

7.5. Gestión de alarmas

En estas páginas es posible definir las reglas y los filtros para la gestión de las alarmas.

Si se desea enviar avisos de alarma hacia el exterior mediante fax, SMS o correo electrónico, es necesario definir los destinatarios en  Gestión de destinatarios de mensajes, y habilitar y configurar las funciones utilizadas (fax, SMS, correo electrónico, impresión).

el programa gestiona las alarmas según las "Clases de alarmas" definidas por el usuario; cada Clase es definida por una selección de instrumentos, por una selección de códigos de alarmas y dentro de una franja de habilitación temporal (definida sobre base anual).

Es posible distinguir las clases por instrumento individual, por tipología de alarma individual y en función del horario o de una combinación cualquiera de éstos.

Inicialmente, hay una clase activa por defecto "Default" que no puede ser modificada de modo alguno. **NOTA:** la misma prevé la gestión de todos los estados en cada momento, por ello está siempre activa. Sirve para registrar las alarmas cuando el usuario no haya creado clases específicas o bien cuando se verifiquen las alarmas cuya gestión no esté prevista por otras clases (creadas por el usuario). La clase "Default" tiene la prioridad más baja y es considerada por el sistema sólo cuando ninguna otra está activa en ese momento.

Por cada "Clase de alarma" creada, es posible definir una o más acciones que se realizarán en secuencia al activar la clase.

Es posible agregar una nueva acción mediante el botón "Nueva ac.".

Las acciones disponibles son:

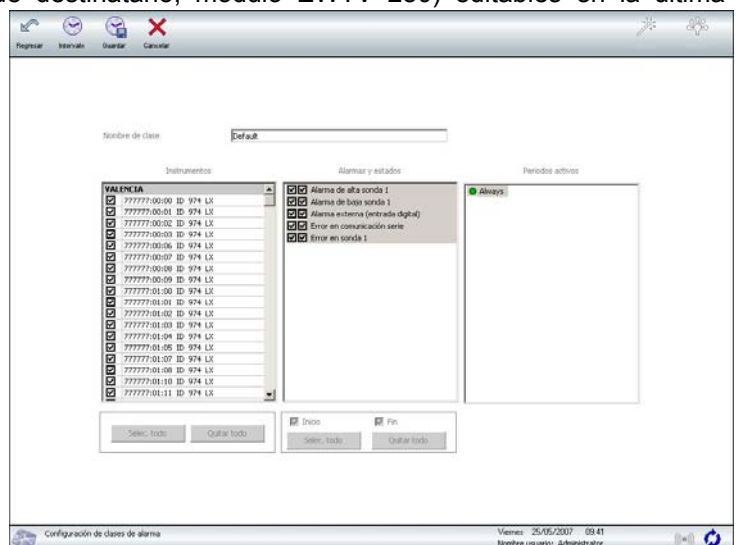
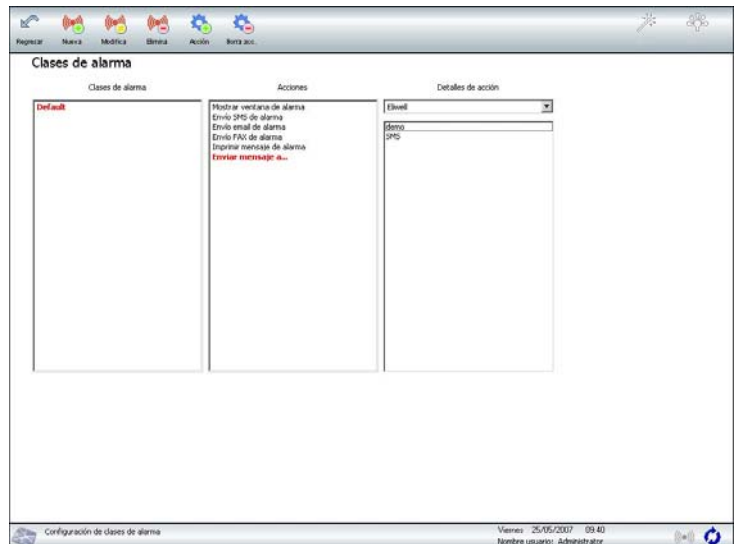
- envío fax (siguiendo el orden de la lista de destinatarios, para los destinatarios que tengan destinos de tipo fax)
- envío de SMS (siguiendo el orden de la lista de destinatarios, para los destinatarios que tengan destinos de tipo SMS)
- envío de correo electrónico (siguiendo el orden de la lista de destinatarios, para los destinatarios que tengan destinos de correo electrónico)
- impresión de los informes de alarma (siguiendo las configuraciones definidas en la sección Impresoras-pág.7)
- envío de mensaje a... (siguiendo el orden de la lista de destinos dentro del destinatario especificado)
- visualiza la ventana de alarmas (visualiza la lista de alarmas en una ventana en primer plano en el programa)
- activa el relé de alarmas de un módulo EWTV 280 seleccionado)

Para algunas acciones hay opciones (nombre de destinatario, módulo EWTV 280) editables en la última columna de la derecha.

La página siguiente visualiza las configuraciones relativas al contenido de una "Clase de alarma".

Para cada clase es necesario definir un nombre de identificación, indicar si se desea recibir un mensaje de confirmación de parte de los destinatarios de los mensajes ("Confirmación de recepción" por SMS o correo electrónico). En este caso, es necesario indicar también el "Tiempo límite para la confirmación" en segundos.

Es posible solicitar el registro de los datos relativos a la alarma en la cronología con "Archivar" y con "Archivar datos/hora de confirmación", se registran también los datos relativos a la confirmación recibida por SMS o correo electrónico.

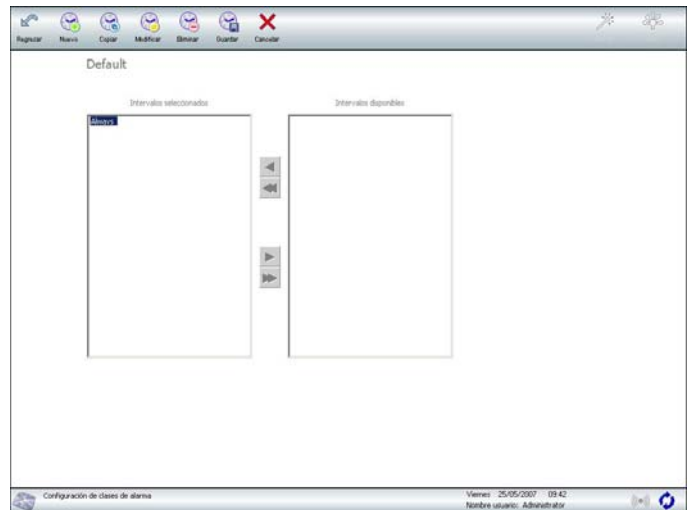


Una vez configurados dichos datos, al pulsar la tecla "Guardar", se visualizan las dos primeras columnas de la izquierda con la lista de los instrumentos y la lista de los códigos de alarmas gestionables.

Los instrumentos y los códigos de alarma señalados con el símbolo "visto" se incluyen en la "Clase de alarma" actual. Para los códigos de alarma, es posible indicar separadamente la gestión de la alarma entrante (primera casilla de verificación, inicio de condición de alarma) o saliente (segunda casilla de verificación, fin de condición de alarma).

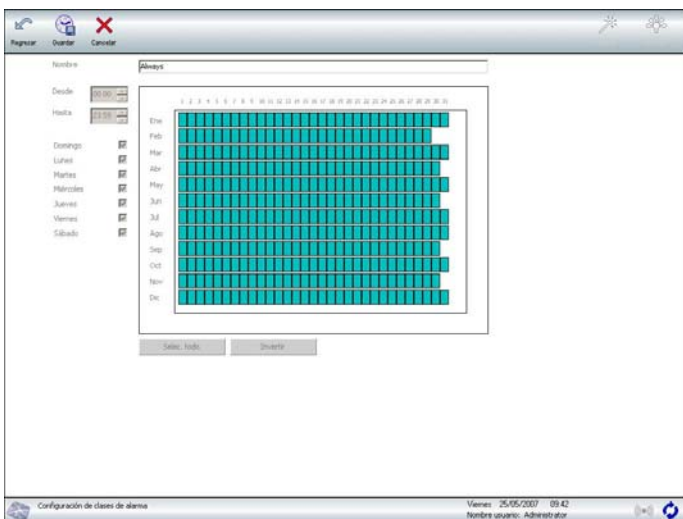
Para completar la configuración, es necesario asignar uno o más períodos de validez. Pulsar la tecla "Interv." para acceder a la selección o modificación de los períodos de validez.

En la página siguiente, es posible seleccionar los períodos de validez disponibles y habilitarlos para las configuraciones actuales. Las flechas permiten incluir y/o excluir los diferentes intervalos disponibles.



En cualquier momento es posible editar una franja existente o agregar una nueva franja.

El programa monitoriza el uso de las franjas. Si se intenta modificar una franja ya utilizada por otros perfiles, se visualizará una lista de todos los perfiles que utilizan dicha franja.



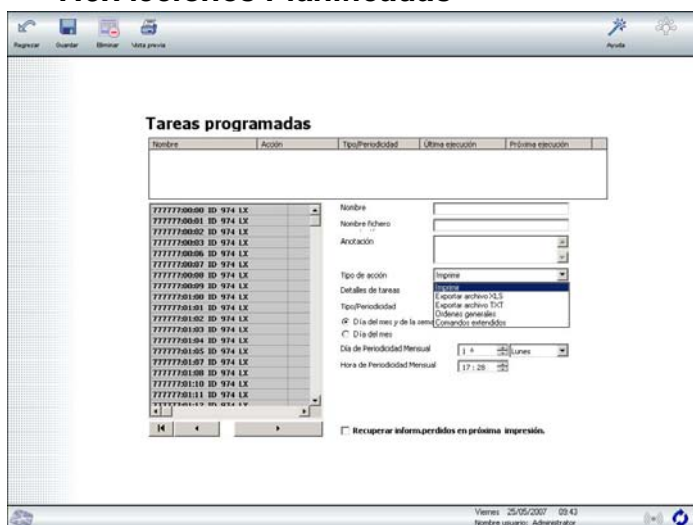
En la siguiente página se visualiza el panel de creación o modificación de un período de validez.

Es necesario especificar un nombre.

El período puede construirse seleccionando una franja horaria y habilitando los días de la semana en los cuales la franja está activa.

También es posible excluir algunos días del año haciendo clic sobre los días individuales (el color verde indica día incluido; el blanco, día excluido), o bien haciendo clic sobre el nombre del mes para invertir la selección relativa al mes.

7.6. Acciones Planificadas



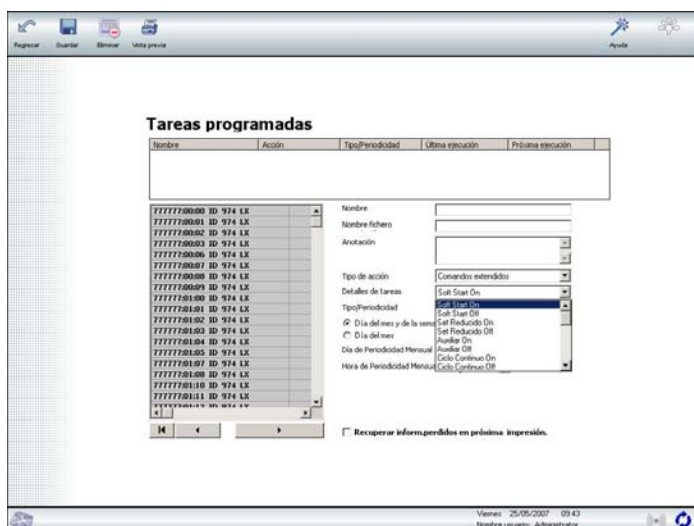
Televis ofrece la posibilidad de planificar la ejecución de diversos tipos de acciones sobre los instrumentos en la configuración de red actual.

Es posible imprimir informes de datos detectados por los instrumentos o exportarlos a un archivo de Excel o de texto. También es posible gestionar el funcionamiento de los instrumentos, planificar la ejecución de mandos específicos y activar o desactivar sus funciones.

A continuación se describen las funciones de dicha página y las operaciones que deben realizarse para crear las acciones planificadas:

Mandos:

- **Mandos de Red:** se trata de mandos tradicionalmente gestionados por Televis en la sección **Páginas de usuario** → **Mandos de Red** (ver pár. 9.8 *Mandos de Red*, pág 23). Los Mandos de red disponibles son: **Encendido, Apagado, Encendido de Luces, Apagado de Luces, Descongelación, Bloquear Teclado, Desbloquear Teclado, Sincr. Reloj.**
- **Mandos extendidos:** son mandos que permiten activar o desactivar las funciones de los instrumentos Eliwell. Los mandos extendidos disponibles comprenden todas las posibles funciones de los instrumentos Eliwell.



Si la acción planificada prevé la ejecución de un mando de red o de un mando extendido, el usuario debe seleccionar, en la parte izquierda de la página, todo el instrumento (en el cual se ejecutará el mando) y no los recursos individuales. Es posible además seleccionar varios instrumentos para ejecutar el mando en distintos dispositivos contemporáneamente.

Imprimir:

Es posible planificar impresiones o exportar datos detectados por Televis.

La exportación de datos es posible tanto en archivo Excel como en archivo de texto.

Si se desea imprimir una colección de datos, es posible visualizar la presentación preliminar de impresión "Presentación Preliminar" en la parte superior izquierda de la página.

Crear una nueva Acción Planificada:

Para crear una nueva acción, realizar todos los pasos que se describen a continuación:

- Seleccionar los instrumentos o recursos que suministrarán los datos a imprimir o exportar (en el caso de impresión o exportación), o bien seleccionar los instrumentos sobre los cuales realizar un mando de red o un mando extendido.
- Insertar en los espacios correspondientes: el nombre de la acción, el eventual nombre del archivo (en caso de exportación), y las eventuales anotaciones.
- Seleccionar el tipo de acción entre: **Imprimir, Exportar como archivo XLS, Exportar como archivo TXT, Mandos de Red, Mandos extendidos.**
- Seleccionar y seguidamente configurar la frecuencia periódica entre: **Mensual, Semanal, Diaria, Horaria.**

Guardar la Acción Planificada configurada de este modo haciendo clic en la tecla "Guardar" de la parte superior izquierda.

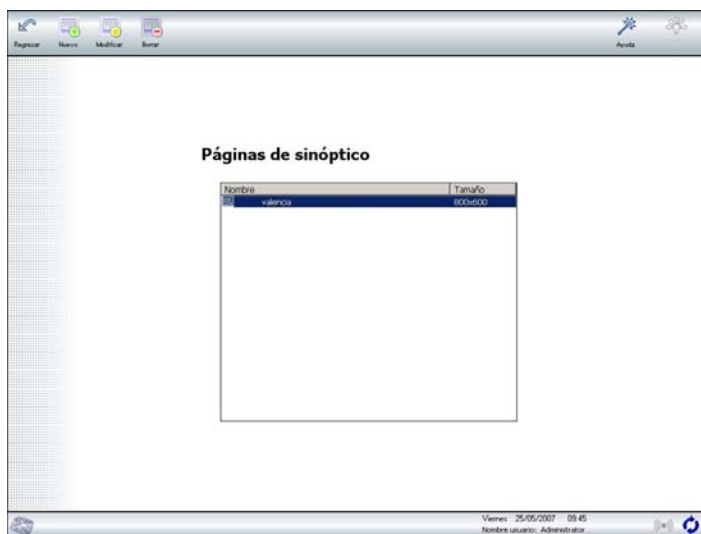
En la parte superior de la página hay una lista de las Acciones Planificadas presentes que pueden ser modificadas o eliminadas con solo seleccionarl

7.7. Configuración de layout

Desde esta página es posible acceder a la configuración de una o más páginas de Layout.

Las páginas de Layout son páginas gráficas que se pueden configurar libremente.

El índice de las páginas de layout permite crear nuevas páginas, eliminar páginas existentes y/o modificar páginas ya creadas.



Al entrar en una de las páginas existentes o al crear una nueva, se visualiza una página que permite colocar libremente nuevos elementos o modificar elementos existentes.

Cada objeto de la página tiene propiedades configurables mediante el panel flotante. La posición de cada objeto también se puede modificar seleccionando el elemento y arrastrándolo con el ratón por medio de la referencia cuadrada negra central. Sus dimensiones pueden modificarse seleccionando el objeto y accionando los indicadores cuadrados negros colocados en cada ángulo.

Es necesario definir un nombre para cada nueva página. También es posible asignar a las páginas un "Permiso de acceso". Dicho nivel se corresponde con los Permisos de acceso habilitados para cada grupo de usuarios. Esto permite habilitar o inhabilitar una página de Layout para uno o más grupos de usuarios.

Mediante la tecla "Agregar" es posible insertar nuevos objetos seleccionándolos en la lista. Los nuevos objetos se ubican en la parte superior izquierda y poseen la misma dimensión del último objeto modificado.

Los objetos disponibles son:

■ Gráfico

Gráfico en tiempo real de uno o más recursos.

■ Indicador analógico

Indicador de tipo aguja para recursos analógicos (recursos digitales, estados, muestran valores 0/1).

■ Etiqueta dinámica


Indicador numérico de recursos analógicos (recursos digitales, estados, muestran valores 0/1).

■ Imagen

Imagen reposicionable para utilizar como fondo o como logotipo. **NOTA:** Las imágenes enumeradas en el panel de configuración son todas las imágenes de tipo JPEG, GIF, BMP presentes en la carpeta "...\\<Televis System>\\Layout".

¡ATENCIÓN! las imágenes con el mismo nombre también se deben copiar en los PC donde está instalado TelevisLink para que sean visibles desde ubicaciones remotas.

■ Imagen dinámica

Iconos de estado o de alarma relacionadas con los recursos de la red. Para insertar iconos personalizados, ver la información relativa a panel de configuración del  Programa.


■ Forma

Forma gráfica (rectángulo, elipse) reposicionable para usar como fondo o como recuadro. **NOTA:** el programa no muestra la forma durante la modificación; muestra solamente un rectángulo de dimensiones.

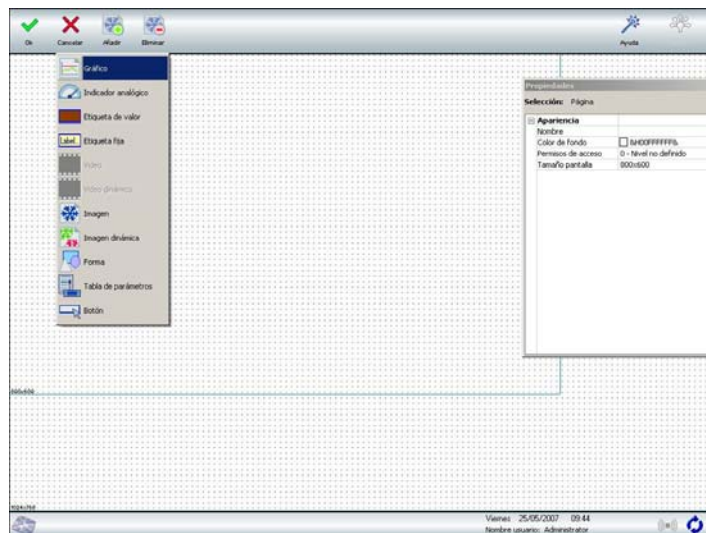
■ Tabla de parámetros

Parte de la tabla de parámetros relativa a un instrumento de la red. **NOTA:** en cada página sólo es posible introducir un elemento de tabla por cada instrumento de la red. Es posible formar la tabla con un subconjunto de parámetros seleccionables entre aquellos que se encuentren disponibles. **NOTA:** la tabla suministra solamente la visualización de los parámetros seleccionados. Para realizar cualquier operación sobre dichos parámetros, es necesario introducir en la página de layout los botones relativos a la lectura y/o escritura (referidos al mismo instrumento de la red).

■ Botón

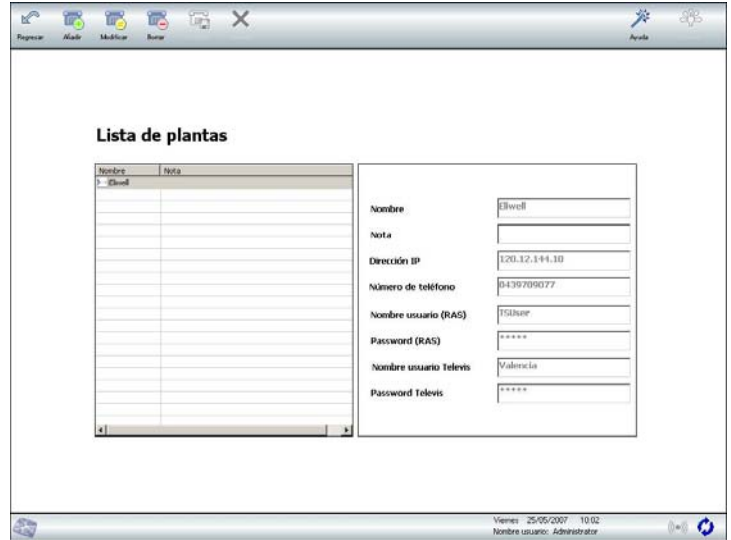
Forma rectangular, con icono, texto y función conectada al clic del ratón. Para insertar iconos personalizados, ver la información relativa a panel de configuración del  Programa. Las funciones activables son las siguientes:

- Lectura de parámetros (se visualizan en la Tabla de parámetros relativa al instrumento correspondiente);
- Escritura de parámetros (se visualizan en la Tabla de parámetros relativa al instrumento correspondiente),
- RVD, regresa a la página de RVD relativa al instrumento indicado;
- Ir a página..., permite crear una conexión directa a una página de Layout existente;
- Mandos globales: es posible seleccionar el mando y el instrumento al que será enviado. Es posible asociar dicho mando a varios instrumentos para realizar mandos múltiples.



7.8. Directorio de instalaciones

En esta página es posible gestionar la lista de las instalaciones **TelevisLink** que pueden acceder a la instalación mediante la función "Rellamada". Cuando se solicita esta modalidad, **TelevisLink** se hace reconocer y **TelevisNet** utiliza los datos configurados en esta página para realizar la llamada de tipo módem.



8. Panel de arranque

El panel del arranque permite arrancar o detener las principales actividades del sistema.

El icono verde de la izquierda indica que la función indicada al lado está activada; el icono rojo indica que la actividad está suspendida.

8.1.▶ Arrancar/Terminar adquisiciones

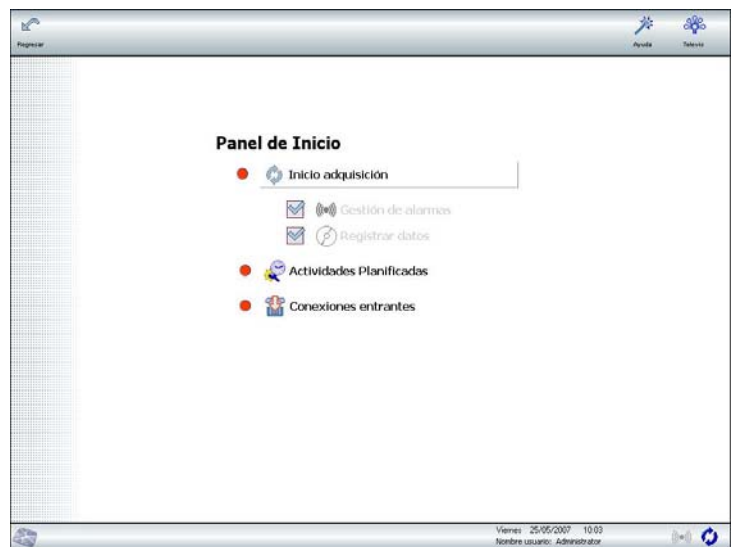
arranca la adquisición de los datos de la red de instrumentos, el registro de datos en las bases de datos temporal y cronológica, la gestión de alarmas.

8.2.► Operaciones planificadas

activa la ejecución de las impresiones automáticas previstas en "Planificación de acciones".

8.3.► Comunicaciones entrantes

activa las comunicaciones entrantes en el sistema. Esta configuración, si está inhabilitada, no permitirá la ejecución de conexiones de parte de **TelevisLink**.

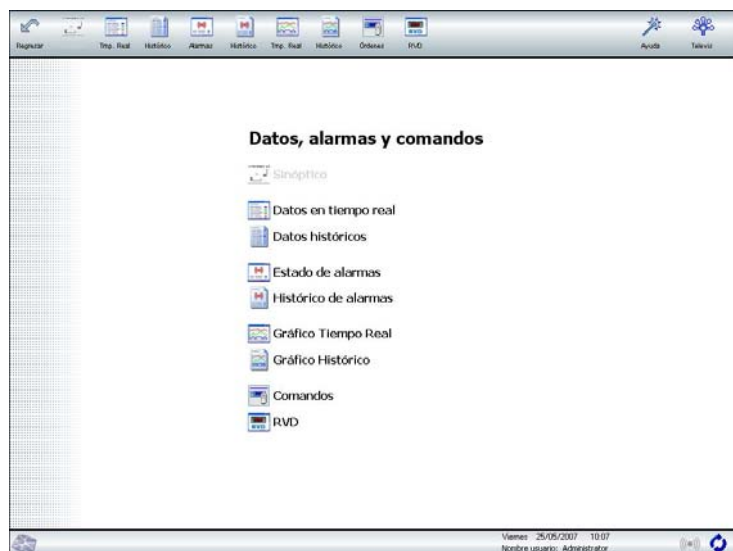


8.4.► Comunicaciones salientes

activa las comunicaciones salientes del sistema **TelevisNet** hacia **TelevisLink**. Esta configuración, si está inhabilitada, no permitirá la ejecución de conexiones con "rellamada" de parte de **TelevisLink**.

9. Páginas de usuario

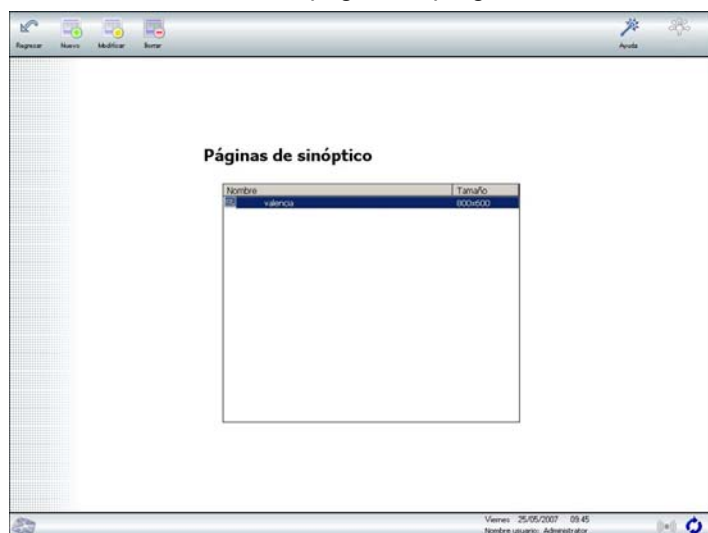
Índice de las visualizaciones estándar:




9.1. Layout

Visualiza la lista de las páginas de layout a las que es posible acceder.

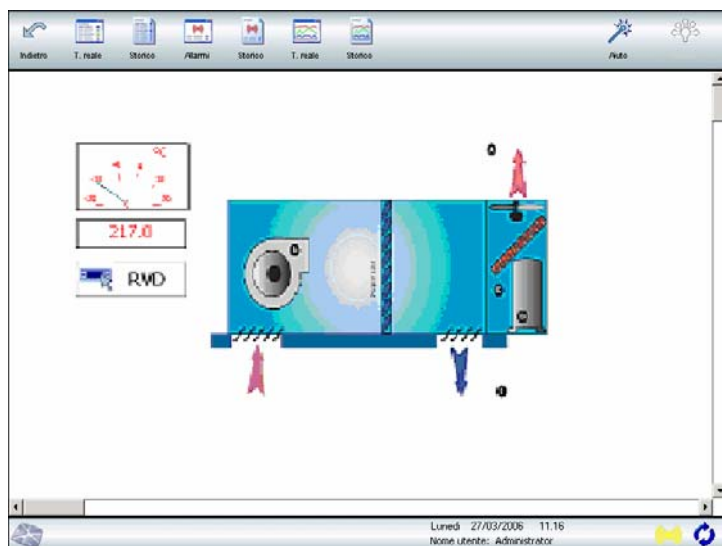
Cuando exista una única página, el programa la visualizará directamente sin pasar por el índice.



En las páginas de Layout la tecla "Atrás" remite siempre al índice de Layout. Es posible de todos modos navegar entre las páginas de Layout insertando uno o más botones con la función "Ir a página..." (ver páginas relativas a la configuración  Configuración de layout).

Un ejemplo de página de layout realizada utilizando algunos elementos disponibles.

NOTA: Para duplicar un layout creado, ver el párrafo 18.4 Copia Layout a pág. 42.



9.2. Tabla de datos en tiempo real

Esta página muestra todos los recursos de tipo analógico, digital y de estado.

Las casillas de selector en la parte superior permiten incluir/excluir las diferentes tipologías de datos de la visualización.

Las líneas con fondo gris representan los instrumentos; en la columna de la derecha se resalta el estado de alarma general del instrumento. Las siguientes líneas muestran el estado/el valor de los relativos recursos.

La página se actualiza constantemente con nuevos datos apenas estos se encuentran disponibles.

Instrumento	Recursos	Estado/Valor
777777-00-00 ID 974 LX	Analog input 1	98.8 °C
	Compressor 1	Desactivado
	Defrost 1	Desactivado
	Alarm	Desactivado
	Cond. Fan 1	Desactivado
777777-00-01 ID 974 LX	Analog input 1	98.8 °C
	Compressor 1	Desactivado
	Defrost 1	Desactivado
	Alarm	Desactivado
	Cond. Fan 1	Desactivado
777777-00-02 ID 974 LX	Analog input 1	98.8 °C
	Compressor 1	Desactivado
	Defrost 1	Desactivado
	Alarm	Desactivado
	Cond. Fan 1	Desactivado
777777-00-03 ID 974 LX	Analog input 1	98.8 °C
	Compressor 1	Desactivado
	Defrost 1	Desactivado
	Alarm	Desactivado
	Cond. Fan 1	Desactivado
777777-00-04 ID 974 LX	Analog input 1	98.8 °C
	Compressor 1	Desactivado
	Defrost 1	Desactivado
	Alarm	Desactivado
	Cond. Fan 1	Desactivado
777777-00-05 ID 974 LX	Analog input 1	98.8 °C
	Compressor 1	Desactivado
	Defrost 1	Desactivado
	Alarm	Desactivado
	Cond. Fan 1	Desactivado
777777-01-00 ID 974 LX	Analog input 1	98.8 °C
	Compressor 1	Desactivado
	Defrost 1	Desactivado
	Alarm	Desactivado
	Cond. Fan 1	Desactivado
777777-01-01 ID 974 LX	Analog input 1	98.8 °C
	Compressor 1	Desactivado
	Defrost 1	Desactivado
	Alarm	Desactivado
	Cond. Fan 1	Desactivado
777777-01-02 ID 974 LX	Analog input 1	98.8 °C
	Compressor 1	Desactivado
	Defrost 1	Desactivado
	Alarm	Desactivado
	Cond. Fan 1	Desactivado
777777-01-03 ID 974 LX	Analog input 1	98.8 °C
	Compressor 1	Desactivado
	Defrost 1	Desactivado
	Alarm	Desactivado
	Cond. Fan 1	Desactivado

9.3. Tabla cronología de datos

Esta página permite generar tablas de resumen relativas a los recursos registrados en los archivos cronológicos y temporales. Los datos se visualizan reordenados en función del instrumento.

Es posible crear perfiles de visualización, que el usuario puede personalizar según los recursos de cada instrumento, el período y el tipo de datos. Para crear un Perfil:

- Escribir el nombre del nuevo Perfil que aparecerá en el campo "Perfil" y hacer clic en el campo "Agregar Nuevo" de la derecha.
- Crear la tabla seleccionando los recursos del instrumento cuyos datos se desee visualizar. Para agregar una columna a la tabla, seleccionar el recurso deseado y pulsar la tecla ">"; pulsando la tecla "<", al contrario, es posible eliminar un recurso. Al seleccionar un instrumento, es posible agregar/eliminar todos los recursos del mismo.
- Al seleccionar la tecla "All" se visualizan todos los recursos disponibles; escogiendo, en cambio, la tecla "Leyenda", se visualizan solamente los recursos seleccionados para la creación de la tabla.
- Seleccionar el período de observación y pulsar la tecla de actualización de datos cerca de las fechas para actualizar la tabla con los últimos datos disponibles.
- Pulsar la tecla "Guardar" para guardar el perfil creado. Pulsando el botón "Imprimir", es posible imprimir los datos visualizados.

Pulsando la tecla "Gráfico" es posible pasar a la visualización en formato gráfico de los mismos datos.

NOTA: Cada perfil creado puede utilizarse también a través de la Web para la visualización de datos, tanto en la modalidad "Cronología de Datos" como en Tiempo Real.

Fecha y hora	Analog input 1 (°C)	Serial communication failed	Compressor 1	Defrost 1	Alarm	Cond. Fan 1	Analog input 1 (°C)
5/24/2007 9:47:07 AM	98.7	Fin	Desactivado	Desactivado	Desactivado	Desactivado	98.7
5/24/2007 10:01:07 AM	98.7	Fin	Desactivado	Desactivado	Desactivado	Desactivado	98.7
5/24/2007 10:15:07 AM	98.7	Fin	Desactivado	Desactivado	Desactivado	Desactivado	98.7
5/24/2007 10:29:07 AM	98.7	Fin	Desactivado	Desactivado	Desactivado	Desactivado	98.7
5/24/2007 10:43:07 AM	98.7	Fin	Desactivado	Desactivado	Desactivado	Desactivado	98.7
5/24/2007 11:06:45 AM	98.7	Fin	Desactivado	Desactivado	Desactivado	Desactivado	98.7
5/24/2007 11:20:45 AM	98.7	Fin	Desactivado	Desactivado	Desactivado	Desactivado	98.7
5/24/2007 11:34:45 AM	98.7	Fin	Desactivado	Desactivado	Desactivado	Desactivado	98.7
5/24/2007 11:48:45 AM	98.7	Fin	Desactivado	Desactivado	Desactivado	Desactivado	98.7
5/24/2007 12:02:45 PM	98.7	Fin	Desactivado	Desactivado	Desactivado	Desactivado	98.7

9.4. Estado de alarmas

La página estado de alarmas visualiza el estado actual de las alarmas presentes en el sistema.

Las alarmas se reagrupan según el instrumento al cual pertenecen (líneas con fondo gris).

Las selecciones disponibles permiten lo siguiente:

- Visualizar todos los códigos de alarma posibles ("Todas las alarmas") aunque no se encuentren activos.
- Modificar el período de observación ("Intervalo" expresado en horas).

– Visualizar/Esconder alarmas en el estado que indican los iconos coloreados correspondientes.

El período de observación permite visualizar también las alarmas restablecidas (la condición de alarma ha terminado), toda vez que el último cambio haya tenido lugar en las horas que indica el campo "Intervalo".

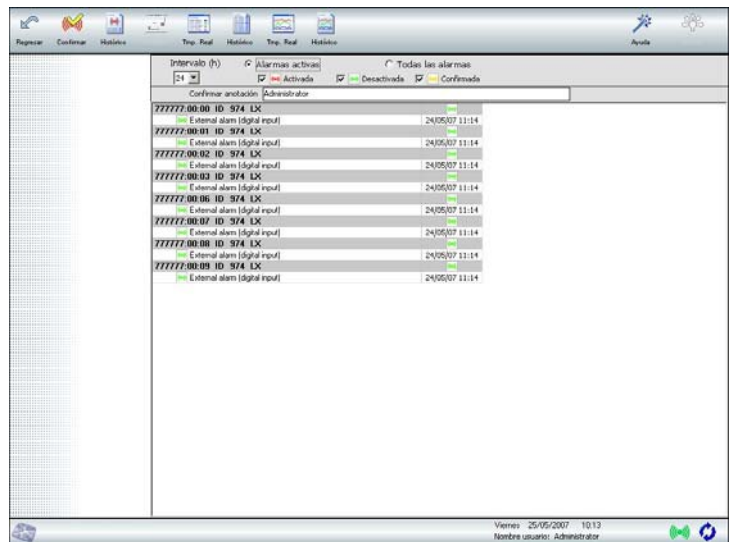
NOTA: significado de los colores en el símbolo de alarma:

ROJO Alarma activa; la hora indica el horario de inicio de la alarma.

AMARILLO Alarma activa, pero se ha confirmado la recepción del mensaje (mediante la tecla "Confirmación" o mediante un mensaje SMS o correo electrónico); la hora indica el horario de recepción de la confirmación.

VERDE Alarma restablecida; la hora indica el horario de fin de la alarma.

GRIS Alarma inactiva, no ha sufrido variaciones en el período de observación.



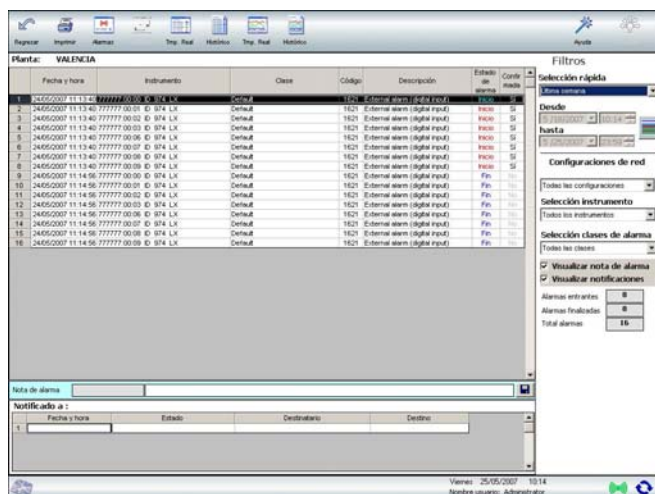
9.5. Cronología de alarmas

La lista cronología de las alarma permite analizar la cronología de los eventos de alarma seleccionando un instrumento individual, toda la red y/o los períodos de observación deseados.

Los datos se visualizan de modo detallado, incluyendo la lista de acciones de envío de mensajes relativas a cada alarma que haya tenido lugar.

Para cada mensaje enviado (o que se haya intentado enviarlo) se muestra el informe del éxito o del fracaso de la operación.

Para cada alarma, se visualiza la eventual confirmación recibida.

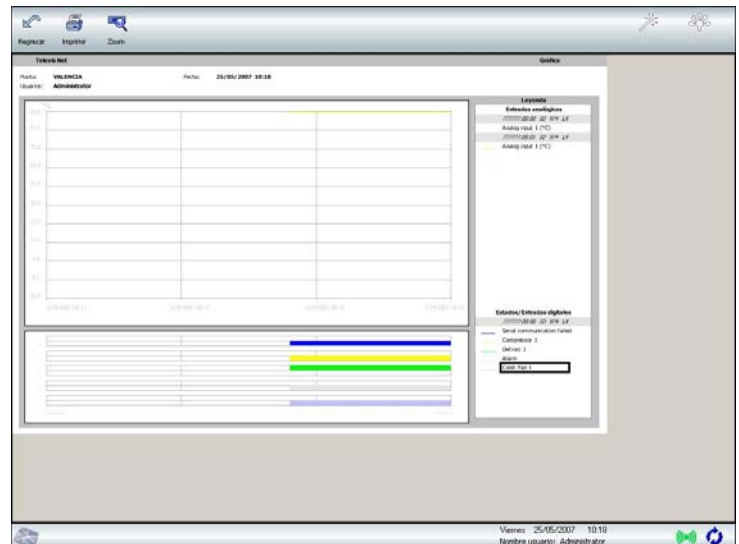


Presentación preliminar de impresión.

En el panel de configuraciones "Avanzadas", también es posible configurar un color de fondo alternativo (resaltado) para el gráfico combinado con un recurso de tipo digital entre las que incluye el gráfico. Con cada cambio de estado del recurso, como consecuencia, el fondo del gráfico estará resaltado.

El gráfico se subdivide en varias páginas en función de la configuración "Período por página". La casilla de verificación "Gráfico por página individual" permite comprimir todos el gráfico en una única página. Las flechas de deslizamiento bajo el gráfico permiten moverse de página en página o ir directamente a la primera y a la última.

El gráfico no realiza interpolaciones de datos. En caso de datos faltantes, la línea del gráfico se interrumpe y se reanuda en el dato válido sucesivo.



9.8. Mandos de red

Los mandos de red permiten activar/desactivar funciones específicas de los instrumentos.

Es posible activar dicha función en uno o más instrumentos contemporáneamente con una única operación.

Proceder de la siguiente manera:

- ▶ seleccionar en la lista de la izquierda los instrumentos destinatarios del mando
- ▶ seleccionar la función que se desee activar/desactivar en la lista de la derecha
- ▶ pulsar la tecla "Ejecutar" para iniciar a ejecutar el procedimiento



Inmediatamente después de presionar la tecla "Ejecutar", el programa muestra, para cada instrumento seleccionado, la confirmación del envío del mando. Algunos segundos más tarde, el mando es verificado y la información es reemplazada por el resultado efectivo: "Ejecutado" para los mandos exitosos, "Error" para los mandos no ejecutados debido a un error de parte del instrumento, o bien "No disponible" cuando el instrumento no disponga de la función requerida.

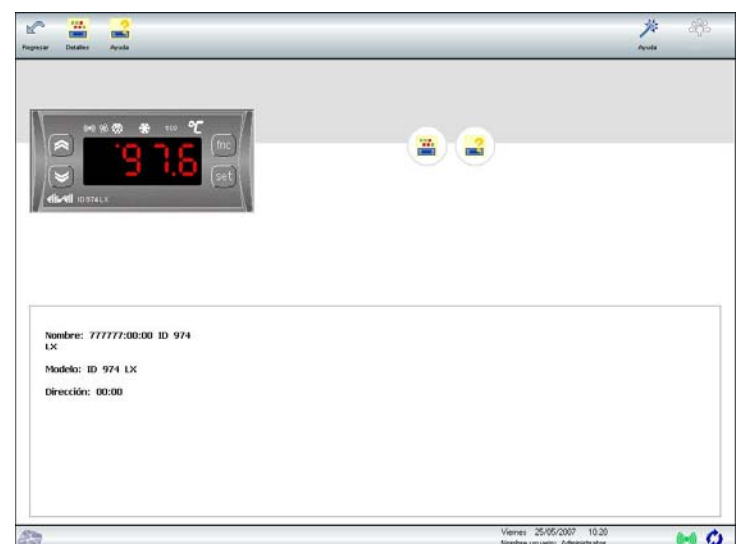
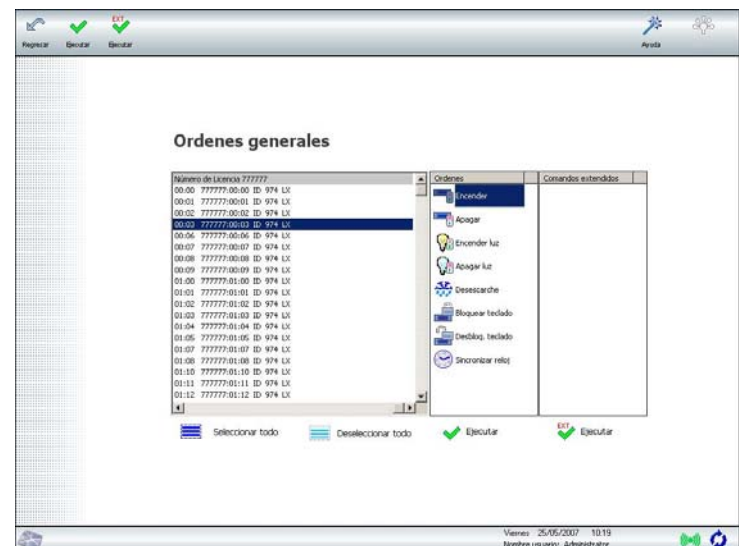
NOTA: La lista de mandos visualiza el máximo número de mandos disponibles y es independiente de los mandos realmente disponibles para los instrumentos enumerados. Al ejecutar un mando sobre un instrumento no habilitado para la función requerida, se obtendrá la respuesta "No disponible".

Por ejemplo, es posible enviar el mando "Sincr. reloj" a todos los instrumentos, pero solamente aquellos que cuenten con un reloj interno ejecutarán el mando de modo efectivo.

9.9. RVD

Esta función permite visualizar y modificar las configuraciones de los instrumentos conectados a la red.

Verificar en la lista de los  Instrumentos compatibles, en la columna "RVD", cuáles son los instrumentos que cuentan con dicha función. Como alternativa, puede estar disponible la función  Tabla de parámetros de instrumentos para la lectura y la modificación de parámetros únicamente.



En la página de introducción es necesario seleccionar el instrumento sobre el cual realizar operaciones. Proseguir entonces con "RVD".

La página siguiente visualiza una copia fiel del instrumento con la pantalla actualizada en tiempo real.

Haciendo clic con el ratón sobre las teclas reproducidas en pantalla, es posible accionar directamente y en tiempo relé las teclas correspondientes del instrumento.

El botón "Estados" permite visualizar ulterior información sobre el instrumento.

La tecla "Manual", cuando está disponible, permite visualizar el manual con la descripción de los parámetros relativos al instrumento actual.

10. Funciones avanzadas





Índice de las funciones avanzadas:

10.1. Tabla de parámetros de instrumentos

Esta función permite acceder directamente y en forma de tabla a los parámetros de configuración de los instrumentos.

La modificación de los parámetros mediante tabla se encuentra disponible solamente para los instrumentos de última generación.

Verificar en la lista de los  Instrumentos compatibles, en la columna "MAP", cuáles instrumentos disponen de dicha función. Generalmente, para todos aquellos instrumentos para los cuales no se encuentra disponible la modificación tabular de los parámetros, está disponible la función  RVD.

En la página de introducción, es necesario seleccionar el instrumento sobre el cual realizar operaciones. Proseguir entonces con "Seleccionar".

TelevisNet propone una lista de parámetros con la ulterior información disponible.

Mediante los botones disponibles es posible:

■ Leer

Lee los parámetros del instrumento y visualizarlos en la tabla.

■ Escribir

Escribe los parámetros en el instrumento; las eventuales casillas dejadas en blanco no se sobrescriben.

■ Abrir

Permite seleccionar un archivo en el cual hayan sido guardados parámetros precedentemente y sustituir los valores visualizados con aquellos que contiene el archivo. El programa verifica la correspondencia en el tipo de instrumento al leer los parámetros.

■ Guardar

Permite indicar un nombre de archivo donde guardar los parámetros y los relativos valores corrientemente visualizados. Un archivo guardado de este modo, podrá utilizarse en el futuro; o bien podrá aplicarse a otros instrumentos del mismo tipo.

■ Imprimir

Permite imprimir una copia de la tabla de parámetros visualizada. La impresión es completada con la información sobre el autor, el instrumento de referencia y la fecha.

NOTA: Al seleccionar algunas líneas (usando las teclas Ctrl e/o Shift del teclado y haciendo clic contemporáneamente sobre los recuadros a la izquierda de cada línea) las operaciones de lectura y de escritura de los parámetros se limitan a las líneas seleccionadas. En caso contrario, abarcarán a todos los parámetros visualizados.

Etiqueta	Valor	Descripción	Min	Máx	Unidad
SP	150.0	Setpoint de regulación	150.0	150.0	°C
DI	0.1	Diferencial de intervención	0.1	30.0	°C
HSE	150.0	Valor mínimo seleccionable para el setpoint	150.0	300.0	°C
LSE	-50.0	Valor máximo seleccionable para el setpoint	-50.0	150.0	°C
OSP	-30.0	Valor calibración para el setpoint	-30.0	30.0	°C
CR	0	Tiempo mínimo activación salida del compresor	0	250	num
CAT	0	Tiempo máximo activación salida del compresor	0	250	num
dSD	0	Habilitación apagado dispositivo por activación micro de puerta	0	1	num
dAD	0	Retardo activación entradas digitales	0	255	num
OnT	0	Tiempo ON salida compresor en caso de sonda de regulación avariada	0	250	num
OffT	0	Tiempo OFF salida compresor en caso de sonda de regulación avariada	0	250	num
dOn	0	Retardo activación salida compresor desde llamada	0	250	num
dOff	0	Retardo activación salida compresor desde apagado	0	250	num
dBI	0	Retardo entre dos encendidos consecutivos de la salida del compresor	0	250	num
dOd	0	Retardo activación salidas desde encendido	0	250	num
dT	0	Tiempo de descarga	0	250	num
dI	0	Intervalos de descarga	0	250	num
dI1	0	Unidad medida para intervalos de descarga	0	2	num
dI2	0	Unidad medida para duración de descarga	0	2	num
dI3	0	Modo cómputo intervalo de descarga	0	2	num
dOn	0	Retardo activación ciclo de descarga desde la petición	0	59	num
dI2	1	Tiempo mínimo para descarga	1	250	num
dI3	-50.0	Temperatura final de descarga	-50.0	150.0	°C
dSP	0	Petición activación/desactivación salida compresor tras un discard	0	1	num
tsd	-31	Tiempo activación/desactivación salida compresor tras un discard	-31	31	num
Cod	0	Tiempo antes de un discard durante el cual la salida del compresor	0	60	num
FFS	0	Modo de parámetros FFS (absoluto o relativo)	0	1	num
FSR	-50.0	Temperatura para ventiladores evaporador	-50.0	150.0	°C
FSE	-50.0	Temperatura para ventiladores evaporador	-50.0	150.0	°C
FAd	1.0	Diferencial de intervención ventiladores evaporador	1.0	50.0	°C
FAd	0	Tiempo de retardo activación ventiladores evaporador tras ciclo de	0	250	num
dI	0	Tiempo de gotas	0	250	num
dI1	0	Desactivación ventiladores evaporador durante un ciclo de descarga	0	1	num
FCO	0	Estado ventiladores evaporador en caso salida compresor OFF	0	2	num
FAd	0	Estado ventiladores evaporador en caso de puerta abierta	0	1	num
FSC	0	Retardo apagado ventiladores evaporador tras desactivación del	0	99	num
Fon	0	Tiempo de ON ventiladores evaporador en modo duty cycle	0	59	num
FuF	0	Tiempo de OFF ventiladores evaporador en modo duty cycle	0	59	num

Etiqueta	Valor	Descripción	Min	Máx	Unidad
SP	150.0	Setpoint de regulación	150.0	150.0	°C
DI	0.1	Diferencial de intervención	0.1	30.0	°C
HSE	150.0	Valor mínimo seleccionable para el setpoint	150.0	300.0	°C
LSE	-50.0	Valor máximo seleccionable para el setpoint	-50.0	150.0	°C
OSP	-30.0	Valor calibración para el setpoint	-30.0	30.0	°C
CR	0	Tiempo mínimo activación salida del compresor	0	250	num
CAT	0	Tiempo máximo activación salida del compresor	0	250	num
dSD	0	Habilitación apagado dispositivo por activación micro de puerta	0	1	num
dAD	0	Retardo activación entradas digitales	0	255	num
OnT	0	Tiempo ON salida compresor en caso de sonda de regulación avariada	0	250	num
OffT	0	Tiempo OFF salida compresor en caso de sonda de regulación avariada	0	250	num
dOn	0	Retardo activación salida compresor desde llamada	0	250	num
dOff	0	Retardo activación salida compresor desde apagado	0	250	num
dBI	0	Retardo entre dos encendidos consecutivos de la salida del compresor	0	250	num
dOd	0	Retardo activación salidas desde encendido	0	250	num
dT	0	Tiempo de descarga	0	250	num
dI	0	Intervalos de descarga	0	250	num
dI1	0	Unidad medida para intervalos de descarga	0	2	num
dI2	0	Unidad medida para duración de descarga	0	2	num
dI3	0	Modo cómputo intervalo de descarga	0	2	num
dOn	0	Retardo activación ciclo de descarga desde la petición	0	59	num
dI2	1	Tiempo mínimo para descarga	1	250	num
dI3	-50.0	Temperatura final de descarga	-50.0	150.0	°C
dSP	0	Petición activación/desactivación salida compresor tras un discard	0	1	num
tsd	-31	Tiempo activación/desactivación salida compresor tras un discard	-31	31	num
Cod	0	Tiempo antes de un discard durante el cual la salida del compresor	0	60	num
FFS	0	Modo de parámetros FFS (absoluto o relativo)	0	1	num
FSR	-50.0	Temperatura para ventiladores evaporador	-50.0	150.0	°C
FSE	-50.0	Temperatura para ventiladores evaporador	-50.0	150.0	°C
FAd	1.0	Diferencial de intervención ventiladores evaporador	1.0	50.0	°C

Es posible imprimir los mapas de parámetros con todos los detalles.

10.2. Copia de seguridad / Restablecimiento de datos

En cualquier momento, es posible acceder a los datos presentes en las copias de seguridad creadas automáticamente por TelevisNet.

En esta página es posible seleccionar y abrir un archivo almacenado. El sistema mostrará información relacionada con el contenido y activará las teclas relativas a la visualización de datos cronológicos y de alarmas según el contenido del archivo. La visualización de datos tiene lugar en las páginas correspondientes a aquellas descritas anteriormente para visualización de datos en línea.

Importar datos

☒ Datos ☐ Alarmas

Ruta: C:\Program Files\TelevisNet\System\151empl

Datos disponibles: -

Selección del: Desde: A: Importar

Datos no presentes.

Funciones principales

Datos actuales

Nombre: Historico de alarmas

Nota: Datos históricos

Tipo: Gráfico Histórico

Desde: A:

Viernes: 25/05/2007 10:21
Nombre usuario: Administrador

10.3. Activity Logging

Esta función permite la visualización en forma de tabla de todas las operaciones realizadas por cualquier usuario. Es posible habilitar el registro de todas las operaciones de parte de "Activity Logging" seleccionando la flag en el fondo de la página.

La función es accesible sólo para el usuario administrador, quien puede filtrar los datos en función de los siguientes campos:

- **Período:** fecha y hora de inicio y de final del período sobre el que se desea controlar las operaciones.
- **Usuario:** seleccionar el usuario de quien se desea controlar las operaciones, o bien "All User".
- **Operación:** seleccionar uno de los valores presentes si se desea seleccionar sólo determinadas operaciones.
- **Tipo de Acción:** según el tipo de operación seleccionada, indicar la acción en especial que se desea visualizar.

Desde: 15/04/2007 09:19:50 Hasta: 15/05/2007 10:10:50

Usuarios: Todos los usuarios Funcionalidad: Todas las funciones Acción: Todas las acciones

Fecha y hora	Grupo	Usuarios	Funcionalidad	Acción	Detalle
15/04/2007 9:19:07 AM	Administrador	Administrador	Sistema	Arrancar programa	
15/04/2007 9:19:51 AM	Administrador	Administrador	Sistema	Cerrar programa	
15/04/2007 9:25:08 AM	Administrador	Administrador	Sistema	Arrancar programa	
15/04/2007 9:26:42 AM	Administrador	Administrador	Sistema	Cerrar programa	
15/04/2007 9:27:44 AM	Administrador	Administrador	Sistema	Arrancar programa	
15/04/2007 9:30:43 AM	Administrador	Administrador	Configuración de red	Escanea red de aparatos: 1	
15/04/2007 9:33:33 AM	Administrador	Administrador	Configuración de red	Escanea red de aparatos: 2	
15/04/2007 9:35:50 AM	Administrador	Administrador	Acquisición de datos	Encendido	
15/04/2007 10:53:30 AM	Administrador	Administrador	Sistema	Arrancar programa	
15/04/2007 10:53:42 AM	Administrador	Administrador	Acquisición de datos	Pero	
15/05/2007 9:18:42 AM	Administrador	Administrador	Sistema	Arrancar programa	
15/05/2007 9:36:37 AM	Administrador	Administrador	Destinos	Modificar	Elwell
15/05/2007 9:37:25 AM	Administrador	Administrador	Destinos	Modificar	Elwell
15/05/2007 9:39:18 AM	Administrador	Administrador	Destinos	Modificar	Elwell
15/05/2007 9:40:16 AM	Administrador	Administrador	Gestión de alarmas	Modificar	Default
15/05/2007 9:40:19 AM	Administrador	Administrador	Gestión de alarmas	Modificar	Default

☒ Habilita registro de actividades de usuario

Viernes: 25/05/2007 10:22
Nombre usuario: Administrador

11. Páginas informativas

el programa dispone de ulteriores páginas informativas sobre el estado del sistema y de la ayuda.

11.1. Información sobre la instalación

Esta página visualiza la información relativa al estado actual de la instalación.

En el recuadro inferior izquierdo se enumeran:

- las interfaces de comunicación detectadas y, para cada una de ellas, el número serial de la licencia BlueCard insertada;
- el modelo de software instalado y habilitado con la licencia: si este campo muestra la palabra "DEMO", el funcionamiento del programa se interrumpe cada 120' de actividad. En este caso, será necesario cerrar y reiniciar el programa.

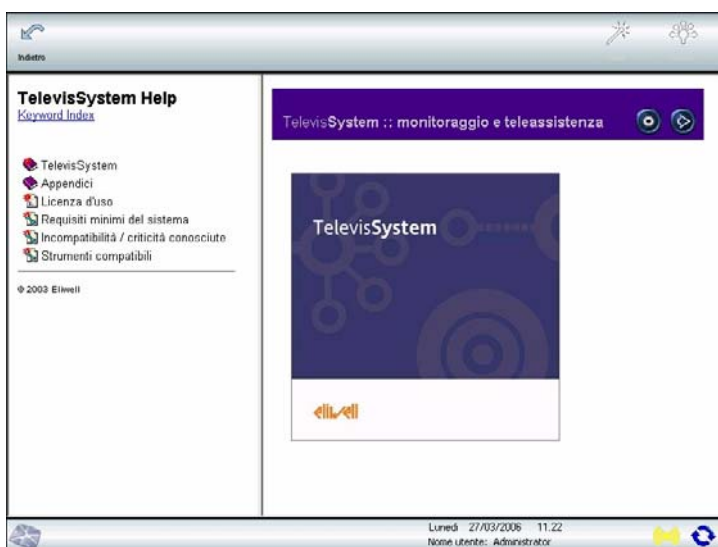
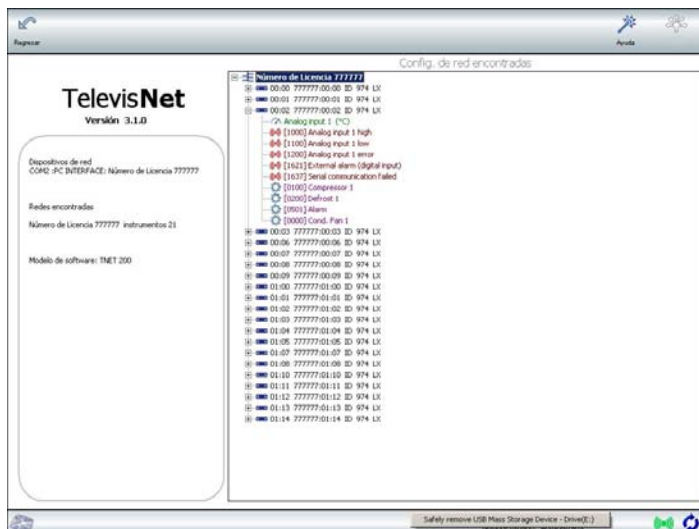
En el recuadro de la derecha, se visualiza la red de instrumentos correctamente configurada en el sistema. Los datos presentados son aquellos relativos a los instrumentos físicamente conectados y a sus recursos, para todas las redes detectadas.

11.2. Ayuda

Desde el menú principal de "Ayuda" es posible acceder al manual de usuario que describe las funciones del programa.

En el apéndice del manual se enumeran los procedimientos de configuración del sistema.

¡ATENCIÓN! Si el usuario instala Acrobat Reader con NET abierto, el mismo no podrá visualizar el manual PDF pulsando la ayuda. Para visualizarlo deberá salir de NET y volver a entrar.



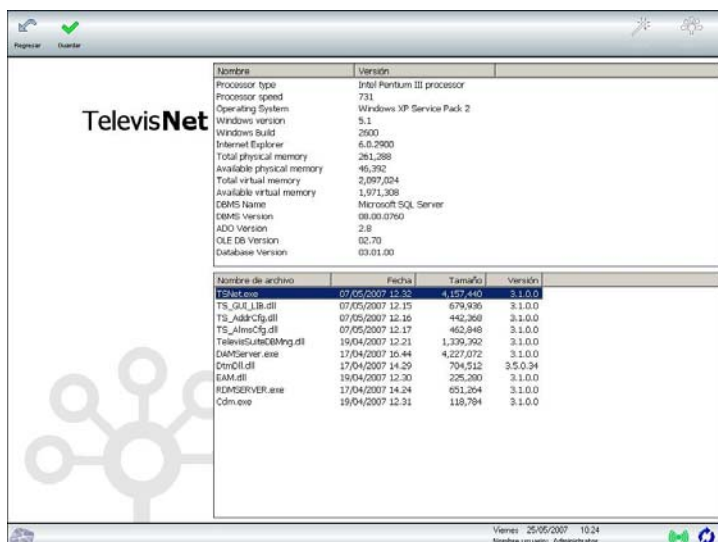
11.3. Información sobre la instalación

Desde el menú principal de "Ayuda" es posible acceder a la página de la "Información" del sistema.

La página presenta el nombre y la versión de los componentes instalados.

Los datos presentados en esta página pueden ser utilizados como soporte en las comunicaciones con la asistencia técnica.

Por razones de comodidad, es posible guardar dicha información en un archivo de texto mediante el botón "Guardar".





TelevisLink

Televis**Link** es un programa para el acceso remoto a las instalaciones Televis**Net** proyectado para plataformas Windows.

Televis**Link** reproduce desde ubicaciones remotas, durante una conexión, todas las funciones de Televis**Net**.

Permite además gestionar un directorio de instalaciones con las preferencias para la conexión a través de módem o a través de red TCP/IP.

Consultar la sección sobre Televis**Net** para la configuración de las conexiones entrantes/salientes y para las instrucciones relativas a las páginas de usuario y de configuración.

11.4. Directorio de instalaciones

El Directorio de instalaciones recoge la información necesaria para las conexiones con las instalaciones Televis**Net**.

Se accede directamente a la página desde el panel "Control de conexión".

Para cada instalación puede indicarse toda la información necesaria para instaurar la comunicación tanto en modalidad telefónica (RAS) como en modalidad "LAN", basada en conexiones permanentes TCP/IP.

► Para las conexiones telefónicas es necesario indicar el número de teléfono; nombre de usuario y contraseña de conexión (RAS); nombre de usuario y contraseña del usuario que tiene acceso al sistema Televis**Net**.

NOTA: los valores estándar para el nombre de usuario y la contraseña para la conexión telefónica son: nombre de usuario = "TSUser"; contraseña "TS".

► Para las conexiones de tipo "LAN" es necesario indicar la dirección IP de red (o, como alternativa, el nombre del PC en red); nombre de usuario y contraseña del usuario que tiene acceso al sistema Televis**Net**.

La conexión "con rellamada" prevé el siguiente intercambio de información:

► Televis**Link** llama a la instalación Televis**Net** conociendo sobre la misma el número de teléfono, el nombre de usuario y la contraseña de conexión (RAS) y el nombre de usuario y contraseña de un usuario local autorizado para las conexiones remotas. La llamada de Televis**Link** debe mostrar la solicitud explícita de "rellamada".

► Televis**Net** verifica que la instalación que llama esté enumerada en el presente "Directorio de instalaciones". En caso afirmativo, Televis**Net** realiza a su vez una llamada usando los datos presentes en el directorio.

¡ATENCIÓN!

Para efectuar conexiones en rellamada por módem, es necesario realizar las siguientes configuraciones de Windows:


 Configuración de llamadas entrantes

 Configuración de llamadas salientes

11.5. Conexión a una red local

Desde el menú principal, acceder a la página "Control de conexión".

En esta página es posible indicar todos los datos necesarios para establecer una conexión con una instalación local.

Para agilizar las operaciones, es posible registrar en el directorio de las instalaciones (botón "Instalaciones", ver  Directorio de instalaciones) todos los datos necesarios para las conexiones que se reutilizarán a menudo.

Para las instalaciones incluidas en el directorio, es suficiente seleccionar el nombre del menú desplegable y seleccionar luego el modo de conexión. Para las conexiones telefónicas (RAS) es posible seleccionar la conexión con rellamada, la misma será posible solamente si la admite el sistema local.

Para las instalaciones no incluidas en el directorio, es suficiente con completar los campos que aparecen en la pantalla.

Para encender la conexión, pulsar el botón "Conectar" y esperar la ejecución de la conexión. En la barra de estado inferior derecha, el programa visualiza el estado actual de la conexión.

El programa muestra información detallada sobre el motivo de una eventual conexión fallida debido a las habilitaciones del sistema local.

En caso de conexión con modalidad de rellamada, Televis**Link** llama a la instalación local, interrumpe inmediatamente la conexión y permanece a la espera de ser rellamado por Televis**Net**. La conexión propiamente dicha tiene lugar solamente después de que la instalación local haya sido correctamente reconectada.

Si la conexión ha tenido éxito, es posible salir del panel actual y acceder a todas las demás páginas disponibles, como en Televis**Net**.

Al volver a entrar en este panel, será posible efectuar la desconexión.

Apéndice

12. Instalación de red RS-485

12.1. Recomendaciones para el correcto cableado de la red

- ▶ En el cable de red fluyen señales de tensión de seguridad SELV y dicho cable no debe ser cableado en canales destinados a cables con tensión peligrosa (por ejemplo, 230Vac) o portadores de corrientes elevadas, sobre todo por impulsos. Evitar también recorridos paralelos a dichos cables de potencia.
- ▶ Cablear el cable tan extendido como sea posible, evitando pliegues con ángulos cerrados y mucho menos atándolos en madejas.
- ▶ No torcer el cable en torno a los conductores de potencia y, toda vez que sea necesario atravesarlos, realizar un cruce de 90° entre el cable y dichos conductores.
- ▶ Mantenerse lejos de fuentes de campo electromagnético, en especial de grandes motores, cuadros de conmutación, reactores para neón, antenas de todos tipos.
- ▶ No es necesario insertar el cable en el canal, pero es aconsejable evitar todas las fuentes de desgaste o daño mecánico. Dichas fuentes de desgaste pueden constituir también peligrosas fuentes de calor, zonas sujetas a humedad alta y a derrames de solventes. Los dispositivos Eliwell han sido proyectados, si no se especifica expresamente lo contrario, para el uso en ambientes con polución ordinaria o normal. Toda vez que se cablee el cable al aire libre, mantenerlo lejos de fuentes de carga electrostática como por ejemplo instalaciones de aspiración que involucren materiales plásticos.
- ▶ Evitar que la tensión de tiro de los cables exceda los 110 N (11,3Kg) para evitar que se estiren.
- ▶ Evaluar preventivamente el recorrido para que sea tan corto como sea posible y anotar las direcciones de los instrumentos conectados con referencia detallada sobre la ubicación de los mismos en una secuencia ordenada. Esto puede ser extremadamente útil durante el mantenimiento.
- ▶ Nunca invertir la polaridad + y – en los bornes de conexión.
- ▶ Evitar trozos cortos de cable en las terminaciones de conexión con los instrumentos, para permitir un eventual mantenimiento sin que el cable sufra desgarres o tirones.
- ▶ Identificar las terminaciones de inicio y final y evitar trozos "abiertos".
- ▶ Las resistencias terminales de 120W deben estar ubicadas con dispositivo únicamente en los extremos de la red y no en cada dispositivo.
- ▶ Conectar el revestimiento de tejido del cable a todas las masas funcionantes del instrumento y en un solo punto a tierra de la instalación que aconsejamos que sea el más cercano al sistema de supervisión Televis.
- ▶ Antes de conectar todos los instrumentos, controlar la comunicación entre los dos más lejanos.
- ▶ Verificar que sea correcta la alimentación de todos los dispositivos y de la llave PCInterface; las alimentaciones incorrectas implican un mal funcionamiento de los dispositivos o pueden causar daños irreparablemente en dichos dispositivos.
- ▶ Verificar que haya una correcta conexión de todos los dispositivos a la red según el layout adoptado (daisy chain/conexión en cascada).
- ▶ Si se debiera desconectar uno o más dispositivos, no se debe olvidar garantizar la continuidad del bus daisy chain/en cascada.
- ▶ Intervenir en las conexiones eléctricas siempre y cuando todos los dispositivos estén apagados.
- ▶ En el sistema de supervisión Televis, asignar nuevos nombres a los dispositivos para una mejor identificación de los mismos en la fase de gestión y mantenimiento.

12.2. Instalación de los instrumentos

Es necesario atribuir una dirección de red a todos los instrumentos de la red Televis.

Cada instrumento debe contar con una dirección única en la red.

En general, los instrumentos Eliwell disponen de dos parámetros denominados "FAA" (familia) y "dEA" (dirección) ambos variables entre 0 y 14.

Para modificar los parámetros, consultar el manual de instrumentos.

¡ATENCIÓN! las siguientes direcciones están reservadas para las funciones específicas del software TelevisNet y no pueden asignarse a instrumentos de la red RS-485.

Familia ("FAA") = 3 y Dirección ("dEA") = 1

Las asignación incorrecta de dichas direcciones puede provocar problemas de funcionamiento del software y, en casos más raros, el bloqueo temporal de dichos instrumentos (en este caso, será suficiente con apagar y reiniciar los instrumentos para que vuelvan a funcionar normalmente).

12.3. Puertos seriales (COM)

TelevisNet necesita uno o más puertos seriales RS-232 para establecer una comunicación con una o más redes de instrumentos Televis compatibles.

Se sugiere utilizar PC con dos puertos seriales (COM1 y COM2) en la placa madre, con IRQ independientes.

Como alternativa, es posible expandir el número de puertos utilizando tarjetas de expansión PCI con una o más salidas seriales extras.

En el mercado, se encuentran disponibles adaptadores USB/Serial que permiten convertir los puertos USB en puertos seriales RS-232. Para este tipo de dispositivo, es necesario verificar vez por vez la compatibilidad con el PC y con la versión de Windows instalada. Si el puerto serial no es detectado por el programa TelevisNet, puede ser necesario solicitar al proveedor los drivers más actualizados para el dispositivo.

12.4. Accesorios: PCInterface

El módulo de conversión serial RS-232 / RS-485 PCInterface, necesario para permitir la comunicación entre TelevisNet y la red de instrumentos compatibles, se encuentra disponible en dos versiones.

PCInterface 1110

Dispone de un único conector serial RS-485.

PCInterface 1120

Dispone de dos conectores seriales RS-485. Esta configuración permite ramificar la red en dos direcciones.

¡ATENCIÓN!: LICENCIA DEL PRODUCTO

Cada PCInterface conectada al PC que hospeda al software TelevisNet debe activarse insertando en el espacio correspondiente una tarjeta BlueCard original.

Por cada instalación, es necesario instalar 1 (solamente una) BlueCard que contenga la licencia del producto para el software; las restantes PCInterface conectadas al mismo PC se activan insertando una BlueCard de expansión.

13. Configuración del servicio de fax

TelevisNet utiliza el servicio de Fax del sistema operativo para enviar mensajes FAX y para gestionar correctamente los periféricos de tipo módem.

En Windows XP, el servicio de Fax no está instalado de fábrica. Es necesario instalarlo antes de usar cualquier configuración relativa al fax y a las comunicaciones por módem con TelevisNet.

Proceder de la siguiente manera:

Acceder al "Panel de Control" / "Impresoras y Fax" / "Agregar impresora" seleccionar la impresora Fax y activar para esta función el módem que se desea utilizar para enviar los fax.

14. Configuración de llamadas entrantes

El siguiente procedimiento explica cómo preparar el PC para permitir el acceso de PC remotos (que tengan instalado el software TelevisLink) mediante la línea telefónica y un módem.

Debe tenerse en cuenta que los módems tipo ADSL (o, en general, DSL) no entran en la categoría de los módems que pueden utilizarse con este procedimiento.

Las siguientes imágenes se refieren al sistema operativo Microsoft Windows 2000 Professional. Se encuentran disponibles procedimientos análogos para los demás sistemas operativos soportados.

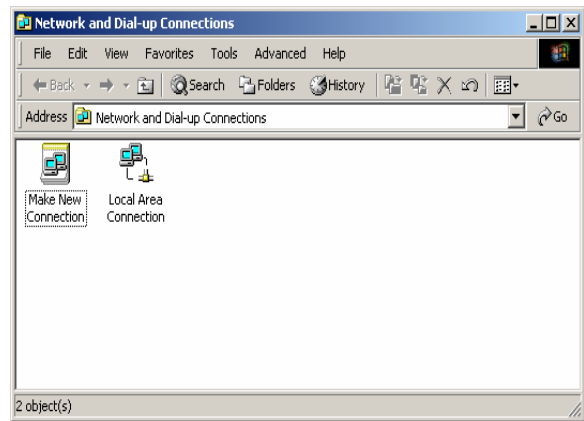
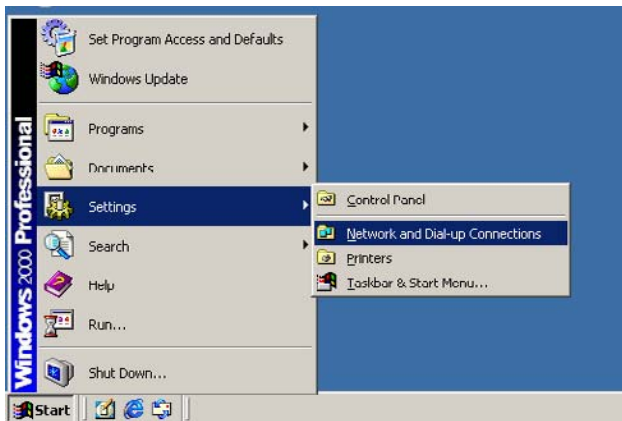
Puede ser necesario disponer del disco de instalación del sistema operativo para habilitar las funciones de conexión telefónica y gestión de red si las mismas no estuvieran ya instaladas.

Antes de realizar este procedimiento, verificar:

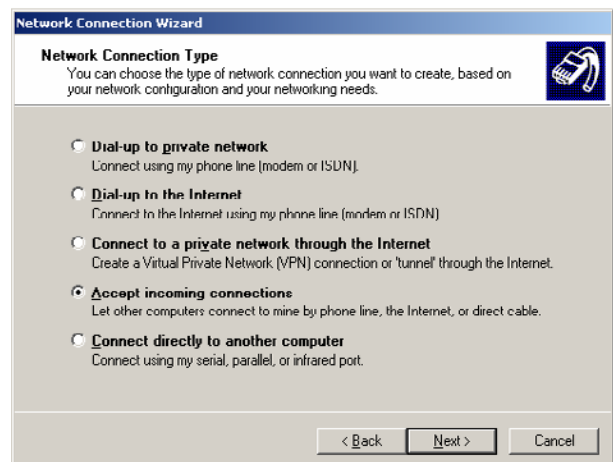
- La instalación del software TelevisNet haya finalizado sin errores;
- El módem (o los módems) que se desea configurar para las comunicaciones entrantes esté correctamente instalado (debe estar en la lista entre los módems de Microsoft Windows 2000 Professional).

Proceder de la siguiente manera:

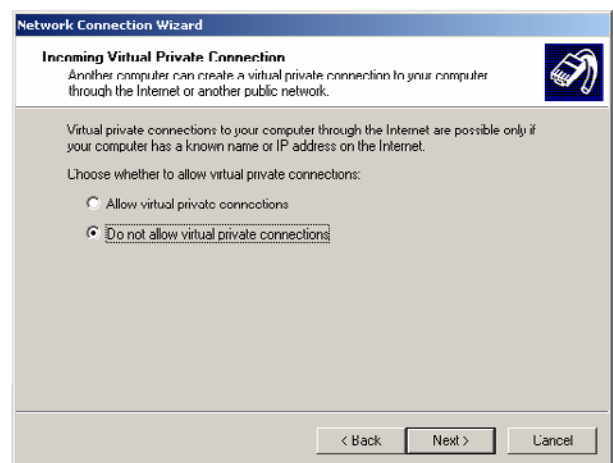
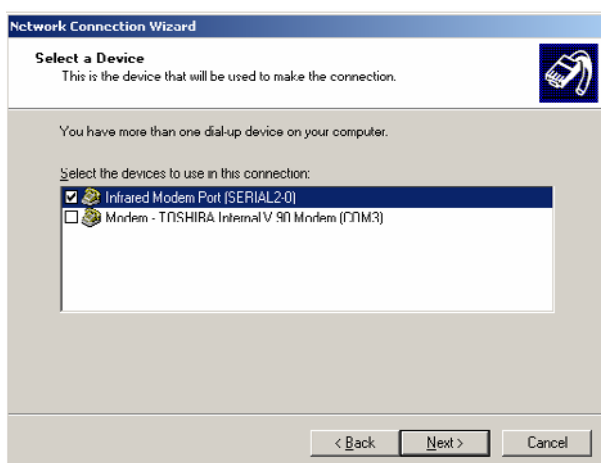
- Abrir el panel "Red y conexiones remotas" de Microsoft Windows 2000 Professional;
- Iniciar el procedimiento guiado "Crear nueva conexión";



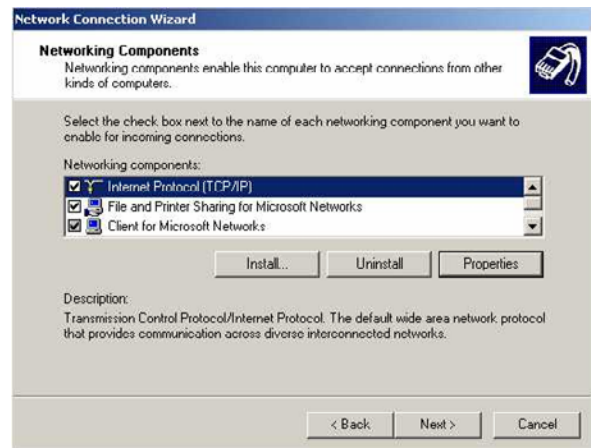
- Proseguir;
- Seleccionar "Aceptar conexiones entrantes" y proseguir;



- Seleccionar en la lista propuesta por el sistema (activando el signo de "visto" de la izquierda) uno o más módems que podrán utilizarse para las conexiones entrantes. Proseguir con el panel sucesivo ;
- Seleccionar "No permitir conexiones privadas virtuales" y proseguir;



- Seleccionar en la lista propuesta por el sistema (activando el signo de "visto" de la izquierda) al usuario "TSUser". Inhabilitar a todos los demás usuarios. Proseguir;
- Verificar que el protocolo "TCP/IP" esté seleccionado. Proseguir;



► Finalizar el procedimiento guiado.



A continuación, el PC está preparado para aceptar llamadas entrantes.

En **TelevisNet** es posible efectuar todas las configuraciones de seguridad en el Acceso remoto del Panel de Control.

Configurar el "Nombre de usuario" y la "Contraseña" que se utilizarán para la conexión mediante una línea telefónica. Estos datos son necesarios para acceder a esta instalación mediante una conexión telefónica de parte de todos los **TelevisLink**. Habilitar la voz "Habilitar el acceso mediante módem (RAS)" para permitir las conexiones de tipo telefónico.

15. Modificar la contraseña de conexión

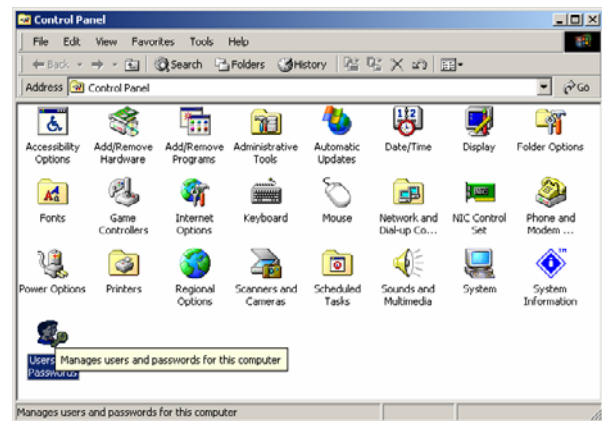
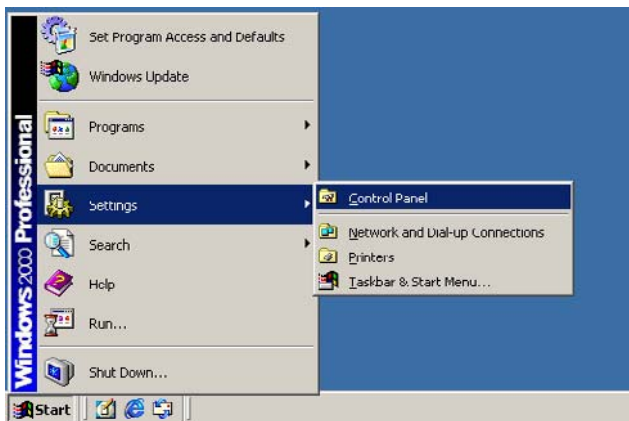
Las conexiones a **TelevisNet** utilizan las funciones RAS (Remote Access Service) de Microsoft Windows.

Solamente el usuario "**TSUser**" está habilitado para recibir conexiones entrantes por medio de módem. La contraseña predeterminada en la fase de instalación del programa es "**TS**".

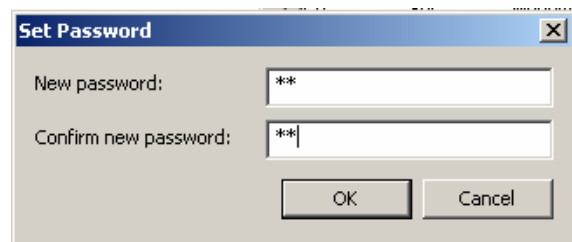
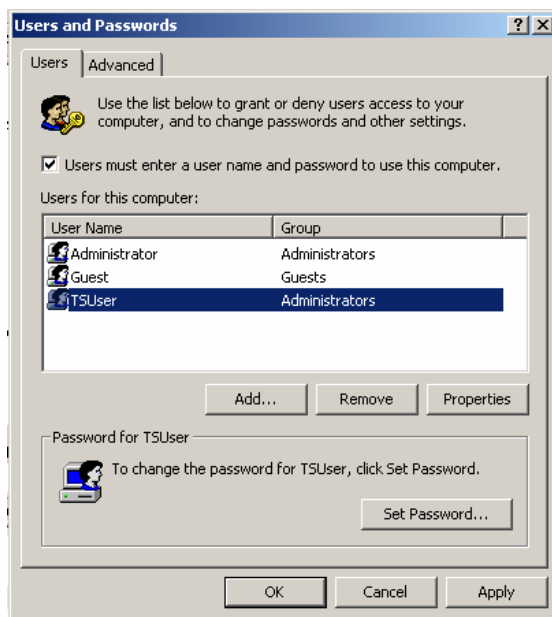
Para impedir la conexión de usuarios no deseados, se sugiere modificar la contraseña asignada para el usuario "**TSUser**". Únicamente los usuarios que conozcan la nueva contraseña podrán conectarse a este sistema por medio de **TelevisLink**. Debe tenerse en cuenta que para acceder a los datos del sistema **TelevisNet** por medio de una conexión por módem es necesario conocer la contraseña de usuario "**TSUser**", y también el nombre y la contraseña de un usuario del programa con el permiso para acceder a los datos y/o a las configuraciones.

Para modificar la contraseña de usuario "TSUser", realizar el siguiente procedimiento:

- Desde el menú de Windows, ir al "Panel de Control"
- Ejecutar la herramienta "Usuarios y Contraseñas"



- Seleccionar el usuario "TSUser" y pulsar el botón "Configurar contraseña";
- Digitar la nueva contraseña (2 veces para confirmarla, como se requiere), pulsar "OK" y cerrar el panel precedente con "OK".



El usuario "TSUser" tiene ahora una nueva contraseña. Es necesario informar a todos los usuarios autorizados al acceso remoto sobre la nueva configuración. Este dato es requerido por TelevisLink para realizar la conexión por módem.

16. Configuración de llamadas salientes

El siguiente procedimiento prepara al PC para permitir que TelevisLink realice llamadas a TelevisNet por medio de la línea telefónica y el módem.

Debe tenerse en cuenta que los módems tipo ADSL (o, en general, DSL) no entran en la categoría de los módems que pueden utilizarse con este procedimiento.

Las siguientes imágenes se refieren al sistema operativo Microsoft Windows 2000 Professional. Se encuentran disponibles procedimientos análogos para los demás sistemas operativos soportados.

Puede ser necesario disponer del disco de instalación del sistema operativo para habilitar las funciones de conexión telefónica y gestión de red si las mismas no estuvieran ya instaladas.

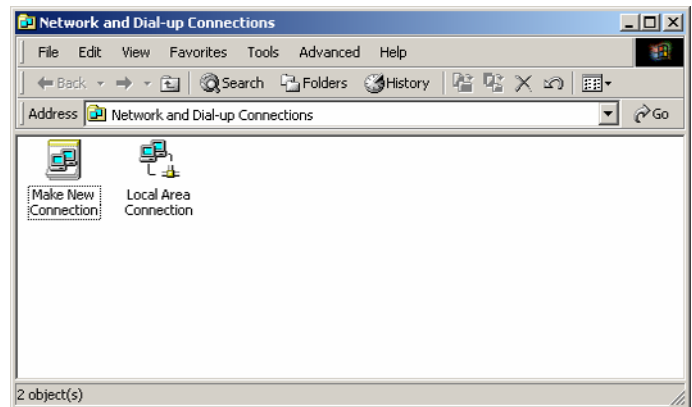
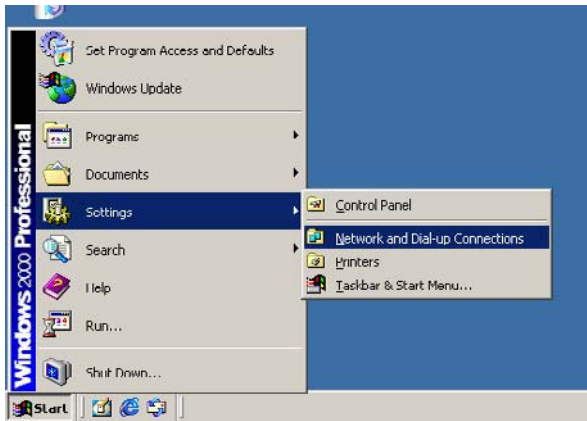
Antes de realizar este procedimiento, verificar:

- la instalación del software TelevisLink haya finalizado sin errores
- el módem (o los módems) que se desea configurar para las comunicaciones salientes esté correctamente instalado (debe estar en la lista entre los módems de Microsoft Windows 2000 Professional)

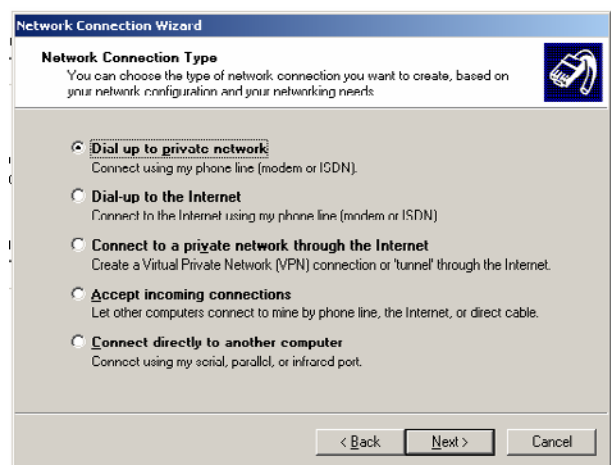
Proceder de la siguiente manera:

- Abrir el panel "Red y conexiones remotas" de Microsoft Windows 2000 Professional;

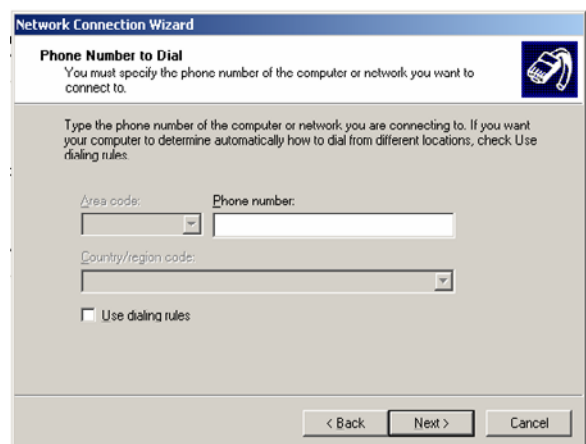
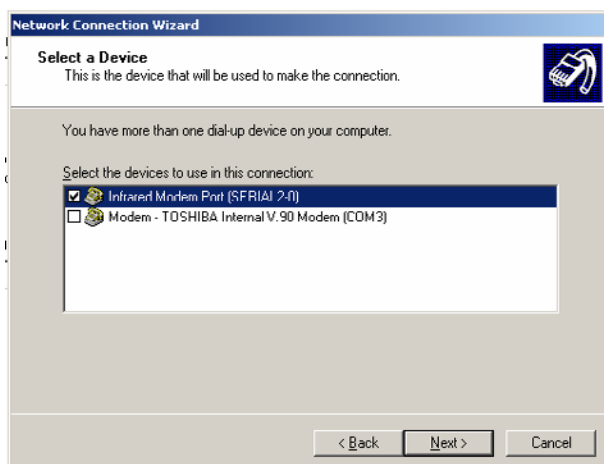
- Iniciar el procedimiento guiado "Crear nueva conexión".



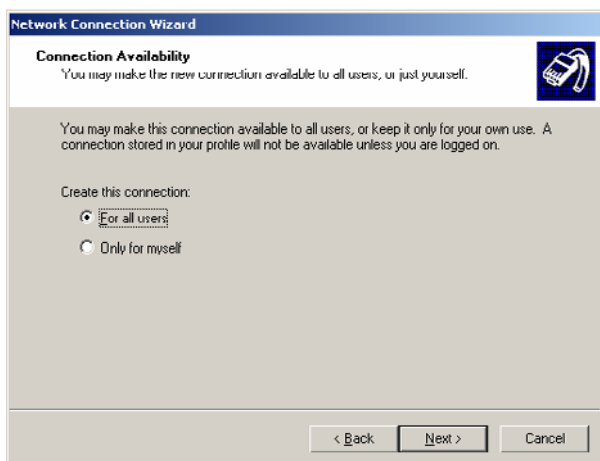
- Proseguir;
- Seleccionar "Conexión a red privada remota" y proseguir;



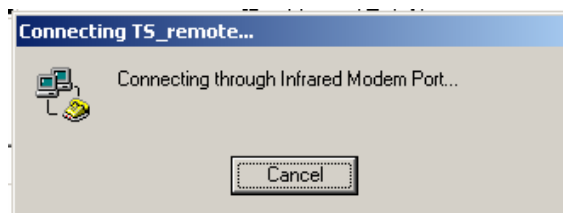
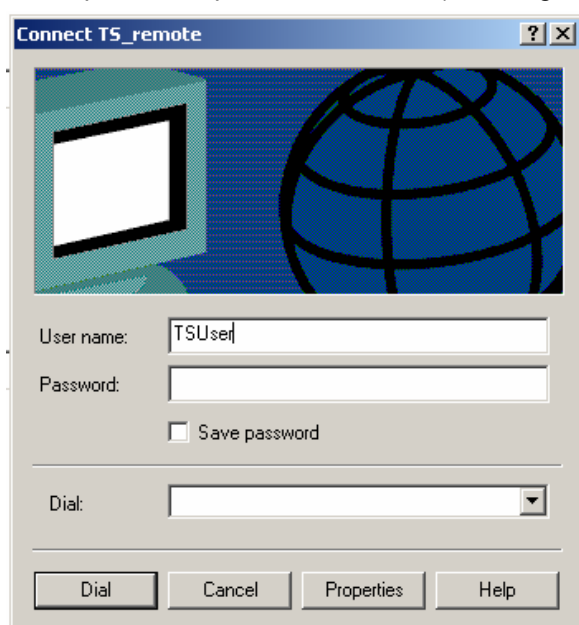
- Seleccionar en la lista propuesta por el sistema (activando el signo de "visto" de la izquierda) uno o más módems que podrán utilizarse para las conexiones entrantes. Proseguir con el panel sucesivo;
- Dejar el campo "número de teléfono" en blanco y proseguir;



- Seleccionar "Para todos los usuarios" y proseguir;
- Digitar el nombre "TS_Remote" controlando el uso de mayúsculas/minúsculas. Proseguir;



- ▶ Aparecerá el diálogo de conexión; insertar el nombre de usuario "TSUser" y la contraseña "TS"; habilitar "Guardar contraseña" y ejecutar la conexión con la tecla "Marcar" para confirmar los datos;
- ▶ Apenas aparezca el panel de conexión (ver la siguiente figura), pulsar "Anular" e interrumpir el procedimiento;



El PC está preparado para realizar las llamadas salientes.

17. Reinstalación/Actualización del software

Es posible reinstalar el software o actualizarlo con una versión más reciente manteniendo todas las configuraciones inalteradas y conservando íntegros todos los datos adquiridos.

Proceder de la siguiente manera:

- ▶ Cerrar TelevisNet;
- ▶ Actualizar TelevisNet.

18. Administrative Tool

En el CD-Rom de instalación del software TelevisNet se encuentra disponible un programa llamado "Administrative Tool" para la configuración de algunas configuraciones de la instalación.

La aplicación visualiza una ventana subdividida en 4 secciones:

- Networks
- Languages
- DataBase
- Layout



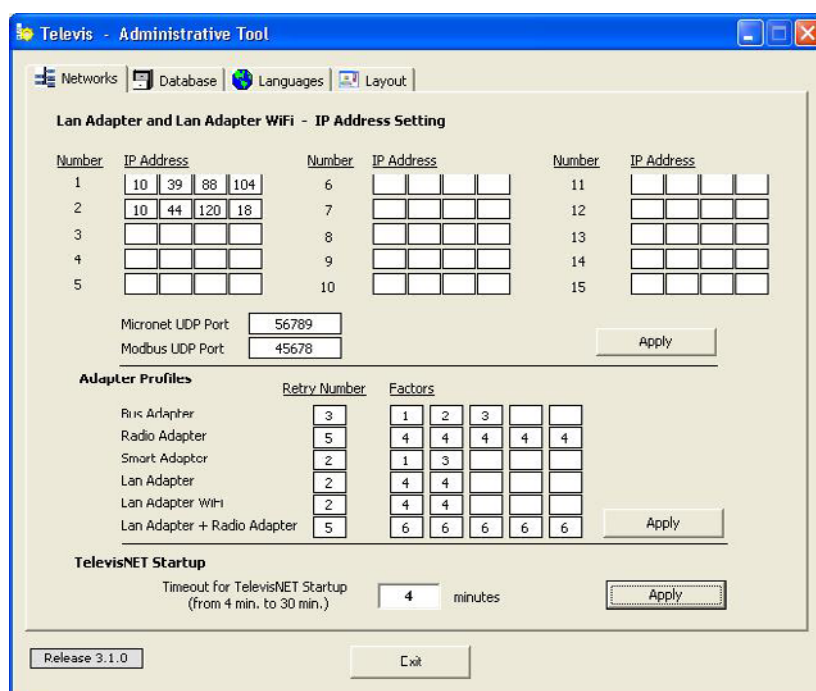
¡IMPORTANTE! El acceso a la aplicación está permitido sólo a usuarios del tipo Administrador de TelevisNet. Al iniciar el programa, es necesario realizar la identificación con el userName y la contraseña del administrador de TelevisNet.

¡ATENCIÓN! La modificación de las configuraciones contenidas en dicho programa puede alterar el correcto funcionamiento del sistema.

18.1. Networks

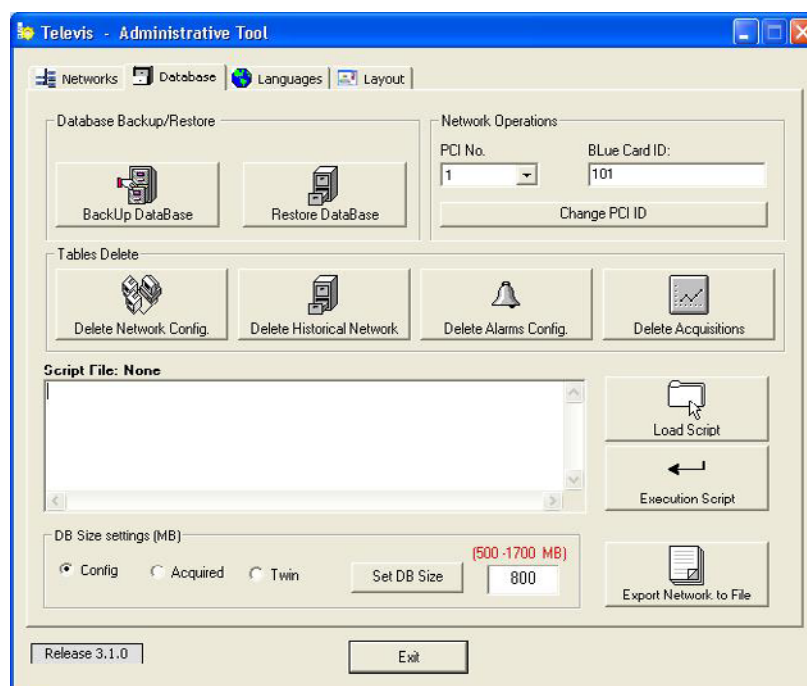
En esta sección es posible realizar configuraciones para las interfaces de red de la instalación.

Televis soporta a más de un tipo de hardware y cada uno de ellos requiere configuraciones particulares:



- **LanAdapter and LanAdapter WiFi – IP Address:** insertar en los campos **IP Address** la dirección IP de cada LanAdapter instalado. La dirección de LanAdapter es visible en la aplicación de configuración de LanAdapter. Ver el Manual de uso en la caja de LanAdapter.
- **Adapter Profiles:** es posible modificar los perfiles de las interfaces de red soportadas por TelevisNet. Para cada tipo de Adapter se especifica el número de Retry y de los relativos factores temporales. **¡ATENCIÓN! Configuraciones di fábrica, sólo si fuera necesario. En caso de dudas, contactar con el soporte técnico Eliwell.**
- **TelevisNet Startup:** durante la fase de arranque de Televis realiza una exploración de las redes instaladas. La posible presencia de diferentes tipos de interfaces (PC Interface, LanAdapter WiFi etc....) puede implicar una prolongación de los tiempos de búsqueda de todas las interfaces presentes. El valor configurado en este campo indica el tiempo máximo dedicado por Televis a la fase de exploración inicial. Si el tiempo caducara sin que Televis hubiera individuado todas las interfaces, algunas podrían no ser tomadas en cuenta. En este caso, se aconseja modificar dicho valor. Pueden configurarse valores comprendidos entre 4 y 30 minutos.

18.2. Database



Las operaciones posibles son las siguientes:

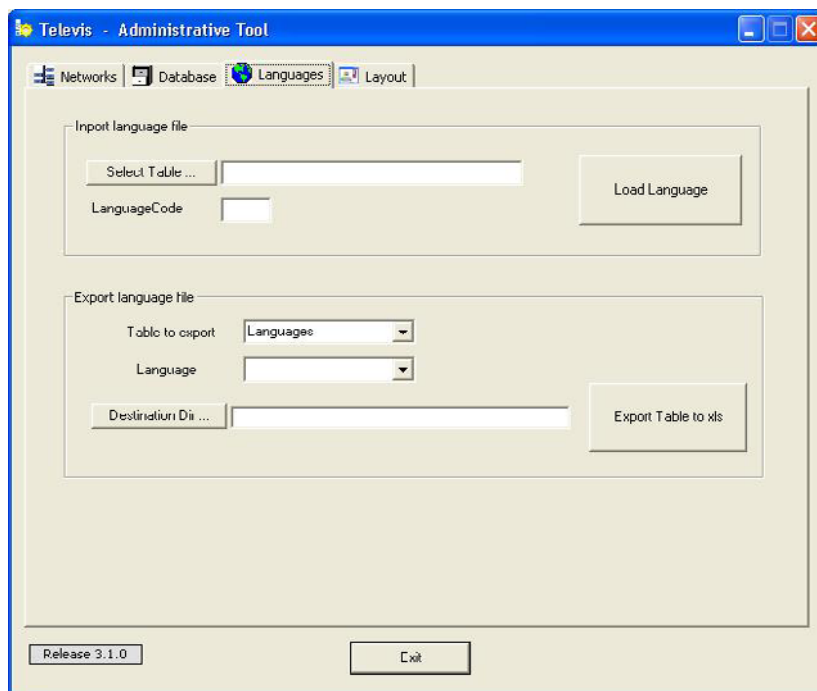
- Creación de una copia de seguridad (Backup) de todos los datos y configuraciones actuales
- Restablecimiento de una copia de seguridad (Restore) de todos los datos y configuraciones guardadas
- Eliminación selectiva de las configuraciones (Tables Delete)
 - Configuración de red actual (Delete Network Configuration)
 - Cronología de las configuraciones de red (Delete Historical Network)
 - Configuración de las clases de alarma y de los destinatarios de los mensajes (Delete Alarms Config.)
 - Archivo de datos cronológicos, temporales y alarmas (Delete Acquisitions)
- Network Operations: es posible modificar la ID de cada PC Interface instalada; seleccionar la PC Interface desde el menú desplegable PCI No, introducir la nueva ID en el campo Blue Card ID y a continuación hacer clic sobre la tecla Change PCI ID. Esto permite reconocer una red con una PCInterface y luego enganchar dicha red a una nueva PCInterface, evitando que durante una exploración de red se pierda la configuración de red (configuraciones, nombres etc..) porque se visualiza bajo una nueva clave. Esta función es útil al configurar con clave los nombres de los instrumentos de modo preventivo y, a continuación, durante la instalación propiamente dicha, se encuentre una clave con un serial diferente (por ejemplo: configuración en fábrica e instalación posterior en la ubicación del cliente).

■ DB Size settings: desde esta área, es posible modificar las configuraciones relativas a las dimensiones de la base de datos utilizada. **¡ATENCIÓN! Configuraciones de fábrica: modificar solamente cuando sea necesario. En caso de dudas, contactar con el soporte técnico Eliwell.**

Funciones

- Se encuentra disponible la posibilidad de guardar en un archivo de texto las características de la red, física y virtual. Dicha función permite que el instalador cuente con un archivo con las características de red de la instalación instalada.

18.3. Languages



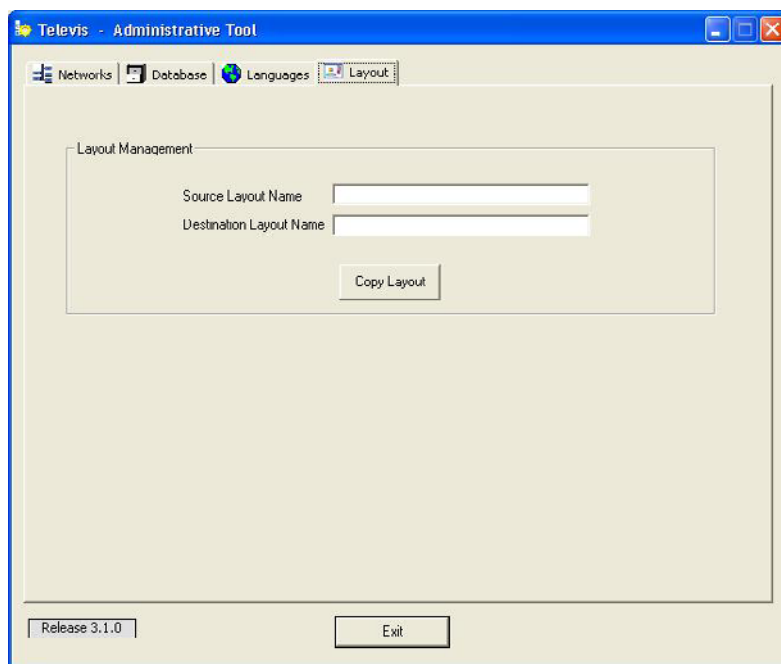
Dicha sección permite cargar y descargar archivos Excel que contengan strings de Televis.

Son funciones de exportación de tablas que contienen strings que deben traducirse.

NOTA: Si se selecciona la tabla ModulesStrings, es posible seleccionar aún un solo módulo.

Importación del archivo Excel con las strings traducidas: dicho archivo debe guardarse en el disco local y no en una unidad de red.

18.4. Copia Layout



La sección Layout Management permite duplicar Layout creados por el usuario en Televis (ver párrafo 9.1 Layout en pág 22).

Introducir en el campo "Source Layout Name" el nombre del layout existente que se desea duplicar.

Introducir en el campo "Destination Layout Name" el nombre del layout que se desea crear.

Hacer clic sobre la tecla "Copy Layout". En la lista de los layout de Televis habrá un nuevo layout disponible además de los enumerados anteriormente.

19. Notas sobre seguridad

19.1. Seguridad de datos

TelevisNet utiliza bases de datos Microsoft SQL protegidas con contraseña para el archivo de datos.

El usuario puede acceder a los datos, tanto localmente como por medio de una conexión, exclusivamente a través de las funciones del programa. Por ende, no es posible manipulación alguna ni borrado de datos.

El acceso de datos mediante la interfaz de usuario, tanto local como remota, está protegido por un sistema de contraseñas que puede ser modificado a gusto de los usuarios pertenecientes al grupo de administración. Una correcta política de asignación de nombres, contraseñas y derechos de acceso a los usuarios del programa permite proteger los datos archivados y las configuraciones del programa del modo más eficaz.

La operación fundamental para la seguridad es la modificación de la contraseña predeterminada del administrador del panel.

Configuración de usuarios

19.2. Seguridad en las comunicaciones

Cuando el sistema es conectado a la red Internet o a otro ordenador, es necesario dedicar mayor atención al tema de la seguridad.

La operación fundamental para la seguridad es la modificación de la contraseña para el usuario predeterminado "TSUser".

Modifica contraseña conexión

Puede proporcionarse una ulterior protección con la presencia de un cortafuegos (firewall) para las comunicaciones. Verificar, en el apéndice, las Incompatibilidades conocidas para las configuraciones/limitaciones en el uso de cortafuegos.

19.3. Actualizaciones y "patch" del sistema operativo

El programa ha sido desarrollado en plataforma Microsoft Windows y utiliza tecnologías Microsoft para el archivo de datos, las comunicaciones, el correo electrónico y el fax.

Especialmente, si el sistema está conectado a la red de Internet, verificar periódicamente eventuales actualizaciones relativas a la seguridad para los siguientes componentes del sistema:

- Microsoft MSDE / SQL Server
- Microsoft Internet Explorer y Acceso a Internet
- Microsoft Outlook Express
- Actualizaciones y "patch" para la seguridad del sistema operativo Microsoft Windows

19.4. VNC Server

Por razones de seguridad, el programa VNC Server instalado con Televis está configurado con "Tipo de Arranque = Manual".

El usuario puede modificar de forma ágil la configuración con Start => Configuraciones => Panel de Control => Instrumentos de administración => Servicios. Luego, hacer clic sobre su "VNC Server Version 4" y escoger "Tipo de Arranque = Automático". Reiniciar el PC para que las configuraciones sean efectivas.

20. Requisitos mínimos del sistema

CPU	Pentium III / 700MHz
RAM	La memoria no debe ser inferior a 256 MB (se aconseja 512 MB). El sistema puede instalarse y está garantizado para PCs con al menos 256 MB. Si la memoria del PC es de entre 64 MB y 256 MB, la instalación será admitida de todos modos con un mensaje de advertencia que exonera a Eliwell de toda responsabilidad en cuanto al uso del producto.
Puertos COM	1 puerto serial RS-232 (con IRQ independiente) para conectar el módulo de comunicación RS-232/RS-485 PC Interface. Pueden ser necesarios ulteriores puertos seriales para la conexión de módems seriales.
Tarjeta gráfica/monitor	800 x 600 / 65.000 colores
Lector CD-Rom	Necesario para la instalación
Dispositivo de señalado	Ratón con dos botones
Disco libre para la instalación	100MB
Disco libre para los datos	2GB
Sistema Operativo	Microsoft Windows 2000 professional Microsoft Windows XP professional Microsoft Windows XP home NOTA: se aconseja instalar el Service Pack más reciente.
Data Base Management System	Una eventual versión de SQL Server o MSDE instalada en el sistema no debe ser inferior a 8 (es decir, 2000), de lo contrario la instalación se bloqueará. Para proseguir, el usuario debe desinstalar la versión preexistente de DBMS.
Módem para comunicaciones	Cada módem soportado por el sistema operativo (algunas funciones del software pueden depender de la velocidad de comunicación del módem/de la línea). <i>Se sugiere: 3Com US Robotics 56k Fax módem</i>
Módem para el envío de FAX	Cualquier tipo de módem soportado por el sistema operativo capaz de enviar faxes mediante el servicio de Fax de Windows. <i>Se sugiere: 3Com US Robotics 56k Fax módem</i>
Módem para el envío de SMS	Cualquier tipo de módem GSM con capacidad de comunicación y de envío de FAX/SMS soportado por el Sistema Operativo. Televis no soporta módems GSM conectados al PC mediante conversores RS232/USB. <i>Se sugiere: Siemens TC45 dual band GSM módem</i>
Impresora	Cualquier tipo de impresora local o de red soportada por el Sistema Operativo
NOTAS	El usuario que realiza la instalación debe tener derechos de administrador. Cerrar todas las aplicaciones antes de instalar el programa. El programa de instalación puede requerir reiniciar el sistema durante la fase de instalación del programa.

21. Incompatibilidad/criticidades conocidas

Para garantizar la máxima seguridad de los datos, se sugiere instalar **TelevisNet** en un PC dedicado a las funciones de monitorización de la instalación.

No podrá proporcionarse ningún tipo de garantía sobre el funcionamiento continuo de la aplicación cuando en el mismo PC se utilicen, aún de manera no continuada, otros programas diferentes de los que indica el presente manual.

21.1. Aplicaciones para las cuales ha sido verificada una incompatibilidad para el funcionamiento.

Al instalar algunas aplicaciones, se modifican las configuraciones de acceso estándar de Windows.

El problema se evidencia cuando, una vez que se haya realizado la exploración de red, pulsando la tecla "Estándar" o bien "Completar", no se genere la lista de instrumentos a la izquierda de la pantalla.

Este problema ha sido detectado en PCs con instalaciones precedentes de AS400 Client. El instalador de AS400 Client no restablece las configuraciones estándar de Windows. Para eliminar el problema basta con instalar la última versión del componente de Windows "MDAC" (disponible en el sitio microsoft.com, MDAC versión 2.8, se incluye también en el CD-Rom de instalación de Televis**Net**).

21.2. Otras limitaciones operativas

Antivirus

Los programas antivirus pueden hacer que la ejecución del programa sea más lenta, reduciendo la capacidad operativa de dicho programa.

Ordenadores en Stand-by

Si el PC está configurado con la modalidad stand-by, Televis**Net** podría no funcionar correctamente, en especial en lo referido a la adquisición de datos. Verificar que en el Panel de Control => Pantalla=> Screen Saver => Alimentación todas las diferentes configuraciones tengan el valor "**MAI**".

Firewall

La activación de cortafuegos (firewall), aún de tipo software (en el caso de Windows XPn, se incluye un cortafuegos en el sistema operativo) puede impedir la comunicación entre Televis**Net** y Televis**Link**.

configuración de los puertos TCP del firewall:

Función	PC local (TelevisNet)	PC remoto (TelevisLink)
Conexión	1001 [in, out]	1001 [in, out]
Database	1433 [in, out], 1024...5000 [out]	1433 [in, out], 1024...5000 [out]

Otros puertos necesarios para los servicios más comunes de correo electrónico:

Correo electrónico SMTP*	25
--------------------------	----

Routers

Se admite la comunicación entre los sistemas Televis**Link** y Televis**Net** a través de routers. Dichos dispositivos deben ser configurados de modo tal que permitan la comunicación en los puertos indicados en la sección precedente "Firewall".

¡ATENCIÓN!: ante la presencia de un router, Televis**Link** utilizará la dirección de dicho router como destino de las llamadas. El router debe ser configurado de manera tal de redireccionar los puertos TCP 1001 y TCP 1433 hacia el PC que ejecuta Televis**Net**.

Notas importantes sobre la seguridad

Cuando el PC forme parte de una red de empresa o realice conexiones a Internet, será necesario instalar las últimas actualizaciones disponibles, en el sitio de Microsoft, del sistema operativo y del software para la exploración de la Web.

22. Instalación del software

El CD-Rom de instalación contiene tanto Televis**Net** como Televis**Link**.

No es posible instalar ambos programas en el mismo PC; es necesario desinstalar Televis**Net** antes de instalar Televis**Link** y viceversa.

El programa de instalación se inicia automáticamente luego de insertar el CD-Rom en el lector.

Una vez que se haya iniciado el programa, será posible seleccionar el tipo de instalación: Televis**Net** o bien Televis**Link**.

Al finalizar la instalación, el PC debe reiniciarse, como lo propone el programa de instalación.

Al instalar Televis**Net** y escogiendo la opción "ejecución automática", el programa es ejecutado de modo automático cada vez que se reinicia el PC.

22.1. Comportamiento del programa de instalación

- Si SQL Server o MSDE no se encuentran presentes, está instalado MSDE 2000 SP3a.
- Si SQL Server o MSDE está presente en la versión 8.0 o en una versión superior, la instalación prosigue y se conserva la versión existente. En este caso, el usuario debe verificar que la contraseña de usuario **sa** (administrador de MSDE) esté vacía; de lo contrario, el programa de instalación no podrá efectuar correctamente la configuración de las bases de datos.
- La instalación crea un usuario TSUser con los permisos de administrador: este usuario es indispensable para el correcto funcionamiento de Televis System y *no* debe modificarse por ningún motivo.
- La autenticación automática de Windows y el inicio de Televis pueden ser activados o desactivados según se desee desde el Panel de Control\Instalación de Aplicaciones\Televis System. Si se decide activar la autenticación automática, se aconseja el uso de un usuario diferente del TSUser.

22.2. Personalización del software

Es posible personalizar el aspecto del programa modificando los fondos de las barras de estado y de los instrumentos del programa.

Los fondos se encuentran en la carpeta <programma>\Release\Images\ y tienen los siguientes nombres:

BKSTB.BMP para el fondo de la barra de estado

BKTB.BMP para el fondo de la barra de instrumentos

22.3. Eliminación del programa

- Eliminar el programa desde Panel de Control\Instalación de Aplicaciones\Televis System. Se quitarán todos los archivos y directorios de Televis System excepto el directorio "C:\Program Files\Eliwell";
- Eliminar Desinstalar Microsoft SQL Server Desktop Engine. Se eliminará MSDE 2000,
- Reiniciar el PC aunque no se lo solicite expresamente,
- Controlar que el directorio "C:\Program Files\Microsoft SQL Server" haya sido quitado del sistema; de lo contrario, eliminarlo manualmente.

22.4. Eliminación del programa con SQL Server ya instalado

- Eliminar Panel de Control\Instalación de Aplicaciones\Televis System. Se quitarán todos los archivos y directorios de Televis System excepto el directorio "C:\Program Files\Eliwell";
- Reiniciar el PC aunque no se lo solicite expresamente.

22.5. Actualización de la base de datos

La actualización de la base de datos se realiza automáticamente con la actualización de Televis desde el CD de instalación.

Solamente es necesario verificar que los scripts se hayan ejecutado correctamente: controlar los archivos presentes en el directorio

C:\Programmi\Eliwell\Televis System\Database\DBUpgrade\NET-LINK\TO_XX.YY.ZZ\to_XX.YY.ZZ.sql.OUT.

Debe buscarse la string "msg" que indica un error.

Por ejemplo, si se ejecuta una actualización de la rel. 1.4.2 a la rel.3.0.0, se ejecutan en secuencia los siguientes scripts y se generan los relativos archivos de output:

- **To_02.00.00.sql** actualiza desde 1.4.2 hasta 2.0.0 y genera **To_02.00.00.sql.OUT**
- **To_02.01.00.sql** actualiza desde 2.0.0 hasta 2.1.0 y genera **To_02.01.00.sql.OUT**
- **To_03.00.00.sql** actualiza desde 2.1.0 hasta 3.0.0 y genera **To_03.00.00.sql.OUT**

23. Problemas detectados y soluciones

23.1. Configuración Clases de alarma

Cada instrumento puede pertenecer a una sola clase de alarma. Si un instrumento está incluido en varias clases de alarma, se gestiona únicamente la acción asociada a la primera clase.

El mecanismo de gestión de notificaciones no permite gestionar los fallos de un tipo de acción (FAX, SMS, correo electrónico) realizando una copia de seguridad, como alternativa a la primera acción de tipo diferente.

Si se modifica la configuración de red gestionada, también debe actualizarse de forma contextual la sección de gestión de las clases de alarma para administrar correctamente los eventuales nuevos instrumentos.

23.2. Envío de mensajes de notificación

Puede ocurrir que a veces el mismo FAX de notificación se envíe más de una vez. Esto sucede cuando el FAX y el correo electrónico están configurados en el mismo módem y el correo electrónico ocupa el módem en primer lugar.

En este caso Televis envía la notificación en la cola del FAX, dejando el envío a cargo de la gestión del sistema operativo, y espera el resultado del envío. Si el resultado de dicho envío llega con un retardo superior a 20 minutos (tiempo de espera configurado). RDM señala que el fax ha tenido un resultado negativo.

Ante este aviso, se activan sucesivos intentos para gestionar la notificación que provocan un segundo envío hacia al cola del fax. Apenas el módem vuelve a estar disponible, el fax envía los mensajes en cola y los eventuales mensajes igualmente en espera de Televis.

23.3. Configuración de la red de instrumentos

Si los tiempos de registro de un instrumento virtual se configuran en 0 (cero) en "Tabla de cronología de datos" y en "Tabla de datos en tiempo real" los registros estarán inhabilitados.

La actualización de una instalación con una nueva versión para la cual se hayan modificado los drivers de los instrumentos ya gestionados, para los cuales el nuevo driver prevé el reconocimiento de varios recursos (por ejemplo, agregar Estados/Alarmas) comporta la ejecución un nuevo reconocimiento de red; todos los instrumentos con driver modificado aparecerán como nuevos instrumentos. Un instrumento se visualiza como nuevo instrumento cuando:

- Cambia el número serial de la Blue Card;
- Cambia la familia o el modelo,
- Cambia la dirección de red,

Los recursos cambian por número, tipo, unidad de medida e índice del recurso dentro del tipo de recurso (por analógicas y digitales).

23.4. Configuración del programa

El cambio de idioma con adquisiciones en curso no modifica el idioma utilizado en el texto de las notificaciones. Es necesario interrumpir las adquisiciones y reiniciarlas luego de haber configurado el nuevo idioma.

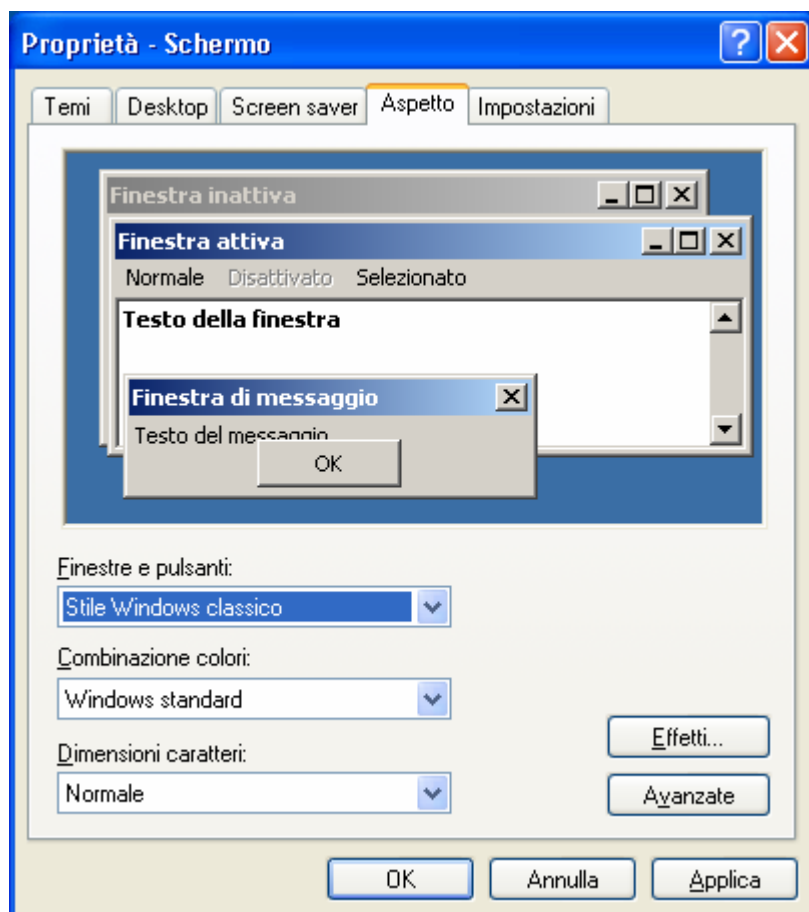
Para habilitar la conexión desde el LINK deben habilitarse las conexiones entrantes en NET conexiones entrantes desde la página panel de arranque de NET. Las conexiones salientes deben ser habilitadas cada vez que se desee habilitar NET para llamadas callback hacia LINK.

23.5. Resolución de pantalla

La resolución de pantalla no puede ser modificada mientras la aplicación esté activa

23.6. Configuraciones de pantalla – Apariencia

Si no se visualiza la configuración de la clase de alarma en la barra de deslizamiento vertical de la grilla de instrumentos, es necesario configurar modificar la Apariencia en las Propiedades de Pantalla, configurando "Estilo Windows clásico" (en vez de Estilo de Windows XP) en la voz "Ventanas y botones".



23.7. *Instalación TelevisNet y TelevisLink en el mismo PC*

TelevisNet & TelevisLink no pueden instalarse contemporáneamente en el mismo PC. La instalación de uno de ellos comporta la eliminación del otro.

23.8. *SQL Server completo o MSDE*

TelevisNet y TelevisLink utilizan como motor de base de datos SQL Server (instalación a cargo del cliente) o la versión gratuita, MSDE, que es instalado por el programa de instalación.

- Cuando SQL Server ya se encuentre instalado, el mismo es reconocido automáticamente por la instalación de Televis. Debe instalarse antes de ejecutar la instalación de Televis, con tipo de autenticación Mixed Mode y con contraseña nula para el usuario **sa**. Durante la instalación, Televis modifica dicha contraseña inhibiendo el funcionamiento de otras aplicaciones que se refieran a dicho usuario para las conexiones a SQL Server. Solamente es compatible con SQL Server 2000 (versión 8) o con las versiones sucesivas.
- Cuando MSDE esté presente, debe instalarse con los mismos criterios indicados para SQL Server.
- Finalmente, cuando la instalación de Televis no reconoce ninguna instalación de MSDE o SQL Server ya instalada en el PC, instala una instancia de MSDE (SP3a).

23.9. *Layout*

Debe configurarse una sola tabla por instrumento. Si se insertan varias tablas por un solo instrumento, se gestiona sólo una.

¡ATENCIÓN! Tener en cuenta que algunos objetos aparecen detrás de otros de dimensiones mayores.

23.10. *Conexiones*

En la conexión TelevisNet y TelevisLink, si TelevisNet pertenece a una subred cuya interfaz hacia Internet es un router, en dicho router debe ser habilitado el puerto 1433 TCP y el puerto 1001. El router debe ser configurado de modo tal que los paquetes hacia estos dos puertos deban ser direccionados hacia el PC de la subred que hospeda la instalación de TelevisNet.

23.11. Error en el envío de SMS

El error en el envío de SMS que se manifiesta con Error 338 (Network Out of Order). Puede ser causado por la incapacidad de algunos gestores telefónicos de realizar el análisis sintáctico de los mensajes PDU con Header (UDH, opcional en el protocolo). El efecto es que el centro de servicios de SMS descarta el mensaje.

A partir de Televis 3.0.0 ha sido introducida la gestión de la construcción del frame PDU con o sin UDH realizando operaciones sobre el archivo **RdmCfg.INI** (en el mismo directorio donde se encuentra RDM.exe) en la sección que se indica a continuación:

[GAMMU_OPTIONS]

```
.....  
# Specifies if PDU protocol must contain Header information or not.  
# Change it if an error 38 (Network out of order) occurs sending SMS  
# 1 = Header Enabled  
# 0 = Header Disabled  
SMS_PDU_UDH_ENABLED = 0
```

Configurar SMS_PDU_UDH_ENABLED = 1 para habilitar el UDH inicialmente inhabilitado. La construcción PDU sin UDH debería ser la modalidad más difundida de uso del protocolo, ya que la información contenida en el UDH no es utilizada por los gestores.

23.12. Modificación del nombre de la instalación

Cuando el usuario decida modificar el nombre de la instalación en Televis**Net**, se verifica el problema de que el sistema sigue utilizando el nombre precedente para el envío de las notificaciones.

Para eliminar el problema, es suficiente con cerrar Televis y volver a abrirlo.

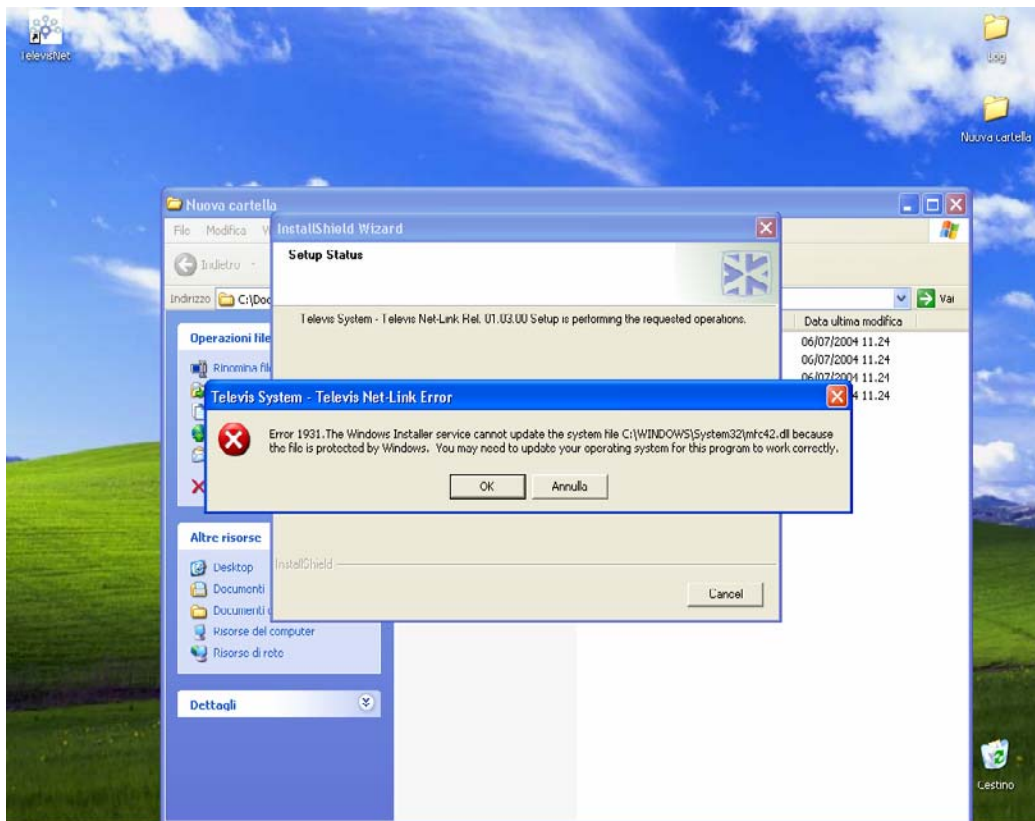
23.13. Instalación/Actualización del programa

- Puede suceder que al actualizar un sistema Televis mediante el CD de instalación, se reciba un mensaje como el siguiente:

"Please insert Disk : n"

Para solucionar este problema, basta con copiar el contenido de la carpeta Estándar presente en el CD de instalación en el disco local y ejecutar la actualización lanzando el setup.exe localmente.

- La instalación en XP Home puede generar el siguiente mensaje de error:
"Windows Installer no puede actualizar el archivo de sistema
C:\WINNT\system32\mfc42.dll..."



En dicho caso, seleccionar OK y proseguir: la instalación finalizará correctamente.

- El programa de instalación funciona sólo si el CD es utilizado localmente en el PC. Para la instalación por red, debe copiarse el contenido del CD en el PC local y luego debe ser lanzado localmente.

¡IMPORTANTE! Modificación del archivo DtmCfg.ini

Para actualizar funciones anteriores de Televis, se recomienda abrir el archivo

C:\windows\system32\DtmCfg.ini y eliminar todas las líneas que inicien con el carácter "#". Dicha operación no será necesaria cuando se trate de la primera instalación de Televis en su PC.

24. Apéndice

24.1. Interfaz de comunicación

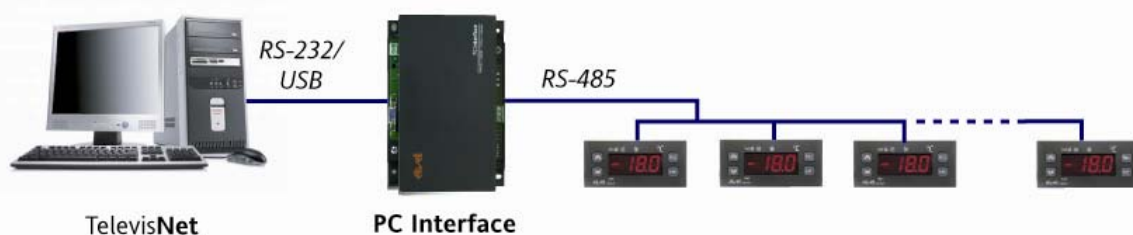
TelevisNet permite la utilización de diferentes tipos de interfaz para canales de comunicación y de aplicación.

NOTA: En función de la configuración de red elegida para la instalación, es necesario configurar los Perfiles para cada interfaz presente (ver pár. 7.3 *Configuración de red*, pág. 14).

El uso de dicha interfaz para proyectar redes está regulado por una serie de limitaciones y precauciones que permiten el correcto funcionamiento de la red.

A continuación, se enumeran las configuraciones de red admitidas; y para cada una de ellas se indica el máximo número de instrumentos que pueden instalarse sin perjudicar el correcto funcionamiento de la red Televis:

24.2. PC Interface RS-232 o PC Interface USB

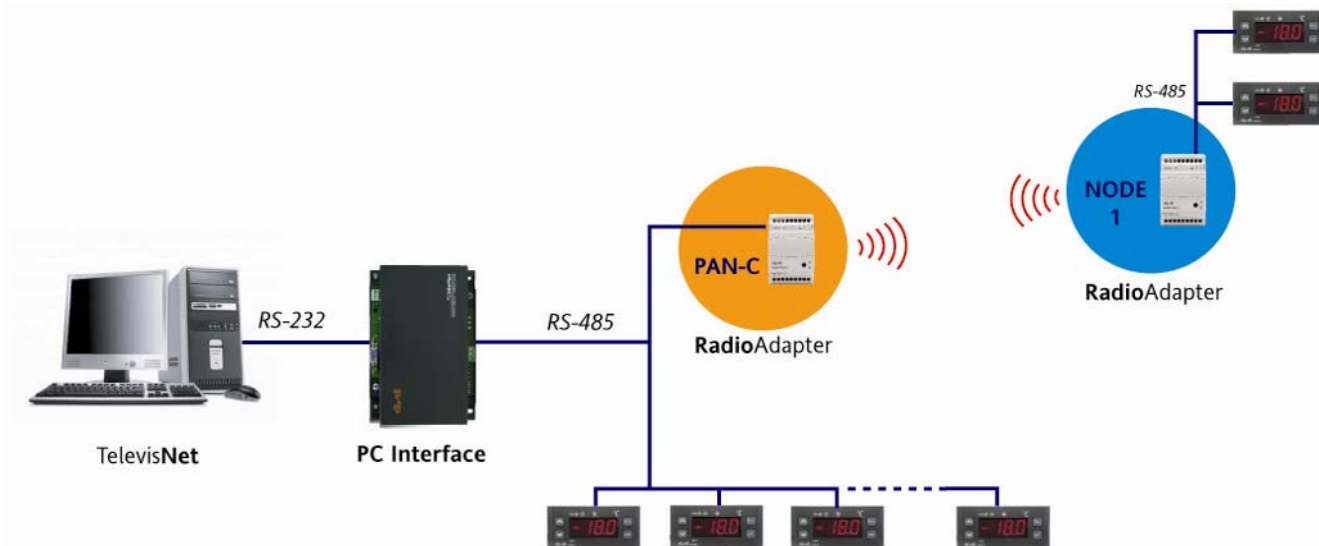


Se dispone de una red de instrumentos que puede ser conectada a la PC Interface con un cable serial. La conexión entre la interfaz y el PC puede ser RS232 o USB según el modelo de PC Interface utilizado.

La conexión entre cada instrumento y la PC Interface puede tener lugar mediante BusAdapter o bien en conexión directa cuando dicho instrumento cuente con un serial RS 485 a bordo.

El número máximo de instrumentos que pueden conectarse a la PC Interface es **200**.

24.3. PC Interface 232 y PC Interface USB + RadioAdapter

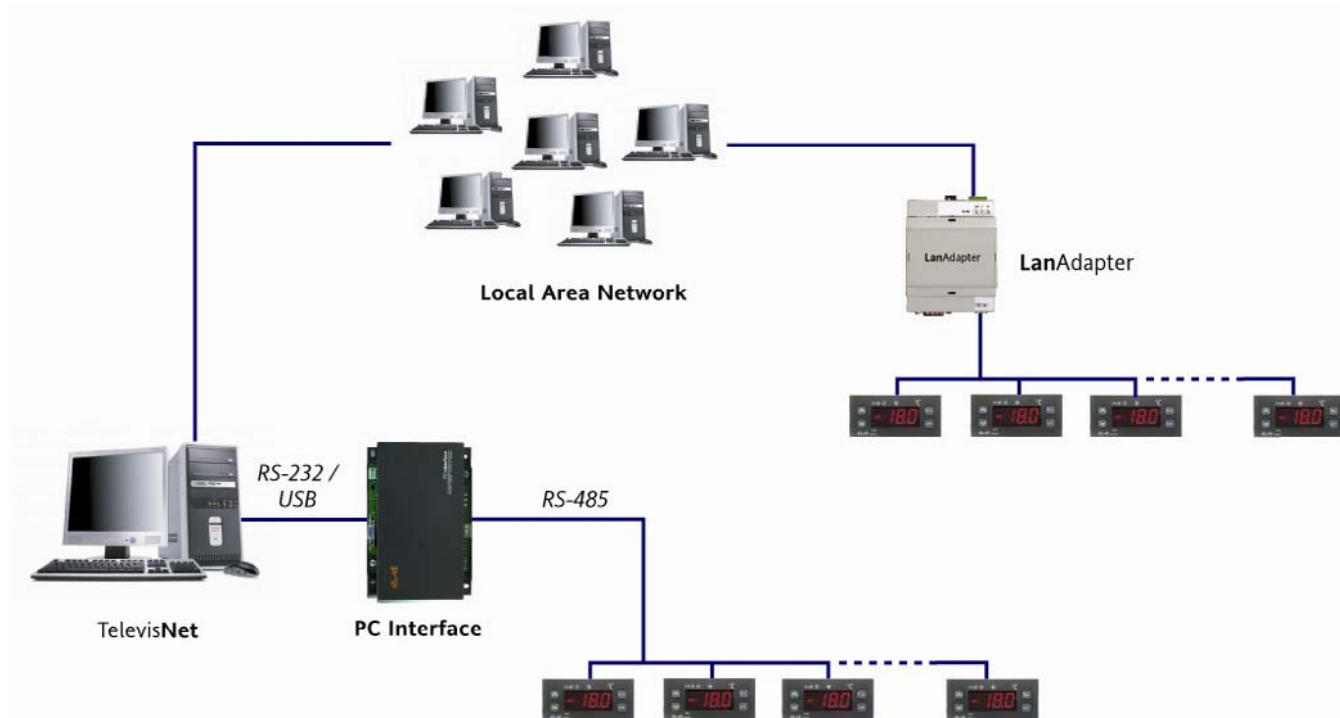


La estructura descrita en el esquema prevé el uso de la interfaz PC Interface con una parte de red cableada y una parte gestionada por **RadioAdapter**.

NOTA: La PC Interface USB no es compatible con **RadioAdapter** es posible utilizar en este caso sólo PC Interface RS-232.

Para cada subred gestionada con **RadioAdapter** pueden conectarse hasta **60** instrumentos. La parte de red cableada, en cambio, puede contener hasta **200** instrumentos.

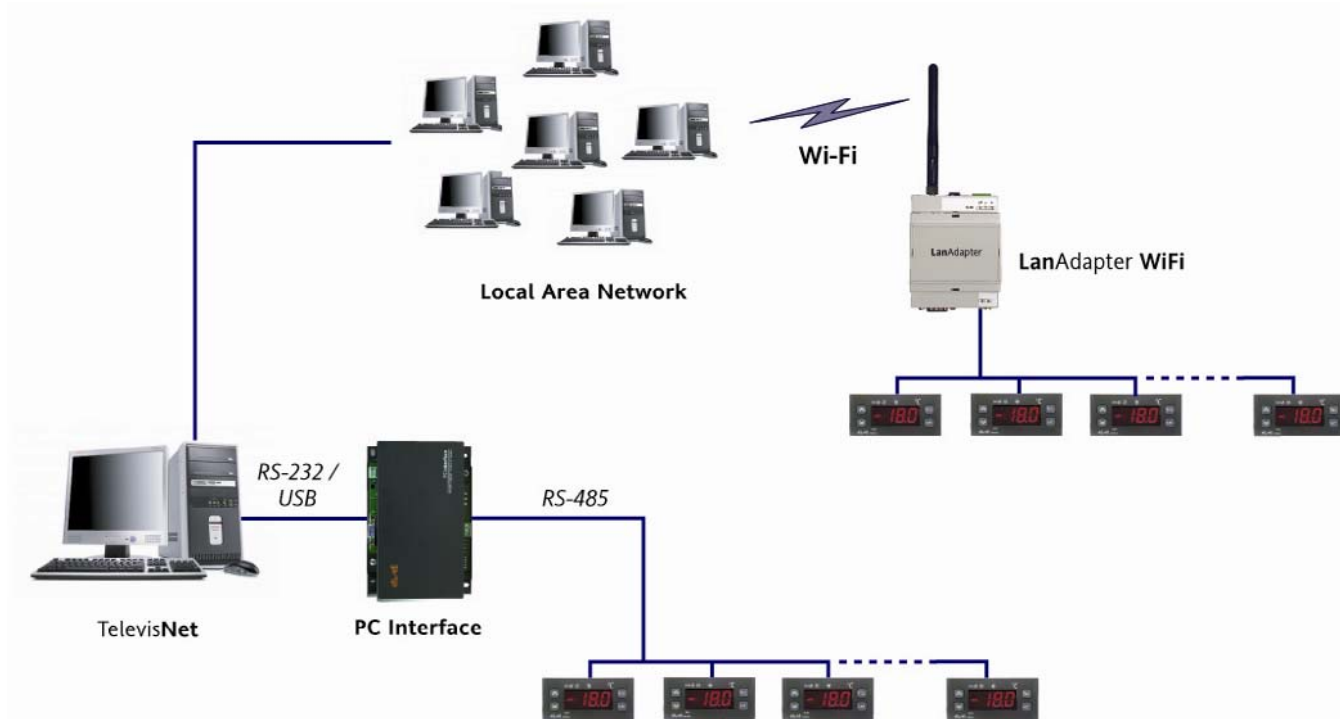
24.4. PC Interface RS-232 o PC Interface USB + LanAdapter



En este caso, en la instalación hay 2 interfaces diferentes; la primera es PC interface y gestiona una subred de instrumentos cableados (como en el caso 24.2. *PC Interface RS-232 o PC Interface USB*). Esta subred puede gestionar hasta **200** instrumentos.

La otra interfaz es **LanAdapter**: conectada a Televis mediante una red LAN, cuenta con su propia dirección IP que permite la comunicación con el sistema Televis (ver el manual **LanAdapter**). A la subred gestionada por **LanAdapter** pueden conectarse hasta **60** instrumentos.

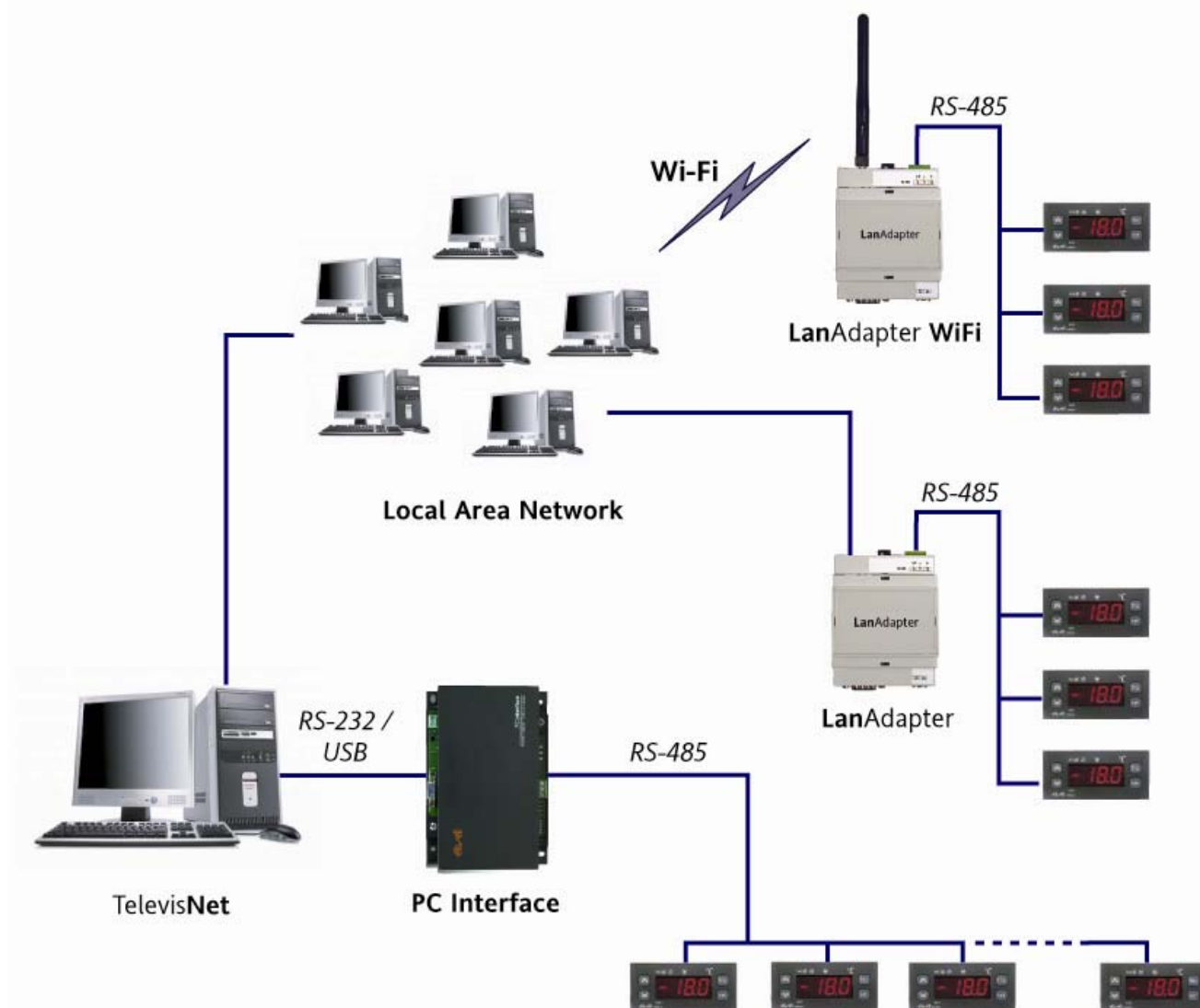
24.5. PC Interface RS-232 o PC Interface USB + LanAdapter WiFi



En este caso, en la instalación hay 2 interfaces diferentes; la primera es PC interface y gestiona una subred de instrumentos cableados (como en el caso 24.2. *PC Interface RS-232 o PC Interface USB*). Esta subred puede gestionar hasta **200** instrumentos.

La otra interfaz es **LanAdapter WiFi**: conectada a Televis mediante la red LAN, cuenta con su propia dirección IP, que permite la comunicación con el sistema Televis. La conexión entre la interfaz y la red LAN tiene lugar mediante una conexión WiFi (ver el manual **LanAdapter**). A la subred gestionada por **LanAdapter** pueden conectarse hasta **15** instrumentos.

24.6. PC Interface RS-232 o PC Interface USB + LanAdapter + LanAdapter WiFi



Dicha configuración prevé la presencia de 3 subredes gestionadas por 3 diferentes interfaces:

- **PC Interface:** (ver el caso 24.2. *PC Interface RS-232 o PC Interface USB*) hasta **200** instrumentos
- **LanAdapter:** (ver el caso 24.4. *PC Interface RS-232 o PC Interface USB + LanAdapter*) hasta **60** instrumentos
- **LanAdapter WiFi:** (ver el caso 24.5. *PC Interface RS-232 o PC Interface USB + LanAdapter*) hasta **15** instrumentos

24.7. Estructura del mensaje de notificación

El mensaje de notificación está formado por un HEADER (encabezado) y por un BODY (cuerpo). El HEADER representa la forma compacta y se utiliza en los SMS donde el número de caracteres es limitado. La estructura extendida HEADER+BODY se utiliza para FAX y correo electrónico.

La estructura del HEADER es la siguiente:

```
[NID]:<NOME IMPIANTO>: PCI_Ser_Num:<FAA>:<DEA> <Controllore>: inicio <risorsa>
DD/MM/YY HH MI:SS
```

La estructura del BODY es:

```
Context
<Risorsa 1> = -Valor UM
<Risorsa 2> = -Valor UM
<...>
<Risorsa n> = -Valor UM
```

Los recursos que aparecen en el contexto de una notificación son todos los recursos del controlador que *no* son de tipo alarma. Se indican entre <> todas las variables modificables por el usuario.

El [NID] (Notification ID) está encerrado entre [] para indicar que se trata de un adjunto al mensaje sólo para aquellas notificaciones pertenecientes a clases de alarma en las que se prevé una confirmación. Debe tenerse en cuenta que las confirmaciones por SMS o por correo electrónico no están actualmente implementadas.

24.8. Life Test

Life Test reinicia el PC cuando Televis, por cualquier motivo, deja de registrar correctamente los datos en la cronología. Además Life Test verifica que el sistema envíe correctamente los mensajes de notificación, controlando que no haya notificaciones en estado "PENDING".

Dicha herramienta está incluida dentro del programa de instalación, entre los programas de arranque automático.

Life Test utiliza en archivo de configuración **TS.ini** accediendo a una sección especial que se describe a continuación. Es importante destacar que los valores indicados son los valores por defecto.

```
#
# Setup options section.
#
[Setup]
#
# Timeout per le queries/stored procedures realizadas por DBManager
# (expresado en segundos).
# También Life Test utiliza esta entrada.
QueryTimeOut=300

#
# Life Test section.
#
[LifeTest]

# Activa(1) o desactiva (0) LifeTest
LifeTestEnabled=1
```

```

#
# Tiempo de verificación del estado de las Adquisiciones.
# Life Test verifica si los registros en DB son correctos y por
# este motivo debe conocer las adquisiciones en curso.
# Si se trata de Televis con activaciones detenidas, incluso los registros en DB
# faltarán, pero no se trata de una situación de anomalía
TimerForAcqCheck=60

# Se da por sentado que en la DB deben aparecer datos con timestamp equivalentes
al tiempo
# de registro de datos cronológicos configurados en Televis.
# Life Test compara el último timestamp presente en la DB con la hora actual
# y reinicia el PC al verificar la siguiente condición:
# (currentTS - lastDBTimeStamp) > RegistrationFactor*registrationTime
RegistrationFactor=4

# Lista de procesos que deben tenerse en cuenta para determinar si Televis está
activo.
# Cuando Televis no esté activo, LifeTest permanecerá en un
# estado de reposo.
ProcessToCheck=TSNET.EXE

TwinTimeout=3600

RebootEnabled=0

#
# MaxRebootNumber --> número de los reinicios que deberán efectuarse
# WeekDayReboot[n]-->día de la semana del enésimo reinicio
#           (de 0 a 6): 0=Sunday, 1=Monday, etc.
# TimeReboot[n]    --> Hora del enésimo reinicio
#

#MaxRebootNumber=1
#WeekDayReboot[1]=1
#TimeReboot[1]=9:38

# número de minutos durante los cuales una notificación puede permanecer en estado
"PENDING" antes
# de que Life Test reinicie el PC.
# El valor en minutos. Se aconseja utilizar valores superiores a 30
TimeOutPendingNotification=40

```

Los valores en el ejemplo son los que se entienden como por defecto si las relativas claves no estuvieran presentes en TS.ini.

24.9. RVD FanCoil Basicom

El RVD de este instrumento se describe de forma detallada porque se diferencia significativamente de los RVD de los instrumentos de refrigeración que Televis normalmente gestiona.

El instrumento puede funcionar de modo Local, de modo Telegestión y de modo Telegestión exclusivo. Mediante el RVD, es posible configurar los parámetros de funcionamiento de la modalidad Telegestión y, parcialmente, los parámetros de funcionamiento de la modalidad Local.

- **Pilotos:** se visualizan como aparecen en el instrumento.
- **Offset mando:** se visualiza numéricamente el offset del mando.
- **Temperaturas:** se visualiza la temperatura detectada por la sonda ambiente.
- **Set Point:** se visualiza el set point de regulación (en el cual se está regulando la máquina independientemente de la modalidad) el valor visualizado incluye eventuales offset (mando y/o descalibraciones).
- **Set Point Heat:** se visualiza el set point de regulación de calor. Dicho setpoint puede configurarse usando las 4 teclas en la parte inferior de la pantalla: las de doble flecha para los grados y las de una flecha para las décimas de grado. El rango se limita a -10..+50.

Si la modalidad Local está activa, esta configuración modificará directamente el set point local (parámetro set point heat). En cambio, si está activa la modalidad Telegestión, esta configuración no modificará el set point local, pero intervendrá en el de la Telegestión.

- **Set Point Cool:** se visualiza el set point de regulación para frío. Dicho setpoint puede configurarse usando las 4 teclas en la parte inferior de la pantalla: las de doble flecha para los grados y las de una flecha para las décimas de grado. El rango se limita a -10..+50.
- Si la modalidad Local está activa, dicha configuración modificará directamente el set point local (parámetro set point cool). En cambio, si está activa la modalidad Telegestión, esta configuración no modificará el set point local, pero intervendrá en el de Telegestión.
- **Botón Economy:** configura la modalidad de funcionamiento Economy. Está activado sólo en modalidad Telegestión, ya que configura directamente el bit de Economy. El piloto indica siempre el estado actual.
- **Botón Rem:** activa la modalidad Telegestión; el piloto indica el estado actual. Para salir de la modalidad Telegestión, es necesario interactuar con el instrumento moviendo un deslizador o bien el mando.
- **Botón Rem Lock:** activa la Telegestión exclusiva. Se encuentra activo sólo en modalidad Telegestión. Presionando la tecla por segunda vez, se desactiva la telegestión exclusiva. Si mientras tanto el usuario ha interactuado con el instrumento, se pasará directamente a la modalidad Local y no a la modalidad Telegestión. N.B. La Telegestión exclusiva puede ser inhabilitada únicamente por el software. Reiniciar el instrumento no tiene ninguna consecuencia.

- Los botones de la modalidad de funcionamiento tienen la misma función del deslizador en el instrumento real, mientras que los pilotos están asociados a los relativos estados. El piloto verde en Auto indica que se ha seleccionado la modalidad Auto y un piloto rojo indica el estado efectivo de funcionamiento de la máquina.

Los botones de selección de velocidad de los ventiladores tienen la misma función que el deslizador en el instrumento real, mientras que los pilotos se asocian a los relativos estados. El piloto verde en Auto indica que ha sido seleccionada la modalidad Auto y un piloto rojo indica la velocidad efectiva de los ventiladores.

Eximente de responsabilidad

Eliwell Controls srl no es responsable de los daños provocados por la instalación o el uso impropios del software y no previstos en el presente manual.

Se ha puesto el mayor cuidado en la realización de la presente documentación; no obstante, ELIWELL CONTROLS srl no es responsable de cuanto derivado de su utilización.

De conformidad con lo previsto por la ley en vigor, en ningún caso ELIWELL CONTROLS srl será responsable por los eventuales daños especiales, accidentales, directos o indirectos (incluyendo, sin limitaciones, el daño por pérdida o lucro cesante, interrupción de las actividades, pérdida de información u otras pérdidas económicas) derivados del uso del software o de las fallas en la utilización del mismo, o bien del suministro o de errores en el suministro del servicio de soporte técnico, aún en el caso en que ELIWELL CONTROLS srl haya sido advertida de la posibilidad de dichos daños.

La presente publicación es propiedad exclusiva de **Eliwell Controls srl**, que prohíbe su reproducción y divulgación sin su autorización expresa.

Se ha puesto el mayor cuidado en la realización de la presente documentación; no obstante, **Eliwell Controls srl** no es responsable de cuanto derivado de su utilización.



Eliwell Controls S.r.l.

Via dell' Industria, 15 Zona Industriale Paludi
32010 Pieve d' Alpago (BL) Italy
Telephone +39 0437 986 111
Facsimile +39 0437 989 066

Sales:

+39 0437 986 100 (Italy)
+39 0437 986 200 (other countries)
saleseliwell@invensyscontrols.com

Technical helpline:

+39 0437 986 300
E-mail techsuppeliwell@invensyscontrols.com

www.eliwell.it

ISO 9001

