

# TelevisSystem

## Quick Start

Manual de primer arranque



# ÍNDICE

<b>1.</b>	<b>INTRODUCCIÓN .....</b>	<b>3</b>
<b>2.</b>	<b>REQUISITOS MÍNIMOS DE SISTEMA .....</b>	<b>3</b>
<b>3.</b>	<b>Primer arranque .....</b>	<b>4</b>
3.1.	Instalación de TelevisNet y de la Aplicación Web .....	4
3.2.	Cómo arrancar TelevisNet por primera vez.....	4
3.2.1.	Cómo acceder a TelevisNet (Nombre de usuario y Contraseña) .....	5
3.2.2.	Idioma .....	5
3.2.3.	Configuración de red .....	5
3.2.4.	Cómo iniciar la adquisición de datos.....	6
3.2.5.	Gráficos y tablas.....	6
3.3.	Cómo arrancar la aplicación Web de Televis por primera vez .....	6
3.3.1.	Cómo acceder a la aplicación Web Televis (Nombre de Usuario y Contraseña) .....	6
3.3.2.	Gráficos y tablas.....	6

# 1. INTRODUCCIÓN

Este documento contiene información general para instalar y arrancar por primera vez Televis**Net** y Televis**Web**. El resto de información sobre la configuración y las funciones se puede consultar en el CD-ROM Televis que recoge la documentación técnica completa.

Siga las instrucciones siguientes para instalar y arrancar correctamente el software por primera vez.

## 2. REQUISITOS MÍNIMOS DE SISTEMA

### TelevisNet:

#### **Hardware**

Velocidad del microprocesador 700 MHz

Memoria RAM 256 Mb (512 Mb recomendado)

6 Gb de espacio libre en el disco duro

#### **Sistema Operativo**

Windows 2000 (SP4 o superior)

Windows XP Home (SP2 o superior)

Windows XP Professional (SP2 o superior)

### WEB Client:

#### **Hardware**

Velocidad del microprocesador 700 MHz

Memoria RAM 512 megabytes

Resolución mínima de pantalla: 1024x768

#### **Sistema Operativo**

Windows 2000 (Service Pack 4 o superior)

Windows XP Home

(Service Pack 2 o superior)

Windows XP Professional

(Service Pack 2 o superior)

#### **Navegadores soportados**

Internet Explorer 6 o superior

### Cassini WEB Server:

#### **Hardware**

Velocidad del microprocesador 700 MHz

Memoria RAM 512 Mb (1 Gb recomendado)

#### **Sistema Operativo**

Windows 2000 (Service Pack 4 o superior)

Windows XP Home

(Service Pack 2 o superior)

Windows XP Professional

(Service Pack 2 o superior)

#### **Otros requisitos software**

El puerto de red 80 debe estar disponible.

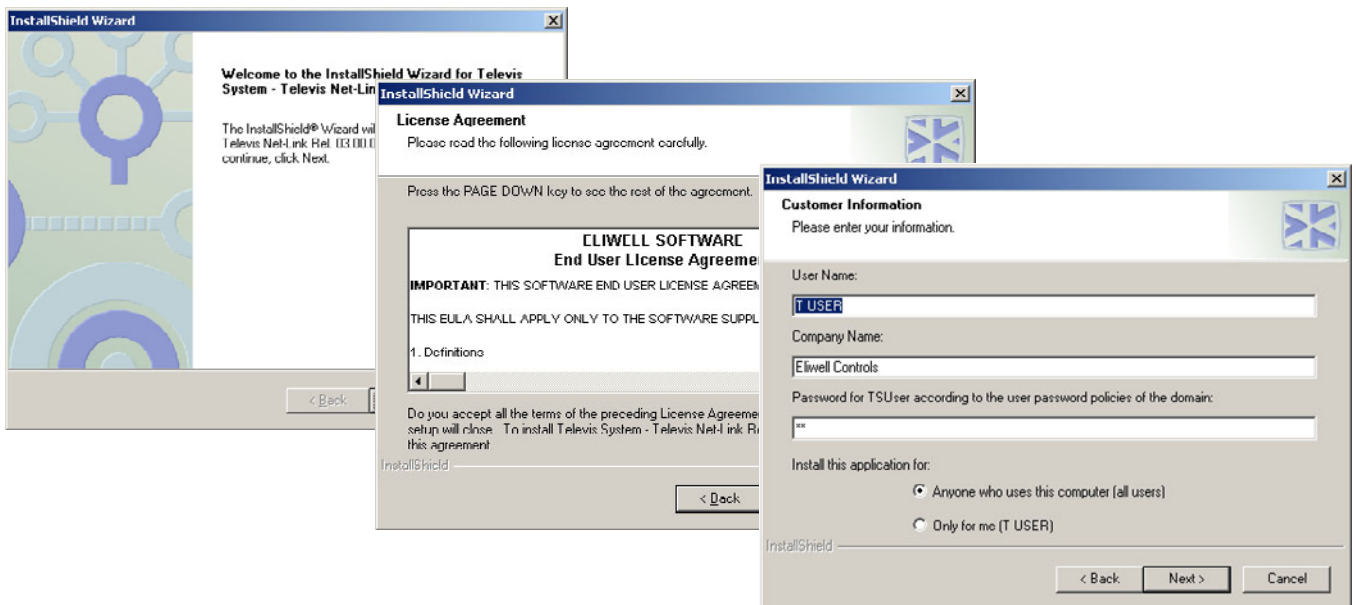
## 3. Primer arranque

### 3.1. Instalación de TelevisNet y de la Aplicación Web

Introduzca el CD-ROM de instalación, incluido en el caja, en la unidad CD del ordenador y espere a que la instalación guiada se inicie en automático.

Se abrirá una ventana del asistente Wizard en la que podrá seleccionar la aplicación que desea instalar (TelevisNet o Aplicación Web).

**NOTA: Se recomienda instalar TelevisNet antes de instalar la Aplicación Web de Televis.**



Para completar la instalación, siga las instrucciones contenidas en la ventana del asistente Wizard. En esta fase, deberá seleccionar el tipo de instalación, por ejemplo, TelevisNet o TelevisLink.

Al completarse la instalación, se visualizará un mensaje para reiniciar el ordenador y aplicar la nueva configuración. Reinicie el ordenador.

Al volverse a encender, el ordenador mostrará la ventana principal del asistente de instalación. Seleccione la Aplicación Web de Televis.

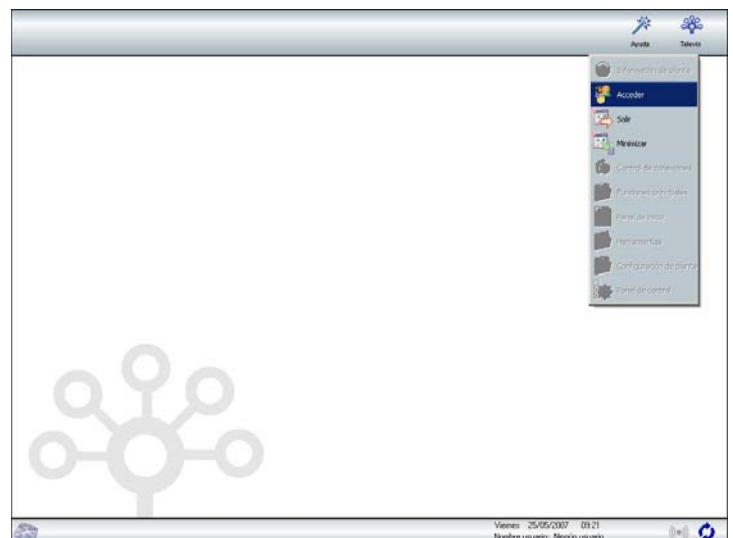
Siga las instrucciones que aparecen en las distintas ventanas del asistente de instalación y, por último, reinicie el ordenador.

### 3.2. Cómo arrancar TelevisNet por primera vez

Existen dos modos distintos para arrancar TelevisNet:

- Haciendo clic en el icono del escritorio.
- Desde el menú **Inicio: Programas → Eliwell → Televis System → TelevisNet**.

Al abrir Televis, en la pantalla se visualiza una página vacía con la barra de estado en la parte inferior. Haga clic en la tecla Televis superior derecha para abrir el menú.



### 3.2.1. Cómo acceder a TelevisNet (Nombre de usuario y Contraseña)

El programa dispone de un perfil de usuario predeterminado con los siguientes parámetros:

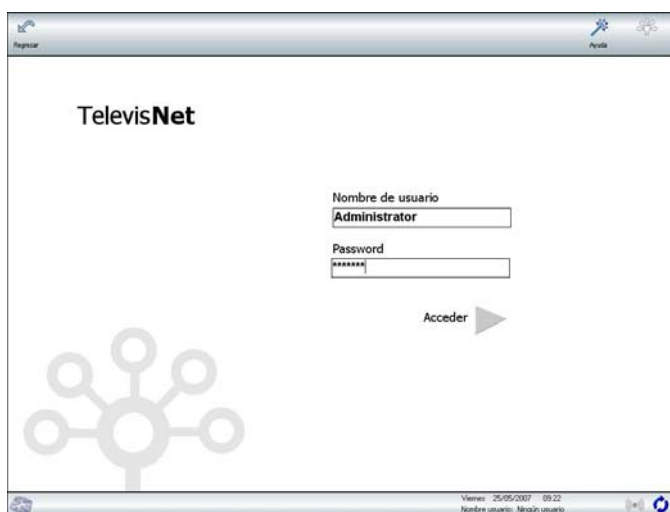
- Nombre de usuario: **Administrador**.
- Contraseña: **0** (el número cero).

El usuario predeterminado tiene acceso a todas las funciones y paneles de configuración del programa.

Escriba el nombre y la contraseña en los campos correspondientes y pulse el botón "Acceder >".

En la sección **Plant Settings User and Permissions (Configuraciones → Gestión de usuarios)** puede crear y modificar nuevos perfiles con niveles distintos de acceso a las funciones Televis Net→.

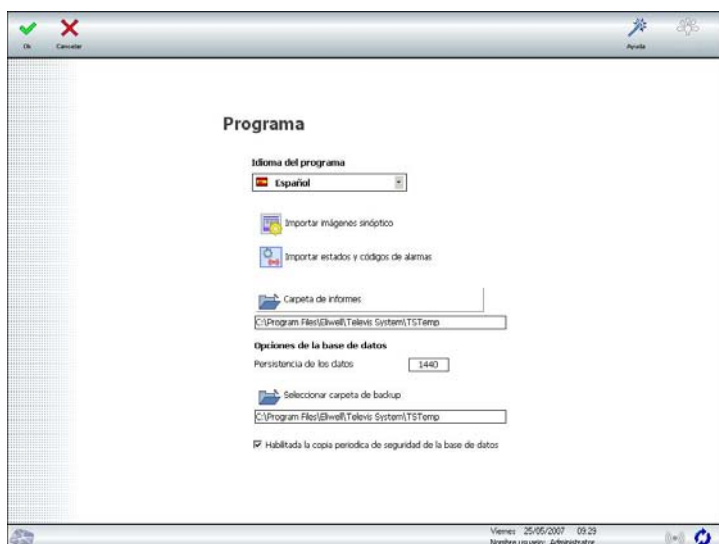
No es posible eliminar el perfil inicial de usuario, es decir, **Administrador** y contraseña =**0** pero, si lo desea, puede modificar la contraseña (véase el Manual TelevisNet, apart. 4.1 Usuario y contraseña predeterminados, pág. 6).



### 3.2.2. Idioma

El idioma predeterminado al ejecutar por primera vez TelevisNet es el inglés. Si desea modificar dicha opción entre en la sección: **Control Panel → Program** (Panel de Control → Programa).

A continuación seleccione el idioma deseado en el menú desplegable **User interface Language** (Idioma de interfaz de usuario) (véase el Manual TelevisNet, apar. 6.6, Programa, pág. 9).



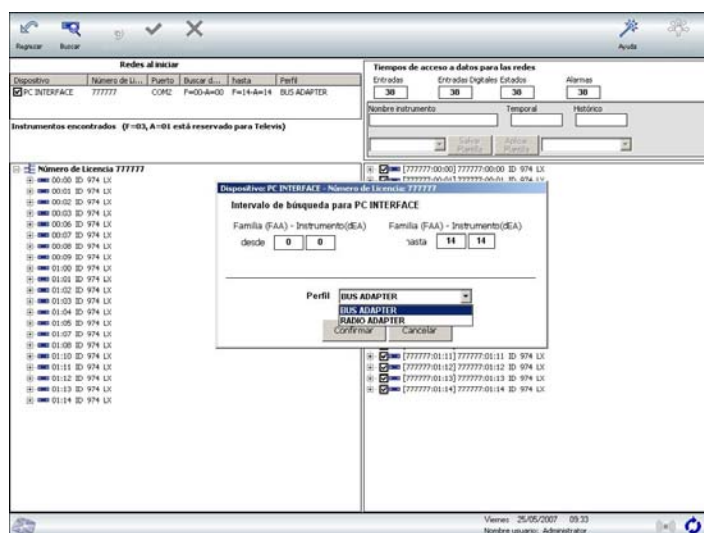
### 3.2.3. Configuración de red

Para poder monitorizar las redes, es necesario que Televis reconozca la configuración de red a la que está conectado.

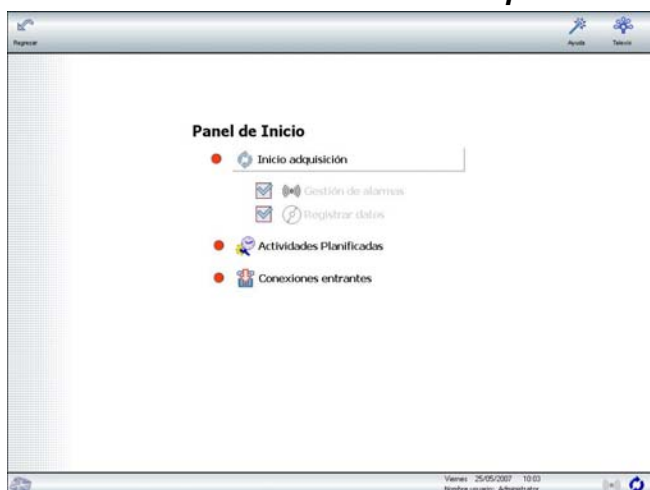
Entre en la sección **Configuraciones de la Instalación → Configuración de Red**.

En la parte superior izquierda de la página, se encuentra la sección **Redes detectadas en el arranque** en la que se enumeran todas las redes que Televis ha "detectado" automáticamente.

Seleccione una o más redes e inicie la Búsqueda pulsando la tecla "Buscar" y seguidamente "Completar" (véase el Manual TelevisNet, apart. 7.3 Configuración de red, pág. 12).



### 3.2.4. *Cómo iniciar la adquisición de datos*



Una vez efectuadas las configuraciones mínimas, podrá adquirir los datos recogidos por los instrumentos que componen la Configuración de Red.

Entre en la sección **Panel de Inicio** y haga clic en la tecla **Iniciar adquisición**. Ahora, el sistema TelevisNet iniciará la lectura de los datos, estados y alarmas de la red configurada (véase el Manual TelevisNet, apart. 8.1 Iniciar/Finalizar adquisiciones, pág. 19).

**¡ATENCIÓN!** Para que el sistema Televis inicie el proceso de adquisición, es necesario que las operaciones de configuración de la red, descritas en el apartado 2.2.3 de este documento, hayan sido efectuadas correctamente.

### 3.2.5. *Gráficos y tablas*

Los datos adquiridos se pueden ver mediante tablas o gráficos cronológicos o en tiempo real. Para ello, entre en la sección **Páginas de Usuario** (véase el Manual TelevisNet, Capítulo 9, Páginas de Usuario, pág. 20).

## 3.3. *Cómo arrancar la aplicación Web de Televis por primera vez*

Existen dos modos distintos para arrancar TelevisNet:

- Haciendo clic en el icono del escritorio.
- Desde el menú **Inicio: Programas → Eliwell → Televis System → TelevisNet Web**.

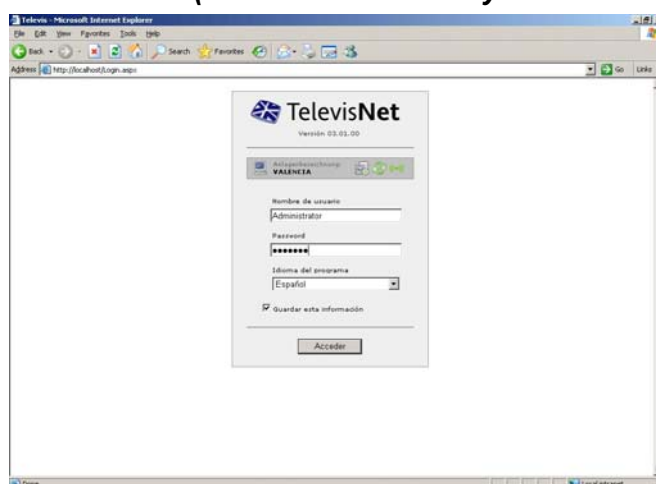
### 3.3.1. *Cómo acceder a la aplicación Web Televis (Nombre de Usuario y Contraseña)*

Esta aplicación se ejecuta en el navegador, por ello, al arrancarla por primera vez se visualizará la ventana del navegador instalado.

La primera pantalla prevé la identificación del usuario. Es necesario insertar el Nombre de Usuario y la

Contraseña (los mismos utilizados para acceder a TelevisNet).

A continuación, seleccione el idioma de la interfaz de usuario; la aplicación adoptará, por defecto, el idioma configurado por el navegador (Opciones de Internet > Idiomas) (véase el Manual Televis – Interfaz de acceso Web, apart 2.1 Identificación, pág. 3).



### 3.3.2. *Gráficos y tablas*

Dicho instrumento permite visualizar en tiempo real todas las alarmas y todos los datos recogidos y gestionados por TelevisNet.

El sistema ha sido diseñado para que el usuario visualice datos y alarmas tanto en tiempo real como en formato cronológico. El usuario puede configurar las tablas cronológicas de datos y de alarmas programando el período de control y los recursos que deban controlarse.

Las páginas de alarmas y datos cronológicos o en tiempo real se abren haciendo clic en el enlace de la barra de navegación (véase el Manual Televis – Interfaz de acceso web, apart. 2.3 Barra de navegación, pág. 4).







**Eliwell Controls S.r.l.**

Via dell' Industria, 15 Zona Industriale Paludi  
32010 Pieve d' Alpago (BL) Italy  
Telephone +39 0437 986 111  
Facsimile +39 0437 989 066

**Sales:**

+39 0437 986 100 (Italy)  
+39 0437 986 200 (other countries)  
saleseliwell@invensyscontrols.com

**Technical helpline:**

+39 0437 986 300  
E-mail techsuppeliwell@invensyscontrols.com

**www.eliwell.it**

ISO 9001

