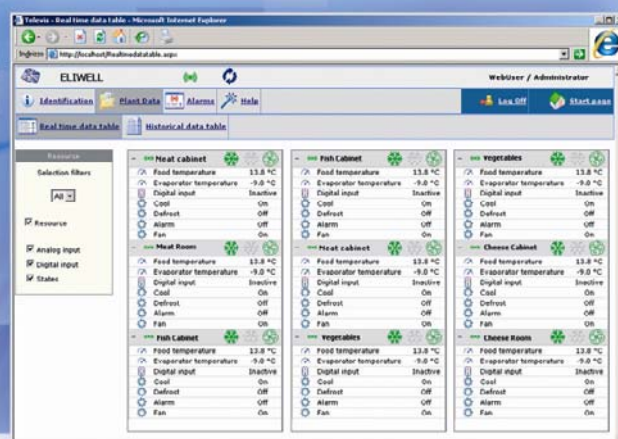


TelevisSystem

Interfaz de acceso Web



<http://www.eliwell.it>

Índice

1.	Introducción	3
2.	Aplicación Web	4
2.1.....	Identificador	4
2.2.....	Navegación	4
2.2.1.	Icono	4
2.2.2.	Barra de estado	5
2.2.3.	Barra de navegación	6
2.3.....	Datos de la Instalación	6
2.3.1.	Identificación	6
2.3.2.	Tabla en tiempo real	7
2.3.3.	Gráfico en tiempo real	8
2.3.4.	Tabla Cronológica	8
2.3.5.	Gráfico Cronológico	9
2.4.....	Alarmas	11
2.4.1.	Estado de Alarmas	11
2.4.2.	Cronología de Alarmas	11
2.5.....	Funciones	14
2.5.1.	Mandos	14
2.5.2.	Parámetros	14
2.6.....	Instalación	15
2.7.....	Acceso a las instalaciones	15
2.8.....	Configuración del puerto Cassini Web Server	16
2.8.1.	Requisitos del sistema	18
2.9.....	Internet Explorer	18
2.9.1.	Configuración de idiomas no soportados	18
2.10.....	Problemas detectados y Soluciones	20
2.10.1.	Carácter guión bajo ('_') en el nombre del WebServer	20
2.10.2.	Navegación con el botón 'Anterior' del Navegador	20
2.11.....	Archivos de Configuración	20
3.	Interfaz de acceso web para palmares	23

1. Introducción

Se encuentra disponible la función web que permite a los usuarios acceder a los datos supervisados por Televis**Net**, incluso desde ubicaciones remotas mediante el navegador.

Dicho instrumento permite visualizar en tiempo real todas las alarmas y todos los datos, recogidos y gestionados por Televis**Net**, en forma de tablas o gráficos.

El usuario puede configurar las tablas cronológicas de datos y de alarmas programando el período de control y los recursos que deban controlarse.

Es posible ejecutar mandos y mandos extendidos incluso desde ubicaciones remotas utilizando dicha aplicación.

El usuario puede, además, gestionar la tabla de parámetros de los instrumentos pertenecientes a la instalación.

El sistema ha sido diseñado para que el usuario visualice datos y alarmas tanto en tiempo real como en formato cronológico.

Las funciones presentes en dicha aplicación son las siguientes:

- Identificación de la instalación
- Tabla de datos en tiempo real
- Gráfico de datos en tiempo real
- Estado de alarmas
- Tabla cronológica de datos
- Gráfico de la cronología de datos
- Tabla cronológica de alarmas
- Mandos
- Parámetros

A continuación, se describen detalladamente estas funciones, la utilización de las mismas y el sistema de navegación entre las diferentes páginas:

2. Aplicación Web

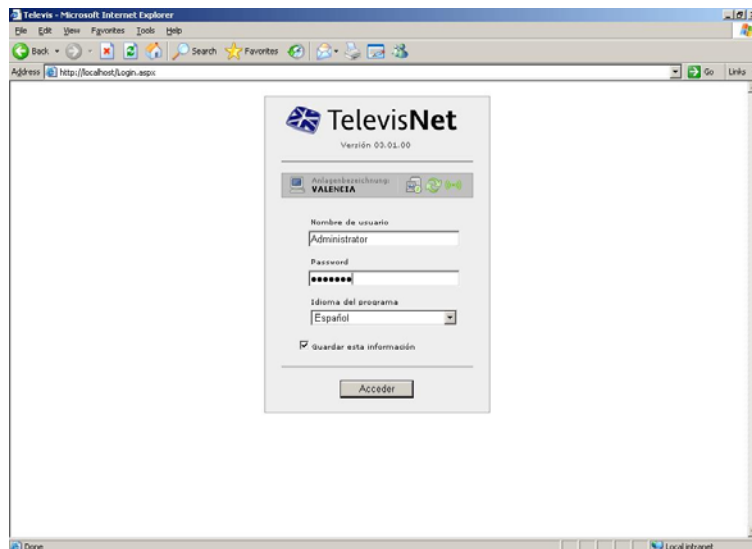
2.1. Identificador

La primera pantalla prevé la identificación del usuario. Es necesario insertar el Nombre de Usuario y la Contraseña. (el Nombre de Usuario y la Contraseña utilizados para acceder a TelevisNet).

A continuación, seleccione el idioma de la interfaz de usuario; la aplicación adoptará, por defecto, el idioma configurado por el navegador (Opciones de Internet-> Idiomas).

En la parte superior del área dedicada a la identificación, se encuentran los iconos relacionados con el estado de TelevisNet:

- Nombre de la instalación
- Estado de TelevisNet
- Estado de los registros (activos, no activos)
- Estado de las alarmas










2.2. Navegación

2.2.1. Icono

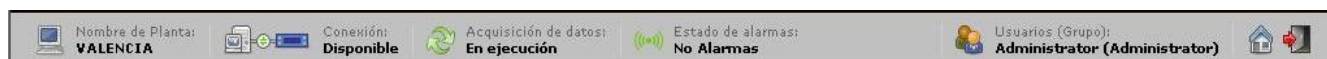
La interfaz de usuario posee iconos de aviso que permiten la lectura inmediata del estado del recurso al que están asociados. A continuación, se indican los iconos representados en las páginas de la aplicación y su significado:

	Icono	Descripción
Estado de Conexión		La conexión entre Televis y la instalación monitorizada está activa.
		La conexión entre Televis y la instalación monitorizada no está activa.
Estado de Adquisiciones		Adquisiciones de datos efectuadas por TelevisNet activas.
		Adquisiciones de datos efectuadas por TelevisNet no activas.
		No existe información sobre el estado de las adquisiciones efectuadas por TelevisNet (controlar el estado de conexión de la instalación).
Estado de Alarmas		Indica que la alarma está activa.
		Indica que la alarma está activa y el usuario la ha visualizado.
		Indica que la señalización de alarma ha terminado.
		La alarma asociada al icono nunca se ha activado.
		No existe información sobre el estado de las alarmas (controlar el estado de conexión de la instalación y el estado de las adquisiciones).
Estado de los recursos		Regulador del compresor: Encendido/Apagado.
		Regulador de descongelación: Activo/No Activo.
		Regulador de puerto: Abierto/Cerrado.
		Regulador de ventiladores: Encendido/Apagado.

	Icono	Descripción
Entradas y reguladores		Entrada analógica.
		Entrada digital.
		Recurso asociado.
		Recurso de tipo de Alarma.
NOLINK		Indica que el instrumento examinando no es accesible.
Acceso a la aplicación		Home: regresa a la página inicial (Datos de la Instalación o bien a la página preferida del usuario).
		Log-out: interrumpe la conexión del usuario a la aplicación y muestra nuevamente la página de identificación.

2.2.2. Barra de estado

En la parte inferior de todas las ventanas, se visualiza la Barra de Estado que incluye información importante sobre el estado de la instalación.



La barra de estado comprende, en forma de texto e iconos, los siguientes elementos:

- **Nombre de la instalación.**
- **Conexión:** indica el estado de conexión de TelevisNet a la instalación. El icono indica gráficamente el estado actual de la conexión.
- **Adquisiciones:** indica el estado de las adquisiciones efectuadas por TelevisNet (activas/no activas).
- **Alarma:** indica el estado de alarma más grave presente entre los recursos de todos los instrumentos que componen el sistema. El icono adopta la forma relativa al estado de alarma actual, como se describe en la tabla de la página 11.
- **Usuario (Grupo):** indica el nombre del usuario actual, tal y como ha sido configurado en la página de identificación. La indicación entre paréntesis se refiere al grupo de usuarios de pertenencia. Los permisos dependen del grupo de pertenencia; todos los usuarios de un mismo grupo poseen los mismos permisos.

A la derecha de la barra de estado también se visualizan los 2 iconos Home Page y Log-out:

- Home Page (para regresar a la página de Identificación)
- Logout (para regresar a la página de Identificación: para continuar habrá que volver a identificarse)

Consultar el párrafo 2.2.1 *Iconos* para obtener información sobre el significado de los iconos.

2.2.3. Barra de navegación



La barra de navegación con los enlaces a las distintas secciones de la aplicación se visualiza en la parte superior de la página:

- Datos de la Instalación
- Alarms
- Funciones

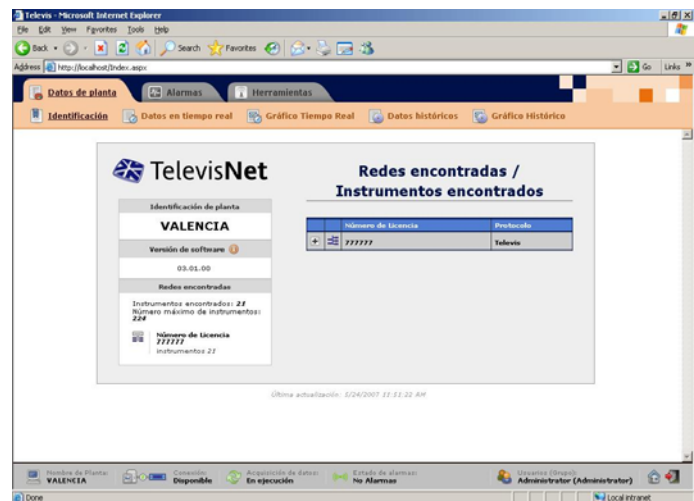
Para facilitar la navegación, el enlace de la sección actual se evidencia mostrando las eventuales páginas relacionadas con la palabra seleccionada.

La página se activa cuando el usuario hace clic sobre un enlace específico; de este modo el usuario puede escoger la sección correcta sin dejar de ver la página que ya estaba consultando.

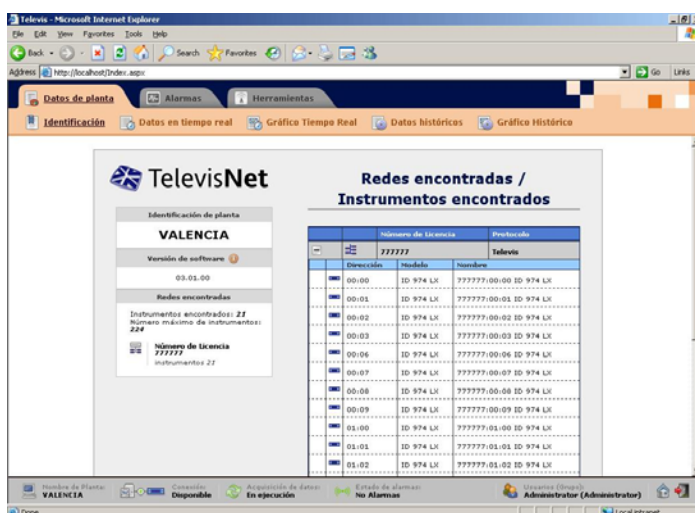
2.3. Datos de la Instalación

La primera sección presente en la barra de navegación es "Datos de la Instalación". En su interior, se visualizan todos los datos relativos a la instalación monitorizada por TelevisNet agrupados en 5 páginas:

- Identificación
- Tabla en tiempo real
- Gráfico en tiempo real
- Tabla cronológica
- Gráfico cronológico



2.3.1. Identificación



La primera pantalla describe la información sobre la instalación monitorizada;

A la derecha, la información sobre la versión de Televis, la instalación y el usuario:

- Identificación de la instalación.
- Versión del Programa (al lado aparece el enlace ⓘ para apertura del manual de TelevisNet relativo a la aplicación web en formato pdf).
- Redes detectadas (comprende el número de instrumentos detectados, el número máximo de instrumentos y el número de licencia de cada red).

Sobre el lado derecho de la pantalla, se encuentra una tabla que contiene información específica acerca del estado actual de la instalación desde la cual será posible

monitorizar datos y alarmas.

El usuario podrá ver la lista de redes presentes en la instalación monitorizada. Para cada red de la lista se indica el respectivo número de licencia y el tipo de protocolo utilizado. Junto a cada elemento hay un botón + que permite expandir la red y ver la lista de instrumentos conectados a dicha red.

Para cada instrumento, se indica la dirección, el modelo y el nombre que le han sido asignados.

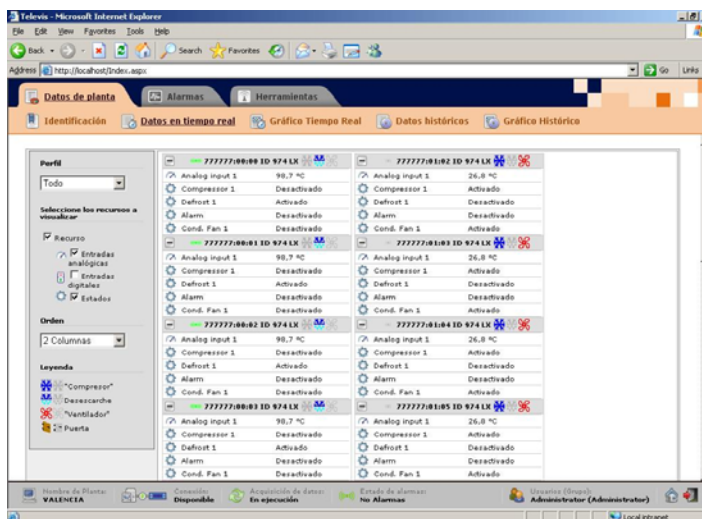
2.3.2. Tabla en tiempo real

Seleccionando este enlace en la sección “Datos de la Instalación” es posible visualizar el estado actual de la instalación, los instrumentos que la componen y la información relativa a los respectivos recursos.

En la parte izquierda de la página, hay una sección desde la que el usuario puede seleccionar los recursos que desea monitorizar, entre los que se encuentran disponibles, y su modalidad de visualización:

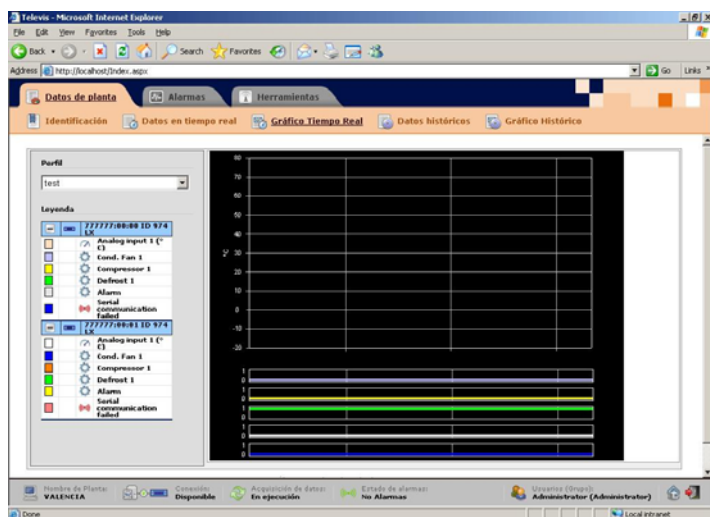
- 1- **Perfiles:** Seleccionar uno de los Perfiles creados en TelevisNet (ver Páginas de usuario→ Tabla cronológica de datos pág.28) o bien aquellos creados en la aplicación web durante la selección de perfiles de la Tabla cronología de datos (pár. 2.3.4 Tabla cronológica, pág. 9).
 - 2- **Seleccionar recursos a visualizar:** marcar las casillas de selección de los recursos que se desean visualizar:
 - Entradas analógicas
 - Entradas digitales
 - Estados
 - 3- **Disposición:** la tabla de datos puede visualizarse en una o más columnas; seleccionar en esta sección el número de columnas deseado desde un mínimo de 1 hasta un máximo de 3 columnas. La configuración predeterminada del número de columnas es 2.
- NOTA:** la configuración del número de columnas es memorizada por el navegador. Una vez seleccionado el número de columnas, la aplicación utilizará (con el mismo navegador e independientemente del usuario) dicha configuración hasta que el usuario la vuelva a modificar.
- Todas las configuraciones seleccionadas en dicha sección son memorizadas por el navegador local.
- 4- **Leyenda:** El estado de los recursos asociados a cada instrumento se indica mediante iconos junto a cada instrumento en la tabla visualizada. La leyenda ilustra el significado de dichos iconos:

- Compresor Encendido/Apagado
- Descongelación Activada/No Activada
- Ventilador Encendido/Apagado
- Puerto Abierto/Cerrado



NOTA: Ver párrafo 2.2.1 Iconos

2.3.3. Gráfico en tiempo real



En esta página, es posible visualizar sobre un gráfico el estado de los valores detectados por la instalación monitorizada.

Es necesario seleccionar uno de los perfiles desde el menú desplegable **Perfil**. Al seleccionar el perfil, se visualizarán los instrumentos y los recursos predefinidos por el perfil seleccionado. Esta visualización permite asimismo ver la leyenda con los colores asignados a cada recurso descrito en el gráfico.

NOTA: Los perfiles son creados en TelevisNet (ver Páginas de usuario → Tabla cronológica de datos pág. 28), o bien aquellos creados en la aplicación web durante la selección de perfiles de la Tabla cronológica de datos (pár. 2.3.4 Tabla cronológica, pág. 9)

2.3.4. Tabla Cronológica

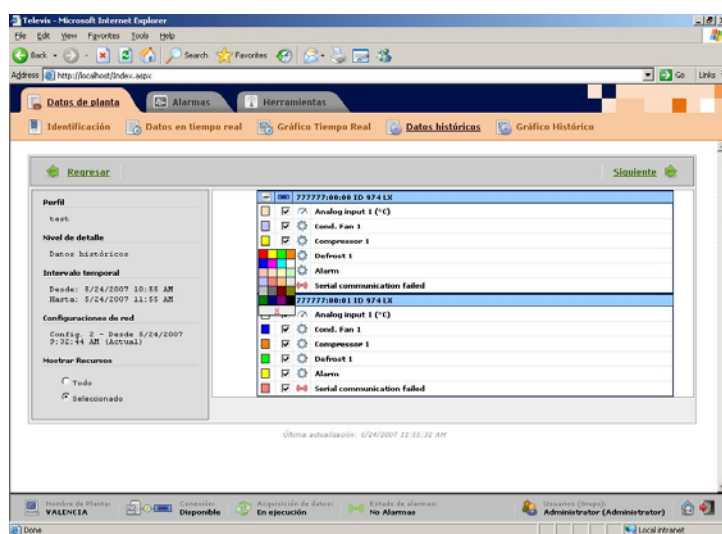
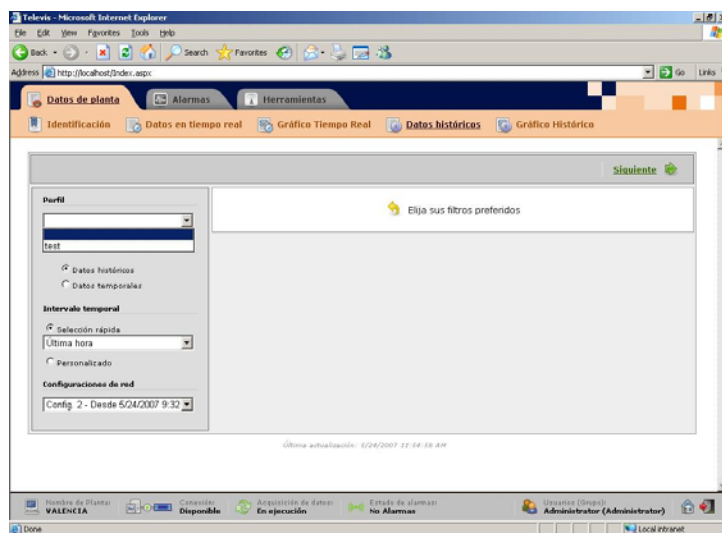
La “Tabla cronológica de datos” es un instrumento de consulta de datos sobre el sistema archivados por TelevisNet. Es posible crear tablas de datos personalizadas según la tipología y el período de adquisición.

En primer lugar, el usuario debe seleccionar los datos que se visualizarán en la tabla configurando de forma oportuna dichos elementos:

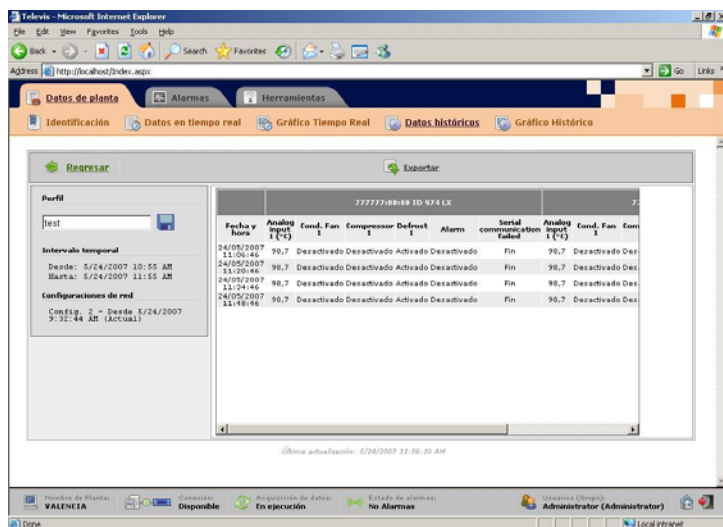
- **Perfil:** escoger entre los Perfiles de visualización creados por el usuario en TelevisNet (ver Páginas de usuario → Tabla cronológica de datos pág. 28)
- **Nivel de detalle:** escoger entre visualizar datos del Archivo cronológico o bien de Datos temporales.
- **Intervalos de validez:** si el usuario escoge la modalidad “Rápida”, tendrá a su disposición 4 intervalos temporales predeterminados (Última hora, Último día, Última semana, Último mes), escoger uno de ellos. En cambio, si el usuario desea configurar un intervalo determinado de tiempo, puede escoger la modalidad “Personalizada”. De este modo, podrá configurar Año, Mes, Día, Horas y Minutos de inicio y de fin de intervalo.
- **Configuración de red:** el usuario puede seleccionar la configuración de red de la que desea conocer la cronología de alarmas; con cada modificación de la estructura del sistema monitorizado, Televis crea una nueva configuración para que el usuario pueda realizar informes más exactos sobre los datos y las alarmas según sea necesario. Las configuraciones de red disponibles son todas aquellas válidas en el intervalo de tiempo seleccionado. La configuración de red propuesta como predeterminada es la más reciente de la lista.

Una vez finalizada la configuración de cada campo, hacer clic en “Siguiente”.

En la pantalla sucesiva hay un resumen de las configuraciones escogidas por el usuario sobre los datos que se visualizarán en la tabla cronológica de datos.



A la derecha de la pantalla, hay una lista de los recursos que se tendrán en cuenta para confeccionar la tabla. El usuario podrá seleccionar o deseleccionar todos los recursos disponibles. Para cada recurso visualizado en la tabla de resumen, es posible seleccionar el color utilizado para representar el estado de dicho recurso en el gráfico. Si no se selecciona ningún color, se utilizará el color gris.



Después de completar la configuración de cada campo, hacer clic en “Siguiente”.

Es posible volver a la pantalla anterior para modificar la configuración de visualización haciendo clic sobre el enlace “Anterior”. Seleccionado el enlace “Siguiente”, se visualizará la tabla cronológica de datos confeccionada según las especificaciones escogidas por el usuario.

Escoger, como ya descrito anteriormente, el enlace “Anterior” para configurar nuevamente los atributos de visualización.

Ahora, insertando un nombre en la correspondiente casilla de texto y haciendo clic en “Guardar”, el usuario puede guardar las configuraciones creando así un nuevo Perfil de visualización.

Haciendo clic en el enlace “Exportar”, el usuario puede abrir y guardar la tabla en formato Excel.

Haciendo clic en el enlace “Gráfico cronológico” en la barra de navegación, es posible visualizar el gráfico de los datos seleccionados y representados en la tabla.

2.3.5. Gráfico Cronológico

La aplicación permite representar gráficamente los datos de la cronología.

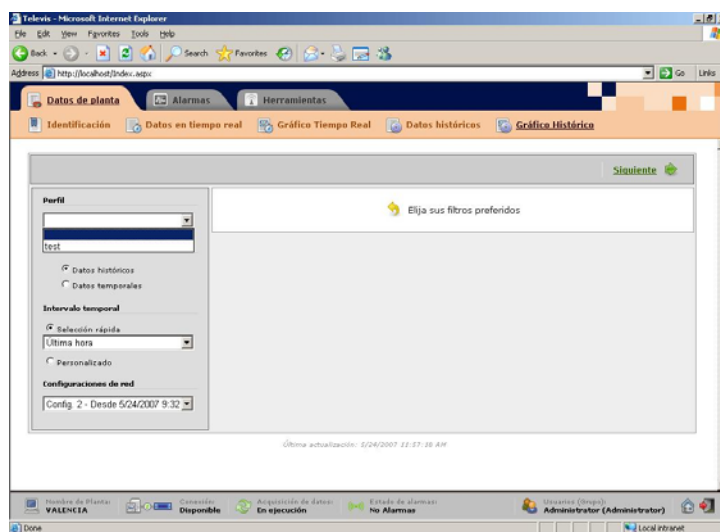
Existen dos modalidades diferentes para crear un gráfico de datos obtenidos a partir de la cronología.

La primera permite convertir la tabla de datos seleccionados en “Tabla Cronológica” en un gráfico haciendo clic sobre el enlace “Gráfico Cronológico” de la barra de navegación mientras se visualiza la tabla (ver pár 2.3.4 *Tabla Cronológica*).

La segunda modalidad prevé que el usuario pueda seleccionar los datos que desea ver en forma gráfica. Al hacer clic sobre el enlace “Gráfico cronológico” se visualizará una página sobre la cual se deberá seleccionar dichos datos.

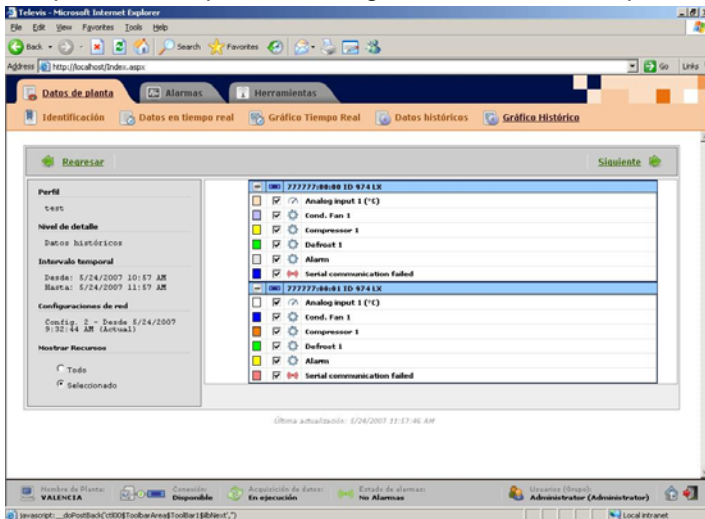
En primer lugar, el usuario debe seleccionar los datos que se visualizarán en la tabla configurando de forma oportuna dichos elementos:

- **Perfil:** escoger entre los Perfiles de visualización creados por el usuario en TelevisNet (ver Páginas de usuario → Tabla cronológica de datos pag. 28).
- **Nivel de detalle:** escoger entre visualizar datos del Archivo cronológico o bien de Datos temporales.
- **Intervalos de validez:** si el usuario escoge la modalidad “Rápida”, tendrá a su disposición 4 intervalos temporales predeterminados (Última hora, Último día, Última semana, Último mes), escoger uno de ellos. En cambio, si el usuario desea configurar un intervalo determinado de tiempo, puede escoger la modalidad “Personalizada”. De este modo, podrá configurar Año, Mes, Día, horas y Minutos de inicio y de fin de intervalo.
- **Configuración de red:** el usuario puede seleccionar la configuración de red de la que desea conocer la cronología de alarmas. Con cada modificación de la estructura del sistema monitorizado, Televis crea una nueva configuración para que el usuario pueda realizar informes más exactos sobre los datos y las alarmas según sea necesario. Las configuraciones de red disponibles son todas aquellas



válidas en el intervalo de tiempo seleccionado. La configuración de red propuesta como predeterminada es la más reciente de la lista.

Después de completar la configuración de cada campo, hacer clic en “Siguiente”.



En la siguiente pantalla hay un resumen de las configuraciones escogidas por el usuario sobre los datos que se visualizarán en la tabla cronológica de datos.

A la derecha de la pantalla, hay una lista de los recursos que se tendrán en cuenta para confeccionar la tabla. El usuario podrá seleccionar o deseleccionar todos los recursos disponibles. Para cada recurso visualizado en la tabla de resumen, es posible seleccionar el color utilizado para representar el estado de dicho recurso en el gráfico. Si no se selecciona ningún color, se utilizará el color gris.

Es posible volver a la pantalla anterior para modificar la configuración de visualización

haciendo clic sobre el enlace “Anterior”.

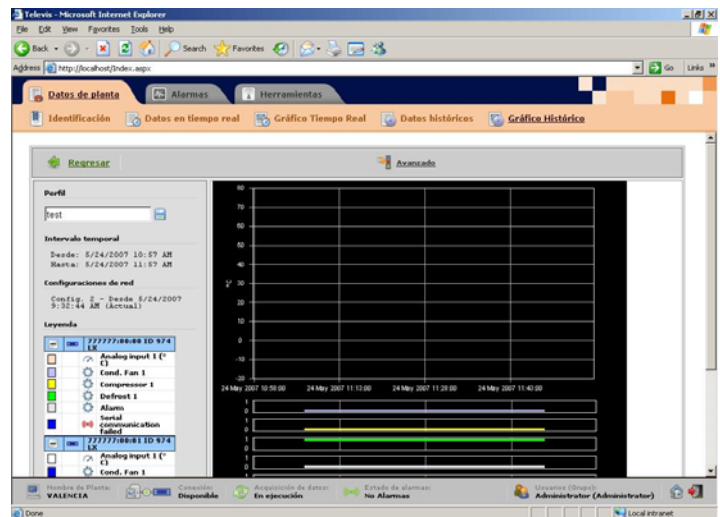
Una vez finalizada la configuración de cada campo, hacer clic en “Siguiente” para visualizar el gráfico.

En lado izquierdo de la pantalla siguiente aparece la sección de visualización del resumen de selecciones realizadas en las páginas anteriores y la casilla de entrada que permite guardar el nuevo Perfil creado.

Consultar la leyenda ubicada en la parte izquierda de la pantalla para leer los valores representados en el gráfico.

Haciendo clic en el enlace “Anterior” es posible volver a modificar las configuraciones.

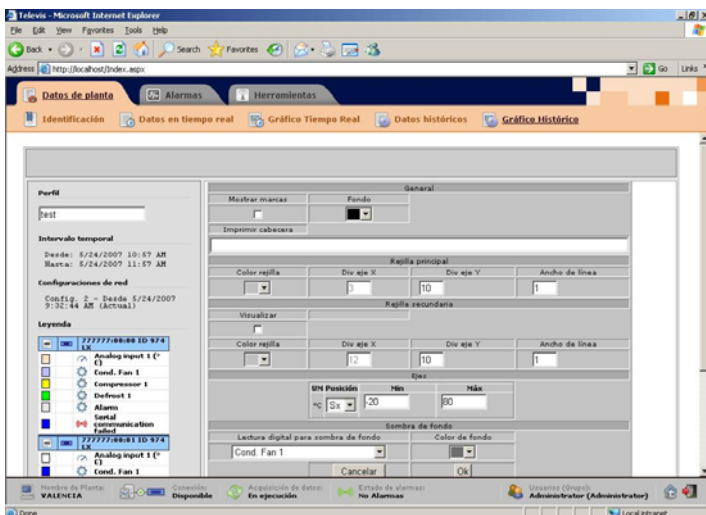
Haciendo clic en el enlace “Avanzadas” la aplicación mostrará la página de configuración del gráfico:



Dicha pantalla de configuración permite modificar las propiedades del gráfico.

Es posible modificar el color del fondo y de las cuadrículas o cambiar la posición de los ejes.

Después de seleccionar las nuevas configuraciones, hacer clic en la tecla “OK” para confirmar las modificaciones, o bien en “Cancelar” para salir sin guardar.



2.4. Alarmas

Seleccionando “Alarmas”, la barra de navegación muestra las 2 páginas contenidas en la sección:

- Estado de Alarmas
- Cronología de Alarmas

2.4.1. Estado de Alarmas

La página de Alarmas permite ver el estado actual de las alarmas que pueden provocar los instrumentos de la instalación.

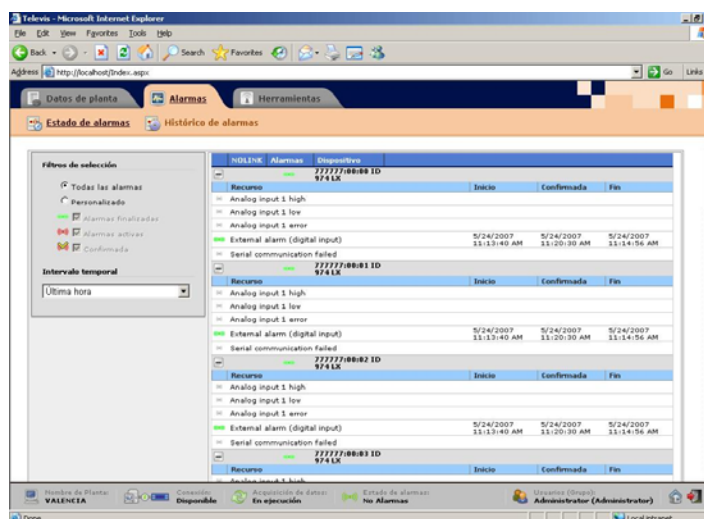
En la parte izquierda de la página, hay una sección

denominada “Filtros de selección” que permite seleccionar la tipología de alarmas que se desea visualizar.

Seleccionando “Todas las alarmas”, es posible Visualizar todas las alarmas que se pueden gestionar para cada instrumento de la instalación,.

En cambio, seleccionando “Personalizada”, el usuario sólo puede visualizar algunos tipos de alarmas y escoger entre 3 tipologías:

- Alarmas Restablecidas
- Alarmas activas (¡está siempre seleccionada!)
- Confirmado (alarmas confirmadas)



La tabla que se visualiza contiene la lista de instrumentos en los que están activas las alarmas seleccionadas. El inicio de cada sección de la tabla contiene la dirección y el nombre del elemento que se está examinando. Junto a cada instrumento de la tabla se indica:

- La eventual falta de conexión del instrumento que se está examinando (NOLINK - ver párrafo Iconos)
- El estado de alarma más grave presente entre los recursos del instrumento (Alarmas - ver Iconos)

Cada alarma de la lista presenta la siguiente información

- Icono Estado (indica al lado de cada alarma el estado actual, ver el párrafo Icono)
- Recurso asociado (indica el tipo de alarma y el recurso asociado al cual se refiere)
- Fecha y hora inicial (señalización de alarma)
- Fecha y hora de confirmación (visualización de la alarma)
- Fecha y hora final (restablecimiento de la señalización de alarma)

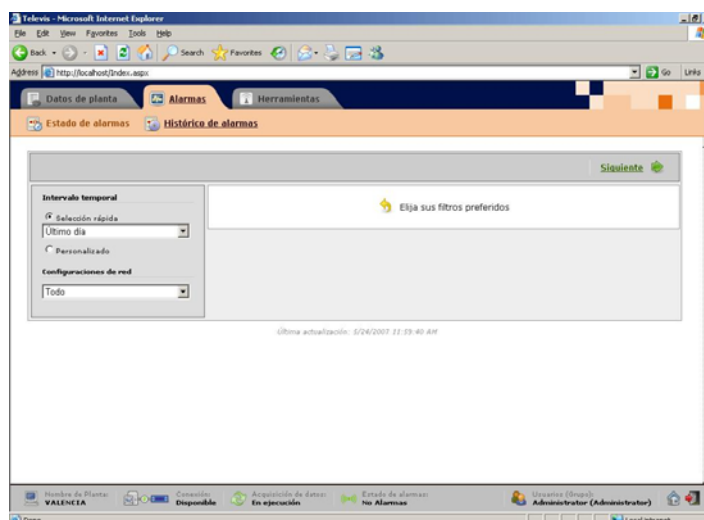
2.4.2. Cronología de Alarmas

La “Cronología de alarmas” es un instrumento de consulta que el usuario puede utilizar para ver los informes sobre todas las alarmas registradas por TelevisNet durante la monitorización normal de la instalación.

Es posible crear informes personalizados según la tipología y el período de registro de cada alarma.

En primer lugar, el usuario debe seleccionar las alarmas que se visualizarán en la tabla configurando de forma oportuna dichos elementos:

- **Intervalos de validez:** si el usuario escoge la modalidad “Rápida”, tendrá a su disposición 4 intervalos temporales predeterminados (Última hora, Últimas



6 horas, Últimas 12 horas, Último día, Última semana, Último mes, Último año, Siempre); escoger uno de ellos. En cambio, si el usuario desea configurar un determinado intervalo de tiempo, deberá escoger la modalidad “Personalizada”. De este modo, podrá configurar Año, Mes, Día, horas y Minutos de inicio y fin de intervalo.

- **Configuración de red:** el usuario puede seleccionar la configuración del sistema del que desea conocer la cronología de alarmas. Con cada modificación de la estructura del sistema monitorizado, Televis crea una nueva configuración para que el usuario pueda realizar informes más exactos sobre los datos y las alarmas según sea necesario.

Una vez finalizada la configuración de cada campo, hacer clic en “Siguiente”.

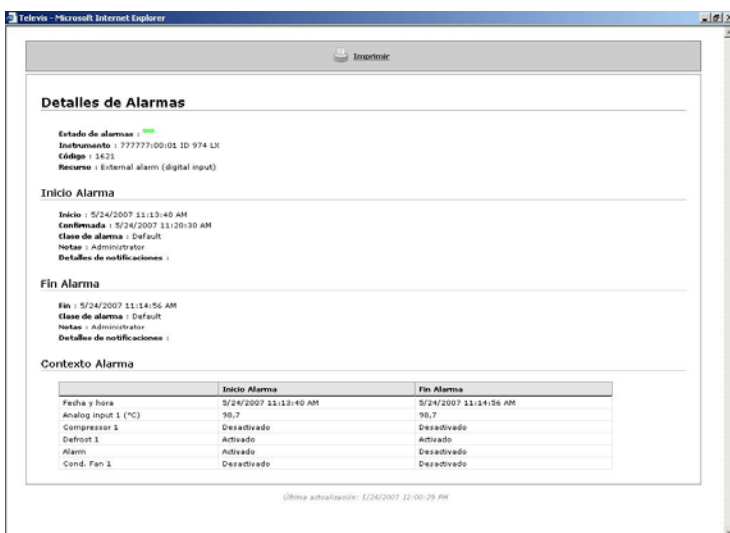
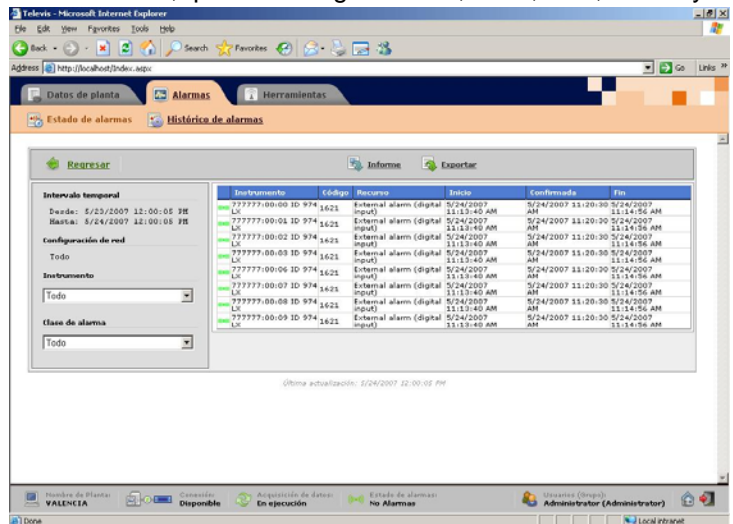
En la pantalla sucesiva se visualiza la tabla que contiene los datos requeridos.

En la parte izquierda de la pantalla, hay un resumen de los datos relativos al intervalo temporal que está siendo examinado (fecha y hora de inicio y de fin de intervalo) y se indica la configuración seleccionada. También es posible ver las alarmas de uno o de todos los instrumentos de la instalación y configurar la clase de alarma deseada. (ver manual TelevisNet).

La tabla visualizada contiene la lista de alarmas seleccionadas; es posible obtener la siguiente información sobre cada una de ellas:

- Estado (se indica, mediante un icono, el estado de alarma al finalizar el intervalo de validez predeterminado)
- Instrumento
- Código
- Recurso asociado
- Inicio (Fecha y hora de señalización de alarma)
- Confirmado (Fecha y Hora de visualización de alarma)
- Fin (Fecha y hora final de señalización de alarma)

El usuario puede ver el estado de las notificaciones y el contexto de la alarma haciendo clic en el icono de la alarma:



- **Inicio de Alarma:** La tabla visualizada contiene las fechas y los relativos horarios de inicio y de confirmación de la alarma seleccionada, la clase de alarma y las notas registradas para la misma.

Se enumerarán todas las modificaciones efectuadas en dicha alarma, indicando el tipo de destino (FAX, SMS, e-mail etc....), la dirección (o número) del destinatario, el estado de la notificación y la fecha/hora de envío de dichas modificaciones.

- **Fin de Alarma:** La tabla visualizada contiene las fechas y los relativos horarios en los cuales la señalización de alarma finaliza, la clase de alarma y las notas. Asimismo, se enumerarán todas las modificaciones efectuadas en dicha alarma (con las mismas modalidades descritas para la carpeta **Inicio de Alarma**).
- **Contexto de Alarma:** La carpeta contexto contiene los datos de todos los recursos de dicho instrumento en el instante previo al de alarma (temperatura detectada por las sondas, estado de los recursos conectados, por ejemplo: compresores, ventiladores, etc....).

Es posible volver a la pantalla anterior para modificar la configuración de visualización haciendo clic sobre el enlace "Anterior".

Escoger, como ya descrito anteriormente, el enlace "Anterior" para configurar nuevamente los atributos de visualización.

Haciendo clic en el enlace "Exportar", el usuario puede abrir y guardar la tabla en formato Excel.

Haciendo clic en el enlace "Imprimir", el usuario puede imprimir los datos visualizados.

2.5. Funciones

La tercera sección de la aplicación web se denomina Funciones. Seleccionando desde la barra de navegación la conexión, se visualizarán dos enlaces a las pantallas Mandos y Parámetros.

A continuación, se describen las funciones.

2.5.1. Mandos

Los mandos de red permiten activar o desactivar las funciones específicas de los instrumentos.

Es posible activar dicha función en uno o más instrumentos contemporáneamente, con una sola operación.

Realizar los siguientes pasos:

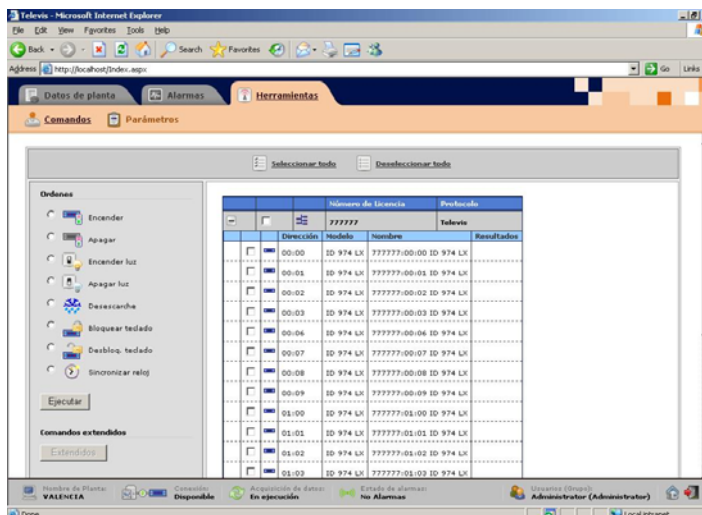
- seleccionar la función que se desea activar o desactivar
- seleccionar los instrumentos destinatarios del mando
- pulsar la tecla "Ejecutar" para iniciar el proceso

Inmediatamente después de pulsar "Ejecutar", el programa muestra, para cada instrumento seleccionado, la confirmación del envío del mando en la columna "Resultado"; pocos segundos después, el mando es verificado y la información es reemplazada por el resultado efectivo: "Ejecutado" para los comandos que se han efectuado con éxito, "Error" para los mandos no ejecutados debido a un error del instrumento, o bien "No disponible" cuando el instrumento no disponga de la función requerida.

NOTA: La lista de mandos muestra el número máximo de mandos disponibles y es independiente de los mandos realmente disponibles para los instrumentos de la lista. Si el instrumento no está habilitado para ejecutar la función requerida, se obtendrá la respuesta "No disponible".

Por ejemplo, es posible enviar el mando "Sincr. reloj" a todos los instrumentos, pero únicamente los instrumentos que dispongan de reloj interno ejecutarán el mando.

NOMBRE: Si hay dispositivos que soporten mandos extendidos, se dispondrá de las funciones "Mandos Extendidos": éstos se ejecutan desde el menú correspondiente y la tecla "Mandos extendidos" de la sección izquierda de la página.



2.5.2. Parámetros

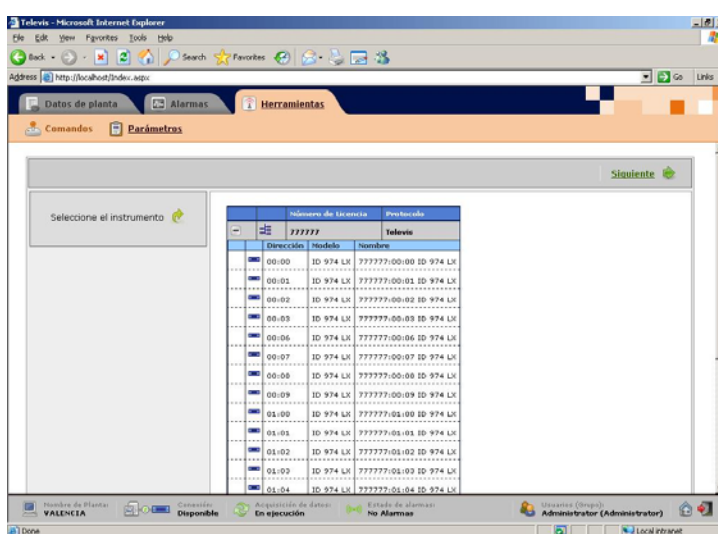
La sección Parámetros, en Funciones, permite gestionar el mapa de parámetros de cada instrumento del sistema monitorizado.

Seleccionar en la página de inicio el instrumento que se desea configurar: hacer clic sobre la línea de la tabla correspondiente al instrumento que se desea configurar. Cuando un instrumento se selecciona con éxito, el elemento de la tabla se visualiza en "amarillo".

Para proseguir, hacer clic en "Siguiente".

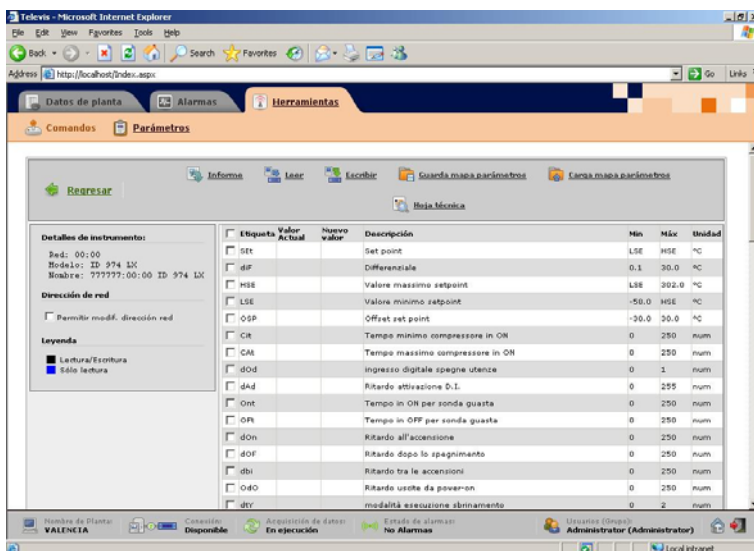
El sistema propondrá en la pantalla sucesiva la lista de parámetros y la información disponible, como por ejemplo, descripción, rango y unidad de medida. Se visualizan 2 nuevas columnas:

- **Valor actual** (columna inicialmente vacía)
- **Nuevo valor** (columna que se ha de utilizar para insertar nuevos valores cuando se desea modificar la configuración de un parámetro)



Junto con la tabla, se visualizan algunos parámetros de funciones que pueden activarse desde los siguientes enlaces:

- **Leer:** permite leer los parámetros del instrumento y visualizarlos en la columna **Valor Actual** de la tabla (se leerán todos los parámetros seleccionados mediante la casilla de verificación presente junto a cada uno de ellos).
- **Escribir:** escribe los valores insertados en la columna **Nuevo Valor** en el instrumento, las eventuales casillas en blanco no se escribirán.
- **Abrir:** permite seleccionar un archivo (en formato .dat) de parámetros y sustituir los valores visualizados con aquellos contenidos en el archivo. El programa verifica la correspondencia con el tipo de instrumento al leer los parámetros.
- **Guardar:** permite guardar todo el mapa de parámetros en un archivo .dat. Dicho archivo podrá ser visualizado en el futuro o podrá ser aplicado a otros instrumentos del mismo tipo.
- **Imprimir:** permite imprimir una copia de la tabla de parámetros visualizada. La impresión se completa con la información sobre el autor, el instrumento de referencia y la fecha.



NOTA: Las operaciones de lectura y escritura de los parámetros se limitan a las líneas seleccionadas. La casilla de la izquierda de la etiqueta permite seleccionar o deseleccionar parámetros individuales. La casilla sobre el título permite seleccionar o deseleccionar todos los parámetros.

Es posible imprimir los mapas de parámetros con todos los detalles.

2.6. Instalación

No requiere instalación

Utilizar Internet Explorer 6.0 o superior. El navegador debe instalarse en uno de los idiomas soportados por Televis.

2.7. Acceso a las instalaciones

La configuración de la conexión con TelevisNet depende de la estructura de red en la que el usuario desea instalar la aplicación.

A continuación, se describe cómo configurar la conexión entre el ordenador donde se desea visualizar la aplicación web y el ordenador donde se ejecuta TelevisNet.

Visualización local

Para los casos en los que el usuario desee utilizar la aplicación web en el mismo ordenador donde se ejecuta TelevisNet.

Encender Explorer desde el icono (Icono) o bien

Activar el menú Inicio → Programas → Eliwell → Televis System, y seleccionar TelevisNet Web. Se abrirá una ventana del navegador y la aplicación web se ejecutará de forma automática.

También es posible activar la aplicación web abriendo la ventana del navegador y escribiendo en la barra de direcciones la palabra **"localhost"**.

Red LAN / WAN (VPN)

Para visualizar mediante una aplicación web los datos detectados por TelevisNet dentro de una red, hay que abrir una ventana del navegador y escribir en la barra de direcciones el nombre o la dirección IP del ordenador donde está instalado TelevisNet.

Internet, TelevisNet es accesible mediante IP estático

Para efectuar una conexión remota con TelevisNet instalado en un ordenador accesible en la red Internet mediante una dirección IP estática, hay que abrir una ventana del navegador y escribir en la barra de direcciones el IP del punto de acceso a TelevisNet. Si se utiliza un Enrutador ADSL, dicho IP será el asignado por el proveedor y configurado en el enrutador.

Conexión punto a punto mediante módem

Si el usuario necesita efectuar una conexión mediante módem con un **TelevisNet**, debe realizar las siguientes operaciones:

- Crear una nueva conexión remota configurando la llamada hacia el número de teléfono de la instalación, nombre de usuario "TSUser" y contraseña "TS" o aquella eventualmente reconfigurada en fase de configuración de **TelevisNet** (debe efectuarse únicamente en la primera conexión con una instalación).
- Ejecutar la nueva conexión creada.
- Tras haber iniciado la conexión, se deberá detectar la dirección IP de **TelevisNet** visualizando el estado de la conexión activa (ver figs. A y B).
- Abrir una ventana del navegador y escribir en la barra la dirección IP del servidor.

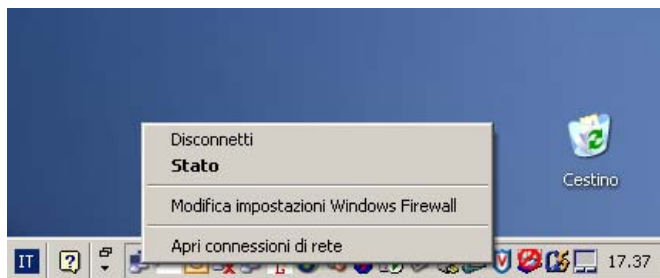


Fig. A

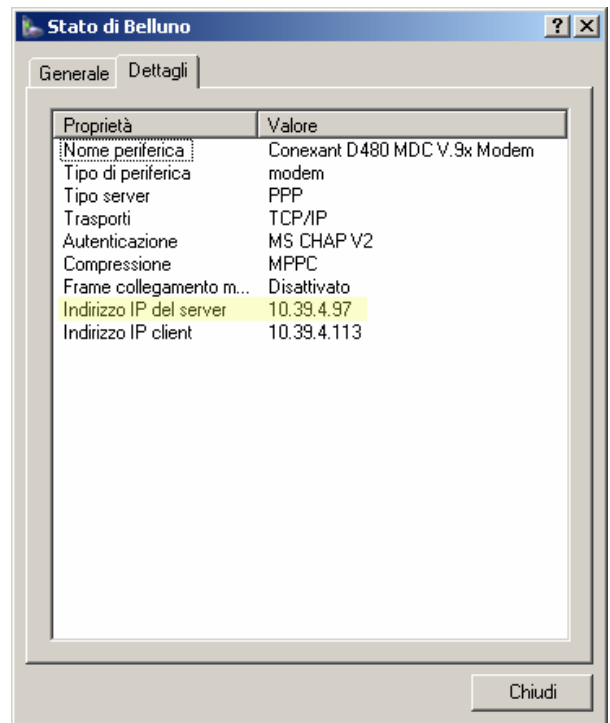


Fig. B

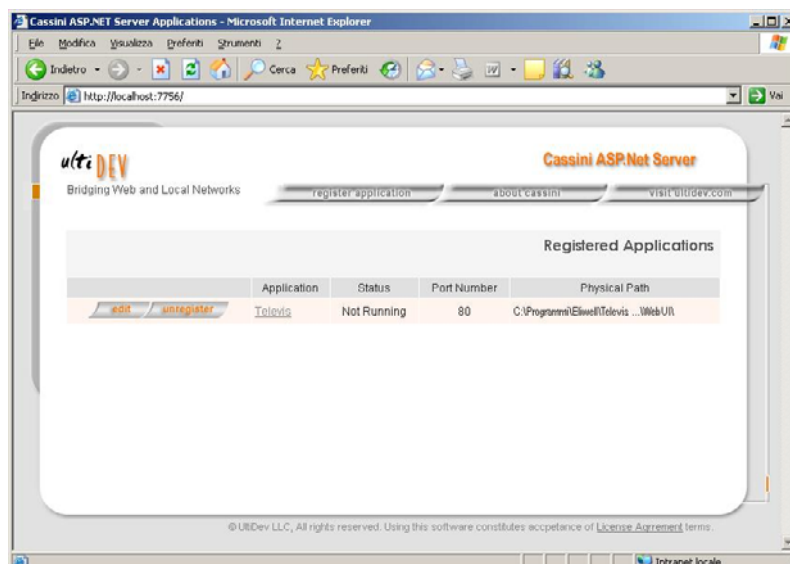
Conexión mediante enrutador

Se requiere una instalación **TelevisNet** en un ordenador con dirección IP privada, conectado a una red LAN con servidor de dominio. Si en la misma red está conectado otro ordenador con IP público, es posible configurar las configuraciones de enrutamiento de dicho ordenador para que las solicitudes recibidas desde ubicaciones remotas en la puerto HTTP 80 puedan ser redireccionadas al ordenador con IP estático en el que está instalado **TelevisNet**.

2.8. Configuración del puerto Cassini Web Server

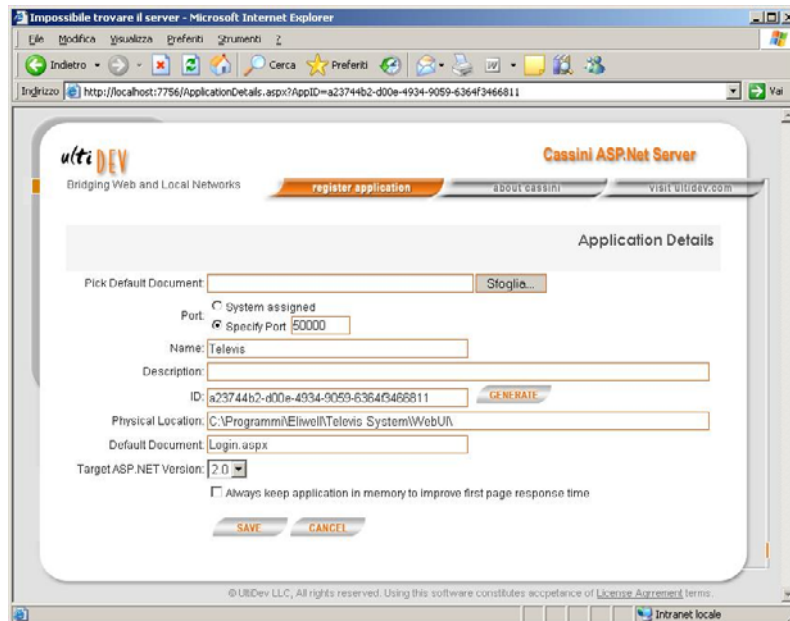
La aplicación web de Televis y la instalación del software están soportadas por Web Server Cassini. El puerto habilitado por Windows para la comunicación es el HTTP 80. Si dicho puerto ya está siendo utilizado por otros servicios (Web Server u otros), es necesario modificar el valor del puerto de comunicación para la aplicación web de Televis. Para modificar el valor del puerto:

- Abrir **Menú Inicio → Programas → UltiDev → Cassini Web Server → Cassini Explorer**
- Hacer clic en "Editar" en la aplicación Televis (ver fig. 1)



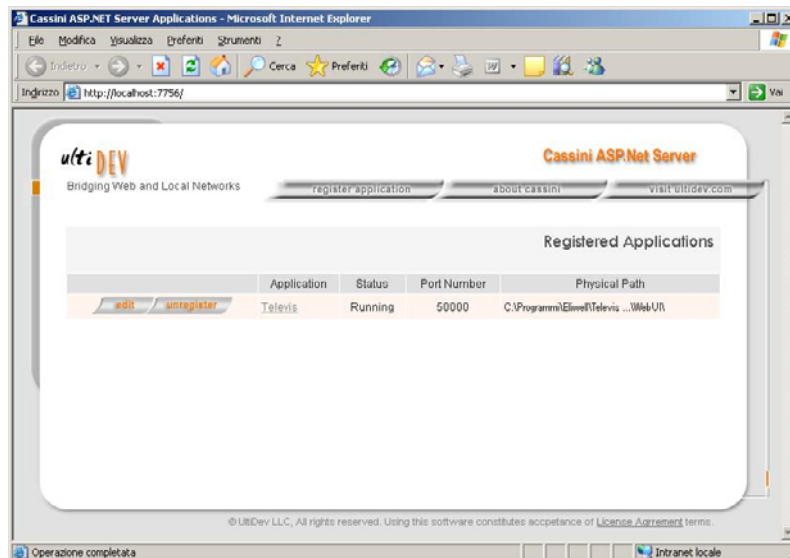
- Hacer clic en "Editar" en la aplicación Televis (ver fig.1)

Fig. 1



- Modificación del valor predeterminado (campo Port: Specify Port) desde 80 hasta un valor comprendido entre 49152 y 65535 (rango aconsejado). Por ejemplo, configurar el puerto 50000 (ver fig. 2)
- Hacer clic en "Guardar"

Fig. 2



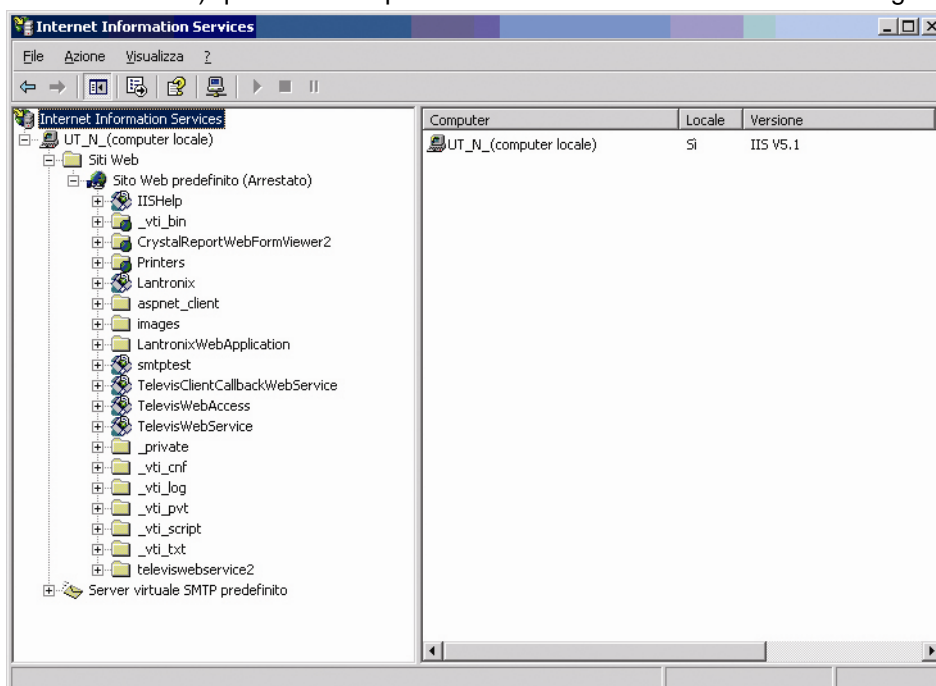
- Verificar que el nuevo puerto esté correctamente registrado

Fig. 3

- Ejecutar el programa:
Menú Inicio → Programas → UltiDev → Cassini Web Server → Reiniciar Cassini for ASP.NET 2.0 Service

2.8.1. Requisitos del sistema

Antes de instalar Televis WEB, el usuario debe comprobar que el estado de las eventuales aplicaciones web con IIS (u otros servidores Web) que utilicen el puerto **80** sea "Parado" como muestra la siguiente figura:



IIS u otros servidores web pueden ser reiniciados únicamente después de haber modificado el puerto configurándolo con uno diferente de 80.

Como alternativa, después de la instalación de Televis WEB, es posible modificar el puerto para el Web Server Cassini según la 2.8 No olvidar que si se modifica el valor por defecto (80) del puerto de Televis WEB, será necesario escribir el puerto en el url del navegador como en el siguiente ejemplo: "http://televiscomputername:port".

2.9. Internet Explorer

2.9.1. Configuración de idiomas no soportados

El idioma por defecto de la aplicación web de Televis es el idioma predeterminado en el navegador. Si el idioma predeterminado en el navegador no está incluido entre aquellos que actualmente soporta Televis, se propone el inglés. Este criterio se puede modificar de la siguiente manera:

1. Identificar el código de **culturas** asociado al idioma predeterminado en el navegador.
2. Agregar la siguiente entrada al archivo de configuración **TelevisApplicationServer.exe.config** en la sección

<cultures>:

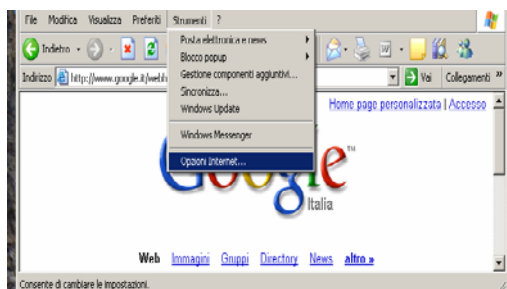
```
<add key="[BrowserLangCulture]" value="[TelevisLangCode]" />
```

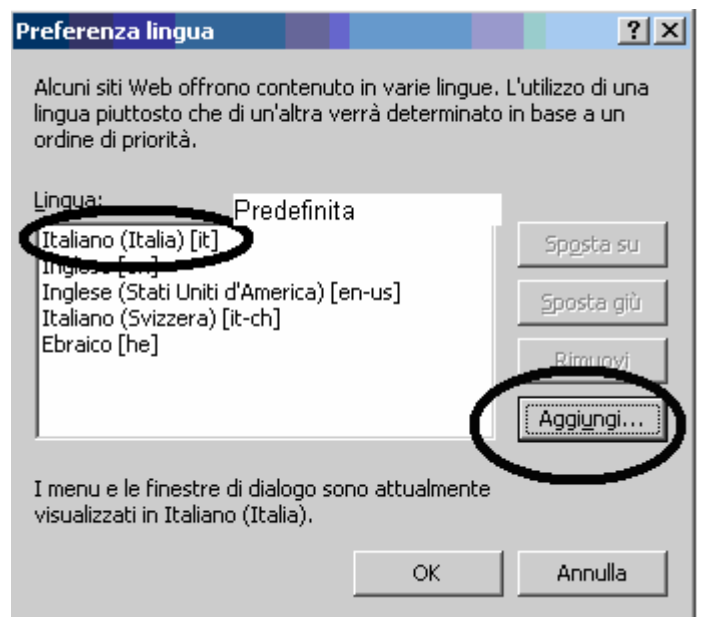
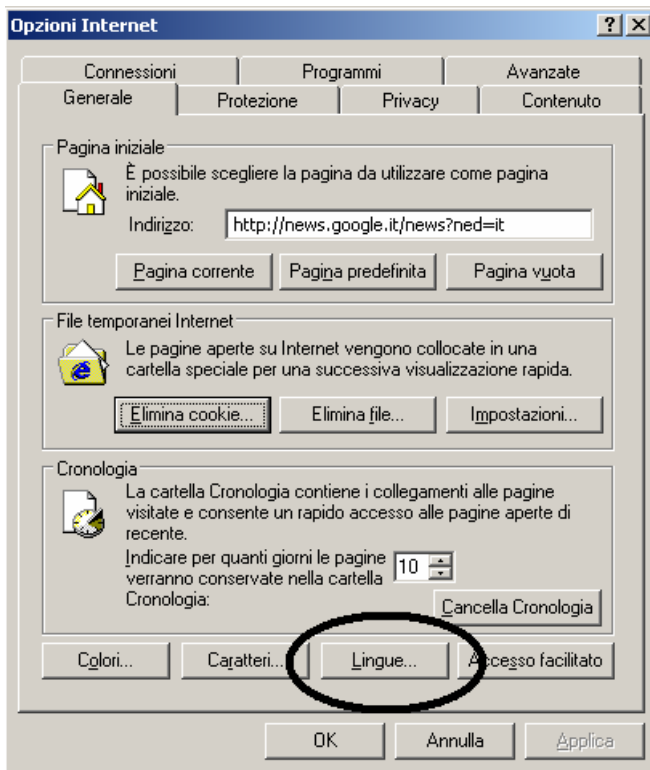
Por ejemplo, la siguiente entrada asocia el idioma uzbeko al ruso

```
<add key="uz-RU" value="79" />
```

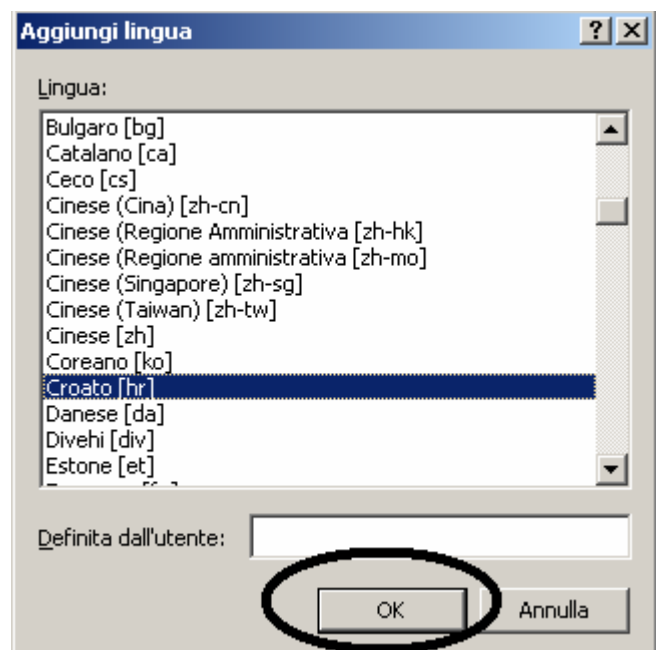
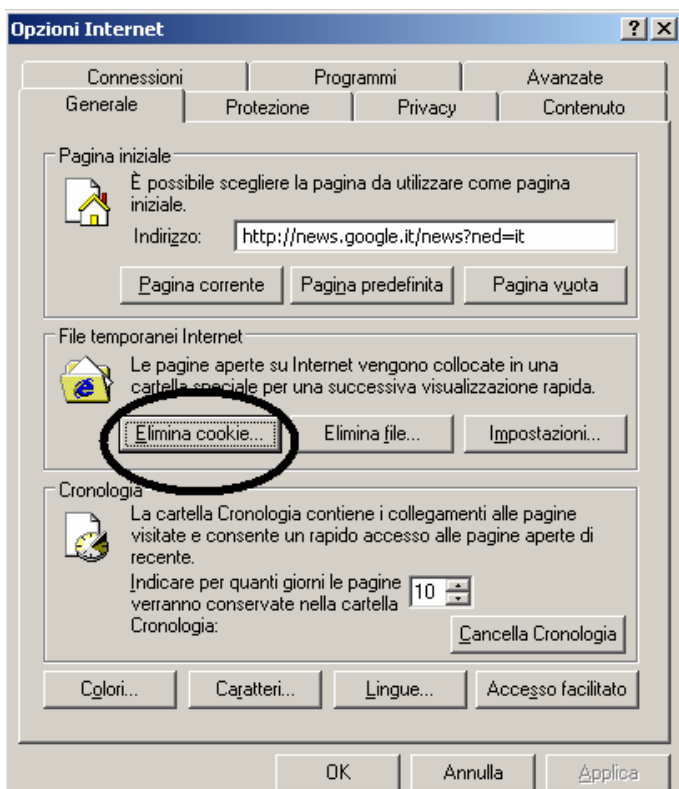
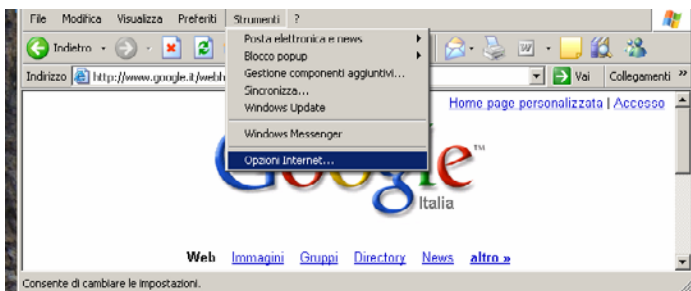
Eliminar los **cookies** del navegador. Esto permite evitar que el idioma por defecto propuesto en la identificación sea el guardado en los **cookies** durante un acceso precedente; las configuraciones guardadas en los **cookies** tienen prioridad sobre las configuraciones del navegador.

Asignar un idioma predeterminado a Internet Explorer





Eliminar los cookies de Internet Explorer



2.10. Problemas detectados y Soluciones

2.10.1. Carácter guión bajo ('_') en el nombre del WebServer

El nombre del ordenador que hospeda el Web Server no puede contener **guión bajo** ('_'). Este problema está relacionado con la administración de páginas ASP.NET de parte de .NET Framework.

Las soluciones pueden ser las siguientes:

- Cambiar el nombre del ordenador
- Utilizar la dirección IP del servidor en lugar del nombre en la barra de direcciones del navegador
- Editar el archivo **\$DISK:\WINDOWS\system32\drivers\etc\hosts** de **clients** (donde se utiliza el navegador) e introducir un **alias** en la dirección IP del ordenador que no contenga el carácter **guión bajo** ('_').

2.10.2. Navegación con el botón 'Anterior' del Navegador

Para navegar en las páginas de Televis WEB se deben utilizar los botones de las páginas de la aplicación. No utilizar los botones **Anterior** y **Siguiente** del navegador, ya que podrían alterar la gestión del flujo y la consistencia de los datos.

2.11. Archivos de Configuración

TelevisRemotingClient.config y TelevisRemotingServer.config

El archivo **TelevisRemotingClient.config** está ubicado en la carpeta
\$PATH/Eliwell/TelevisSystem/WebUI/WebAccess

de la aplicación Web.

El archivo **TelevisRemotingServer.config** está ubicado en la carpeta
\$PATH/Eliwell/TelevisSystem/ApplicationServer

del servidor de aplicaciones (donde está instalado Televis Net)

Los dos archivos, que pueden estar ubicados en ordenadores diferentes, deben estar alineados sobre el número de puerto utilizado (por defecto 3333), sobre el tipo de formateador (por defecto, binario) y sobre el tipo de protocolo (por defecto TCP).

Generalmente, el usuario o instalador debe operar únicamente sobre el archivo **TelevisRemotingClient.config** para modificar el nombre del servidor cuando la parte web y la parte Servidor de Aplicaciones están instaladas en ordenadores distintos. A continuación, se indica el contenido del archivo resaltando el punto en el que deben efectuarse operaciones para realizar las eventuales modificaciones:

```
<?xml version="1.0" encoding="utf-8" ?>
<configuration>
  <system.runtime.remoting>
    <application>
      <client>
        <wellknown
          type="Invensys.Televis.CoreLibrary.Televis,
Invensys.Televis.CoreLibrary"
          url="tcp://localhost:3333/Televis.rem"/>
        <channels>
          <channel ref = "tcp client">
            <clientProviders>
              <formatter ref="binary"/>
            </clientProviders>
          </channel>
        </channels>
      </client>
    </application>
  </system.runtime.remoting>
</configuration>
```


El puerto sobre el que Server de Aplicaciones monitoriza el proceso puede obtenerse tanto desde el archivo **TelevisRemotingServer.config** como desde el icono ubicado en la barra de tareas de Windows (como se indica en la figura).



TelevisApplicationServer.exe.config

Representa el archivo de configuración del programa que suministra los datos a la aplicación WEB.

En el archivo de configuración de este proceso, se describen únicamente las secciones de interés para el usuario final. Antes de realizar modificaciones de cualquier tipo, se aconseja guardar una copia del archivo original.

<appSettings>

<!-- Contiene el número máximo de handles que deben monitorizarse en DAMServer.exe para verificar en qué puerto serial COM se ha reconocido y configurado la red Televis. -->

<add key="MaxComHandles" value="10"/>

<!-- Contiene la string que se visualiza al colocar el ratón sobre el icono de la barra de tareas de Windows -->

<add key="NotifyIconLabel" value="Televis Application Server"/>

<system.diagnostics>

<!-- Permite configurar el nivel de rastreo. Los valores admitidos son: **Off**, **Verbose**, **Critical** y **All**. Por defecto es **Off**. El valor por defecto sólo se puede modificar para efectuar el diagnóstico de errores. Al finalizar dicho diagnóstico, debe restablecerse el valor **Off** para evitar el crecimiento desmesurado de los archivos de log. -->

<add name="TelevisSwitch" value="Off" />

<cultures>

<!--Esta sección permite controlar el tipo de culturas (con información sobre el formato de números, fechas, etc.) asociada a todos los idiomas soportados por Televis. A través de esta sección es posible, por ejemplo, controlar el formato de la fecha y de los números visualizados en las páginas de presentación de datos. -->

<!-- Por ejemplo, efectuando la identificación en inglés, las fechas se visualizan en formato europeo -->

<add key="en-GB" value="44" />

<!-- Efectuando la identificación en inglés, las fechas se visualizan en formato de EE.UU. -->

<add key="en-US" value="44" />

<!-- Efectuando la identificación en italiano, las fechas se visualizan en formato europeo -->

<add key="it-IT" value="39"/>

<connectionStrings>

<!--Sección que puede modificarse sólo según las indicaciones del soporte técnico Eliwell -->

Web.Config

Modificar y guardar este archivo implica el reinicio automático de la aplicación web perdiendo así los datos de la sesión: de hecho, todos los usuarios conectados en ese momento deberán regresar nuevamente a la página de identificación.

Antes de realizar modificaciones de cualquier tipo, se aconseja guardar una copia del archivo original.

<appSettings>

```
<!-- Si se configura como true, las etiquetas de la interfaz de usuario aparecen con el código que las identifican, independientemente del idioma seleccionado. -->
```

```
<add key="ShowLabelCode" value="false" ></add>
```

```
<!-- Administra el tiempo (en segundos) mínimo de actualización del estado de las adquisiciones de Televis. El valor de dicho estado se actualiza sólo al actualizar la página (no automáticamente), pero nunca antes del tiempo de latencia configurado -->
```

```
<add key="CheckAcquisitionTimeSpan" value="60" />
```

```
<!-- Controla si la información relacionada con la página se guarda en ViewState o bien en la Sesión del lado del servidor. Por defecto, configurado como true. Modificable sólo según las indicaciones del soporte técnico Eliwell. -->
```

```
<add key="SaveViewstateServerSide" value="true" >
```

```
<!--Configuran el valor de tiempo en segundos de la actualización automática de las páginas de tiempo real y de identificación. -->
```

```
<add key="RTDTRefreshTime" value="120" />
```

```
<add key="ASRefreshTime" value="120" />
```

```
<add key="PIRefreshTime" value="120" />
```

<System.Web>

```
<!-- Sección que no reviste interés para el usuario final. No debe ser modificada -->
```

3. Interfaz de acceso web para palmares

Se encuentra disponible la función que permite a los usuarios acceder a los datos monitorizados por TelevisNet, incluso desde dispositivos palmares o similares que contengan un navegador Internet.

A continuación, se describen las funciones de la aplicación para dispositivos palmares y los procedimientos necesarios para su uso:

Acceso a la página inicial

Para acceder a la aplicación que permite consultar los datos detectados por TelevisNet en la instalación monitorizada es necesario:

- encender el navegador instalado en el dispositivo;
- escribir la dirección IP o el nombre del ordenador en el que está instalada la licencia Televis.

El navegador mostrará la página inicial de identificación. Escribir en los campos correspondientes el Nombre de Usuario y la Contraseña (el Nombre de Usuario y la Contraseña utilizados para acceder a TelevisNet).

La página equivale a la página de identificación de la aplicación web; también en este caso es posible seleccionar el idioma de la aplicación en la casilla desplegable presente.

Además, se visualiza en la parte superior de la página la barra de estado que contiene los iconos que describen

- el nombre de la instalación monitorizada
- el estado de conexión de TelevisNet con la instalación
- el estado de las adquisiciones
- el estado de las alarmas detectadas por Televis
- el enlace a la página inicial (no está presente en la barra de estado de la página de identificación)

La barra de estado se visualiza en todas las pantallas que componen la aplicación.

Una vez introducidos los valores de Nombre de Usuario y Contraseña, es posible guardar las configuraciones para futuros accesos y hacer clic en la tecla "Enter" para acceder a la página sucesiva.



Página Alarmas



Una vez realizadas las operaciones de identificación, el sistema mostrará el estado actual de las alarmas detectadas por Televis en la instalación monitorizada.

Esta pantalla está formada por la barra de estado y la tabla de alarmas.

En la parte superior de la tabla hay 2 campos de selección:

- **Time Intervals:** permite seleccionar las alarmas que se visualizarán según los intervalos de tiempo durante los cuales han sido detectadas. Desde la casilla desplegable, también es posible seleccionar uno de los valores presentes: Siempre, último día....
- **Icono:** la casilla de verificación que hay al lado permite visualizar (cuando está seleccionada) todas las alarmas activas y no activas en la tabla inferior. La visualización por defecto (ver la figura de al lado) prevé la presencia en la lista únicamente de las alarmas activas.

En la tabla se enumeran los instrumentos que componen la instalación, para cada instrumento, se incluye la siguiente información:



- **Identificación de Instrumento:** para cada instrumento se indica: la descripción (dirección y nombre del instrumento en la columna Devices/Resources) y el icono que describe el estado de alarmas más importante para dicho instrumento (en la columna Alarms).
- **Recurso:** se enumeran todos los recursos de cada instrumento. Para cada recurso se visualiza: La descripción de la alarma y el icono que describe el estado de alarma.

De este modo, se enumeran todas las alarmas presentes en la instalación monitorizada.

Desde esta pantalla, es posible acceder a la visualización de los datos recogidos por Televis haciendo clic en **Identificación de Instrumento**.

Datos en tiempo real

En la pantalla alarmas, hacer clic en el instrumento para ver los datos en tiempo real.

La pantalla Datos en tiempo real está formada por la barra de estado y por la tabla. La barra de encabezado de tabla comprende:

- La dirección y el nombre del instrumento
- El icono que describe el estado de alarma más importante entre los recursos del instrumento
- Los iconos que describen el estado de los usuarios

Los elementos que componen la tabla son los recursos del instrumento. Cada línea de la tabla corresponde a un recurso:

- Icono de tipo de recurso
- Nombre del recurso
- Valor actual del recurso

El nombre de cada recurso es un enlace que permite el acceso a la cronología de datos.

Haciendo clic sobre uno de los recursos visualizados es posible acceder a una pantalla que muestra los valores precedentemente registrados por la misma.



Tabla cronológica de datos



La página está compuesta por una lista de registros realizados sobre el recurso seleccionado en la página **Datos en tiempo real**.

La pantalla muestra los valores recogidos por el recurso en las 6 horas precedentes. El sistema realiza 4 mediciones por hora y la pantalla muestra hasta 24 valores por cada recurso monitorizado.

Cada línea de la tabla corresponde a una medición y contiene la siguiente información:

- Fecha y hora
- Valor del recurso

NOTA: en la parte inferior de las 2 páginas de visualización de datos (**Datos en tiempo real** y **Tabla cronológica de datos**) se visualiza la barra progresiva, que indica el estado de la operación de carga de datos.



Eliwell Controls S.r.l.

Via dell' Industria, 15 Zona Industriale Paludi
32010 Pieve d' Alpago (BL) Italy
Telephone +39 0437 986 111
Facsimile +39 0437 989 066

Sales:

+39 0437 986 100 (Italy)
+39 0437 986 200 (other countries)
saleseliwell@invensyscontrols.com

Technical helpline:

+39 0437 986 300
E-mail techsuppeliwell@invensyscontrols.com

www.eliwell.it

ISO 9001

