

# TelevisGo Migration Tool

## Manuale Utente

12/2020



Le informazioni fornite nella presente documentazione contengono descrizioni generali e/o caratteristiche tecniche delle prestazioni dei prodotti in essa contenuti. La presente documentazione non intende sostituire e non deve essere utilizzata per la determinazione dell'idoneità o dell'affidabilità di tali prodotti per le specifiche applicazioni degli utenti. Spetta ad ognuno di tali utenti o integratori eseguire l'analisi dei rischi, la valutazione e il collaudo appropriati e completi dei prodotti con riferimento alla specifica applicazione del caso o del relativo impiego. Né Schneider Electric o Eliwell o alcuna delle sue società affiliate o controllate possono essere ritenute responsabili legalmente ed economicamente dell'eventuale uso scorretto delle informazioni contenute nella presente documentazione. Qualora si abbiano suggerimenti per l'apporto di migliorie o modifiche o si riscontrassero errori nella presente pubblicazione, si prega di comunicarcelo.

L'utente accetta di non riprodurre, se non per il proprio uso personale, non commerciale, tutto o parte di questo documento su qualsiasi supporto di qualsiasi tipo senza il permesso di Schneider Electric o Eliwell, dato per iscritto. L'utente accetta inoltre di non stabilire alcun collegamento ipertestuale a questo documento o al suo contenuto. Schneider Electric o Eliwell non concede alcun diritto o licenza per l'uso personale e non commerciale del documento o del suo contenuto, fatta eccezione per una licenza non esclusiva di consultarlo su una base "così com'è", a proprio rischio. Tutti gli altri diritti sono riservati.

Quando si installa o si adopera questo prodotto, devono essere rispettate tutte le norme statali, regionali e locali in materia di sicurezza del caso. Per motivi di sicurezza e per una maggiore garanzia di conformità ai dati del sistema documentati, le riparazioni dei componenti dovrebbero essere eseguite esclusivamente dal costruttore.

Quando si utilizzano dispositivi per applicazioni con requisiti tecnici di sicurezza, si devono seguire le istruzioni pertinenti. Il mancato utilizzo del software Eliwell o di altro software approvato con nostri prodotti hardware può essere causa di infortuni, danni oppure risultati operativi errati.

La mancata osservanza delle presenti informazioni può provocare infortuni o danni alle apparecchiature.

© 2020 Eliwell. Tutti i diritti riservati.



---

|                                     |          |
|-------------------------------------|----------|
| <b>Informazioni sulla sicurezza</b> | <b>5</b> |
| <b>Informazioni su...</b>           | <b>6</b> |
| <b>Introduzione</b>                 | <b>7</b> |
| Introduzione                        | 8        |
| Cronologia delle Versioni           | 8        |
| Compatibilità                       | 8        |
| <b>Interfaccia utente e uso</b>     | <b>9</b> |
| Interfaccia utente                  | 10       |
| Azioni preliminari                  | 10       |
| Procedura di backup                 | 11       |
| Procedura di ripristino             | 15       |



## Informazioni importanti

Leggere attentamente le presenti istruzioni ed esaminare visivamente l'apparecchiatura per acquisire dimestichezza con il controllore prima dell'installazione e/o della messa in funzione o prima di effettuarne la manutenzione. I seguenti messaggi speciali possono comparire ovunque nella presente documentazione o sull'apparecchiatura per informare su potenziali pericoli o richiamare l'attenzione su informazioni che chiarificano o semplificano una procedura.



L'aggiunta di questo simbolo a un'etichetta di sicurezza di segnalazione di "Pericolo" o "Avvertimento" indica che esiste un pericolo di natura elettrica che sarà causa di lesioni personali in caso di mancata osservanza delle istruzioni.



Questo è il simbolo di allarme di sicurezza. Si utilizza per avvisare l'utente di potenziali pericoli di lesioni personali. Rispettare tutti i messaggi di sicurezza che seguono questo simbolo al fine di evitare possibili infortuni con esiti anche fatali.

### **PERICOLO**

**PERICOLO** indica una situazione pericolosa che, se non evitata, **avrà conseguenze** fatali o provocherà gravi infortuni.

### **AVVERTIMENTO**

**AVVERTIMENTO** indica una situazione pericolosa che, se non evitata, **potrebbe avere conseguenze** fatali o provocare gravi infortuni.

### **ATTENZIONE**

**ATTENZIONE** indica una situazione potenzialmente pericolosa che, se non evitata, **potrebbe provocare** infortuni di lieve o moderata entità.

### **AVVISO**

**AVVISO** si utilizza per fare riferimento a prassi non connesse con lesioni fisiche.

## Nota bene

Le apparecchiature elettriche devono essere installate, usate e riparate solo da personale qualificato. Schneider Electric e Eliwell non si assumono responsabilità per qualunque conseguenza derivante dall'uso di questo materiale.

Una persona qualificata è una persona che ha le competenze e le conoscenze relative alla struttura e al funzionamento delle apparecchiature elettriche e alla loro installazione e ha ricevuto una formazione concernente la sicurezza atta a riconoscere ed evitare i pericoli implicati.

## Informazioni su...

### Scopo del documento

Il presente documento contiene le informazioni relative a TelevisGo Migration Tool per il backup/ripristino dei dati (database, applicazioni e licenza) di TelevisGo.

Leggere e comprendere il presente documento prima di utilizzare il tool software.

### Nota sulla validità

Questo documento è applicabile solo al prodotto TelevisGo Migration Tool.

Le caratteristiche tecniche dei dispositivi descritti nel presente manuale sono consultabili anche online sul sito Eliwell ([www.eliwell.com](http://www.eliwell.com)).

Le caratteristiche illustrate nel presente manuale dovrebbero essere identiche a quelle consultabili online. In base alla nostra politica di continuo miglioramento, è possibile che il contenuto della documentazione sia revisionato nel tempo per migliorare la chiarezza e la precisione. Nell'eventualità sussistano discrepanze tra manuale e informazioni online, fare riferimento a queste ultime.

È possibile scaricare la documentazione tecnica disponibile ed altre informazioni tecniche dal nostro sito web: [www.eliwell.com](http://www.eliwell.com)

### Informazioni relative al prodotto

L'integrità dei dati (database, applicativo e licenza) è legata alla corretta gestione dei permessi di accesso agli utenti del sistema operativo di TelevisGo.

#### AVVISO

##### FUNZIONAMENTO ANOMALO DELL'APPARECCHIATURA

- Impedire ai dispositivi in oggetto un accesso diretto o un collegamento diretto da parte di persone non autorizzate o azioni non autenticate.
- Isolare la rete industriale dalle altre reti all'interno dell'azienda.

**Il mancato rispetto di queste istruzioni può provocare danni alle apparecchiature.**

---

# Introduzione

---

## Contenuti

Questa sezione include i seguenti argomenti:

|                                 |   |
|---------------------------------|---|
| Introduzione .....              | 8 |
| Cronologia delle Versioni ..... | 8 |
| Compatibilità .....             | 8 |

## Introduzione

TelevisGo Migration Tool è un tool software che automatizza il Backup e Ripristino di TelevisGo.

La funzionalità principale è quella di eseguire il backup dei dati (database, applicativi e licenza) di un TelevisGo che deve essere aggiornato a Windows 10 32-bit per il ripristino dei dati una volta installato il nuovo Sistema Operativo.

TelevisGo Migration Tool gestisce:

- File applicativi e di configurazione
- Database
- Licenza

## Cronologia delle Versioni

| Versione Documento | Data Release | Descrizione    |
|--------------------|--------------|----------------|
| .00                | 10/12/2020   | Prima versione |

## Compatibilità

TelevisGo Migration Tool è compatibile con i supervisor TelevisGo che utilizzano i seguenti sistemi operativi:

- Windows 7 Embedded Standard
- Windows 10 32-bit IOT Enterprise LTSC 2019



---

# Interfaccia utente e uso

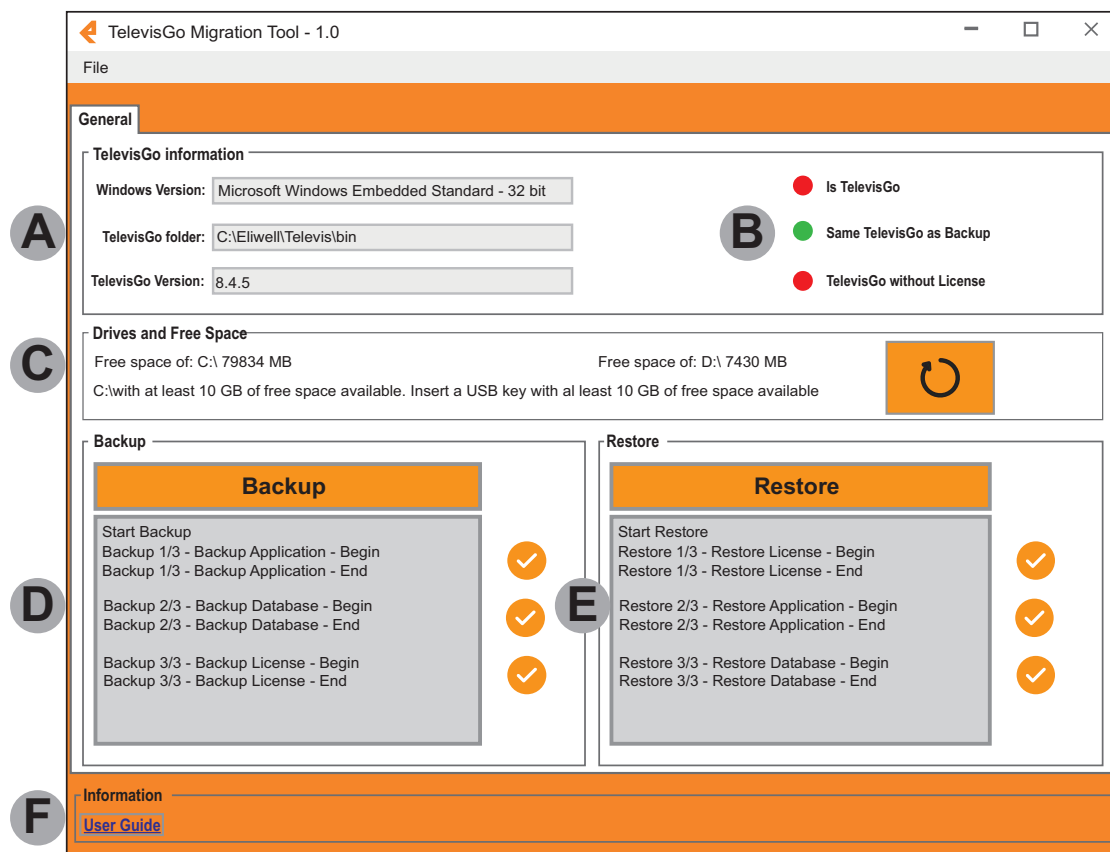
---


## Contenuti

Questa sezione include i seguenti argomenti:

|                               |    |
|-------------------------------|----|
| Interfaccia utente .....      | 10 |
| Azioni preliminari .....      | 10 |
| Procedura di backup .....     | 11 |
| Procedura di ripristino ..... | 15 |

## Interfaccia utente



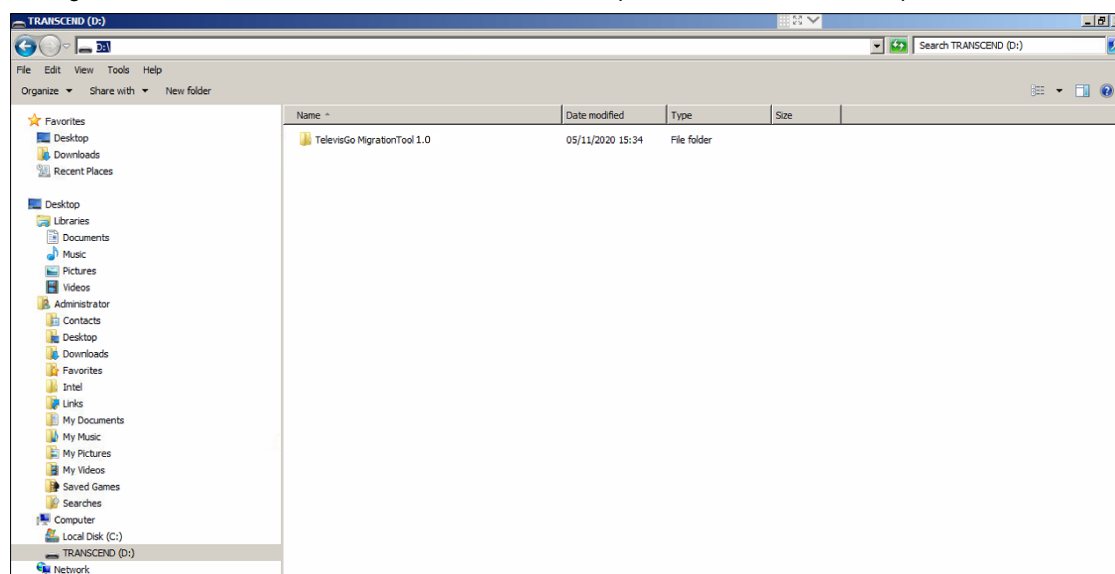
| Contenuto             | Label | Descrizione  |
|-----------------------|-------|--|
| TelevisGo information | A     | <ul style="list-style-type: none"> <li><b>Windows version:</b> visualizza il Sistema Operativo di TelevisGo.</li> <li><b>TelevisGo folder:</b> visualizza la cartella dove è stato installato il software di TelevisGo.</li> <li><b>TelevisGo version:</b> visualizza la versione installata del software di TelevisGo</li> </ul>  |
|                       | B     | <ul style="list-style-type: none"> <li><b>Is TelevisGo:</b> il sistema operativo è valido (verde) oppure no (rosso).</li> <li><b>Same TelevisGo as Backup:</b> TelevisGo è lo stesso dispositivo su cui è stato eseguito il backup dati (verde) oppure no (rosso).</li> <li><b>TelevisGo without License:</b> TelevisGo necessita del ripristino della licenza (verde) oppure no (rosso).</li> </ul>   |
| Drives and Free Space | C     | <p>Le informazioni visualizzate sono:</p> <ul style="list-style-type: none"> <li><b>Free space of: C:\:</b> visualizza lo spazio disponibile su disco di TelevisGo.</li> <li><b>Free space of: E:\:</b> visualizza lo spazio disponibile sul supporto esterno a TelevisGo.</li> <li><b>Info:</b> mostra la dimensione minima dello spazio richiesto per il backup del supervisore TelevisGo sul supporto esterno.</li> <li>Il pulsante  effettua il refresh e il ricalcolo dello spazio libero.</li> </ul> <p><b>Nota:</b> durante il backup/ripristino, i valori vengono aggiornati automaticamente al termine di ogni fase.</p> |
| Backup                | D     | Mostra il progredire del Backup (vedere <b>Procedura di Backup</b> ).  |
| Restore               | E     | Mostra il progredire del Ripristino (vedere <b>Procedura di Ripristino</b> ).  |
| Information           | F     | Link per accedere al presente Manuale.   |

## Azioni preliminari

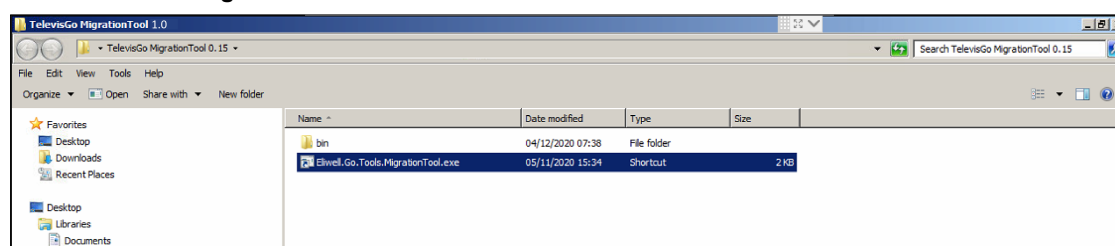
Decomprimere il file "TelevisGoMigrationTool\_1.0.zip" scaricabile dal sito eliwell ([www.eliwell.com](http://www.eliwell.com)) e copiare la cartella "TelevisGo MigrationTool 1.0" in una chiavetta USB con almeno 10 GB di spazio disponibile.

## Procedura di backup

Collegare la chiavetta USB a TelevisGo Windows 7 sul quale va effettuato il backup.



Con Esplora risorse, aprire la cartella "TelevisGo Migration Tool 1.0" e avviare il file eseguibile **Eliwell.Go.Tools.MigrationTool.exe** facendo click due volte sul nome del file.



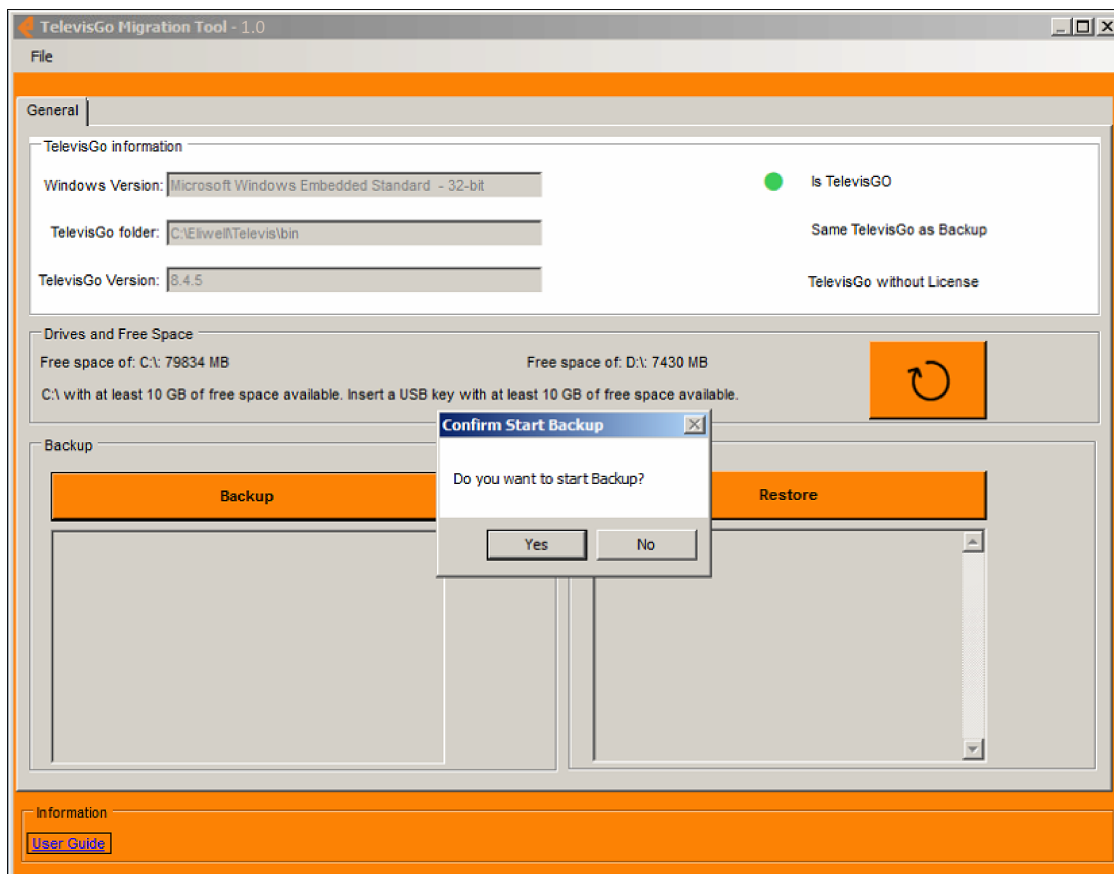
## AVVISO

### APPARECCHIATURA NON FUNZIONANTE

- TelevisGo Migration Tool va eseguito in modalità di Amministratore.
- Per i file di backup di TelevisGo utilizzare un supporto esterno (chiavetta USB).

**Il mancato rispetto di queste istruzioni può provocare danni alle apparecchiature.**

Premere il pulsante **Backup** e confermare premendo **"Yes"** nel pop-up di conferma.



Prima di eseguire il backup, verrà richiesto di inserire una password per proteggere gli archivi compressi.

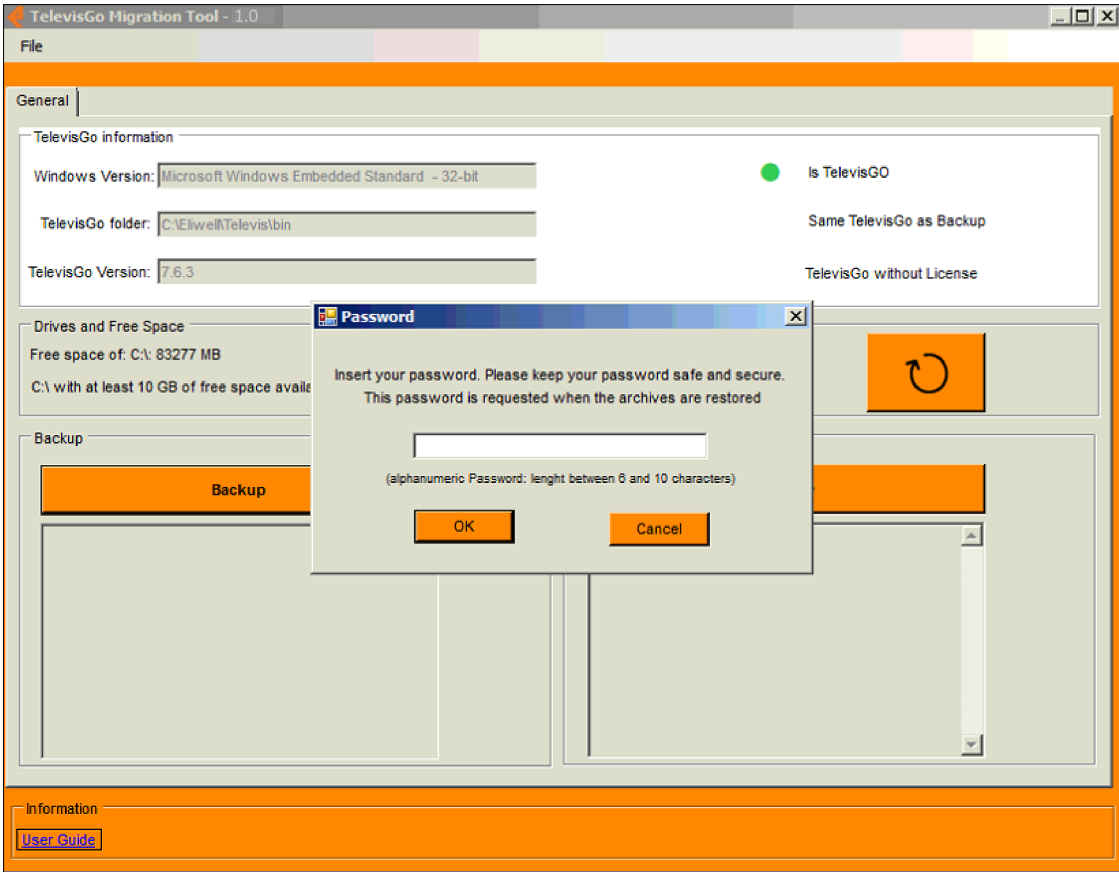
## AVVISO

### APPARECCHIATURA NON FUNZIONANTE

- La password va memorizzata e non va divulgata e verrà richiesta all'inizio della procedura di ripristino (Restore) dei dati.
- Non comunicare la password a persone non autorizzate o a personale non qualificato.

**Il mancato rispetto di queste istruzioni può provocare danni alle apparecchiature.**

**NOTA:** una password sicura non è stata condivisa o distribuita a personale non autorizzato e non contiene informazioni personali o altrimenti ovvie. Inoltre, una combinazione di lettere maiuscole e minuscole e numeri offre una maggiore sicurezza. Devi scegliere una lunghezza della password di almeno sei caratteri e massimo 10 caratteri.



## Backup

Backup

Start Backup

Backup 1/3 - Backup Application - Begin

Backup 1/3 - Backup Application - End

Backup 2/3 - Backup Database - Begin

Backup 2/3 - Backup Database - End

Backup 3/3 - Backup License - Begin

Backup 3/3 - Backup License - End

✓

✓

✓

Il backup dei dati è suddiviso in 3 fasi:

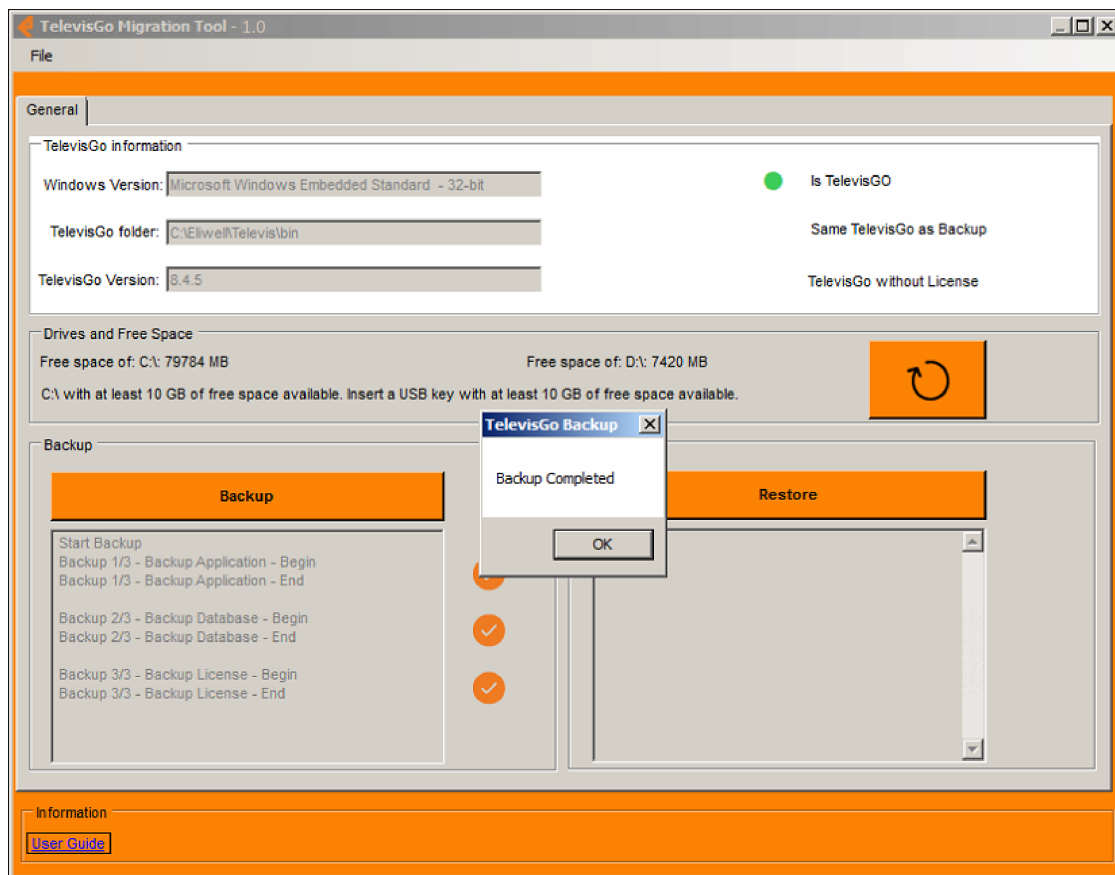
| Fase | Content            | Description   |
|------|--------------------|---|
| 1/3  | Backup Application | Backup dell'applicazione. Quando è terminato compare la relativa icona ✓. |
| 2/3  | Backup Database    | Backup del database. Quando è terminato compare la relativa icona ✓.      |
| 3/3  | Backup License     | Backup della licenza. Quando è terminato compare la relativa icona ✓.     |

Se la procedura di backup non termina correttamente, comparirà una finestra con indicato:

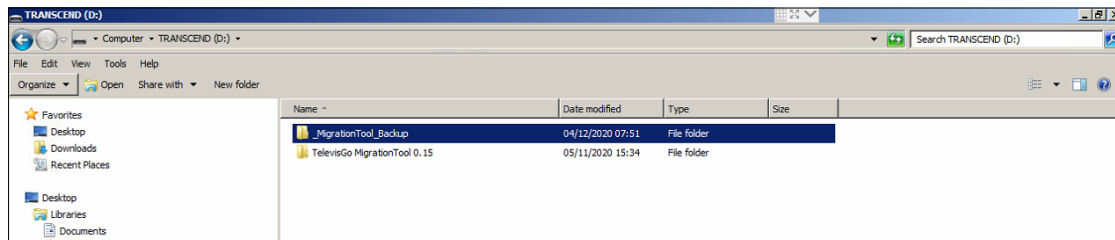
- La fase in cui è avvenuta l'anomalia
- Una descrizione dell'errore riscontrato.

Una volta rimossa l'anomalia, riavviare **TelevisGo Migration Tool** e ripetere la procedura.

Attendere il pop-up di conferma "**Backup Completed**", che indica il corretto completamento delle 3 fasi.



I file di backup sono ora presenti nella chiavetta USB.

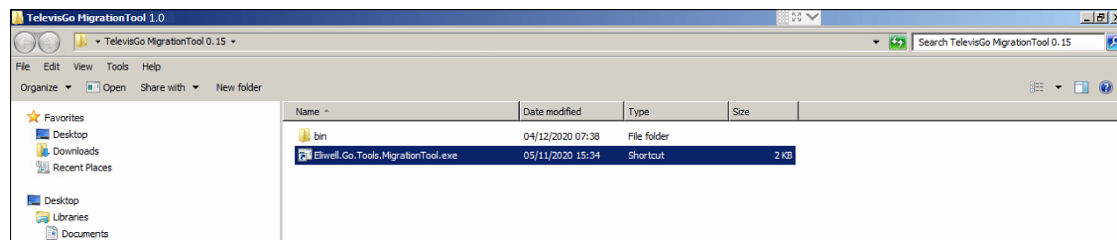


Rimuovere la chiavetta in modo sicuro e procedere con l'aggiornamento del sistema operativo a Windows 10 32-bit.

## Procedura di ripristino

Collegare la chiavetta USB a TelevisGo sul quale è stato eseguito il backup, e successivamente aggiornato a Windows 10.

Con Esplora risorse, aprire la cartella "TelevisGo Migration Tool 0.0" e avviare il file eseguibile **Eliwell.Go.Tools.MigrationTool.exe** facendo click due volte sul nome del file.



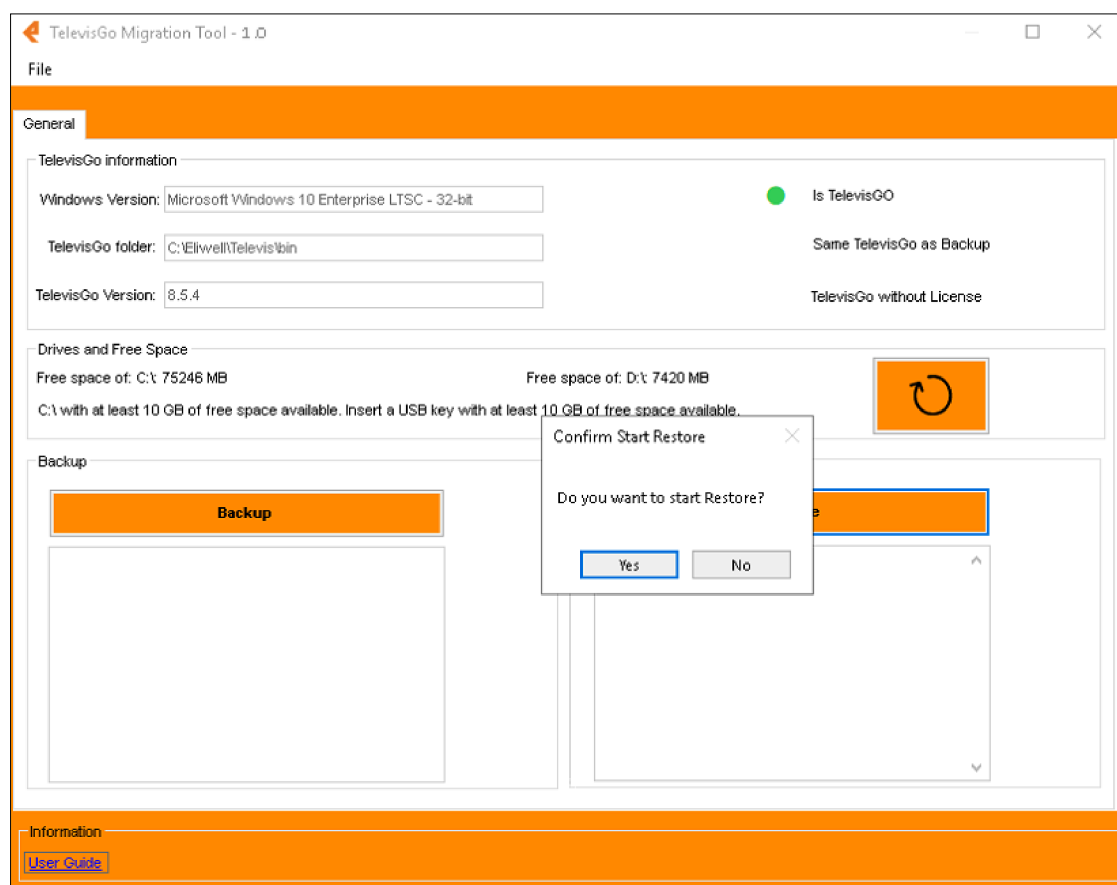
## AVVISO

### APPARECCHIATURA NON FUNZIONANTE

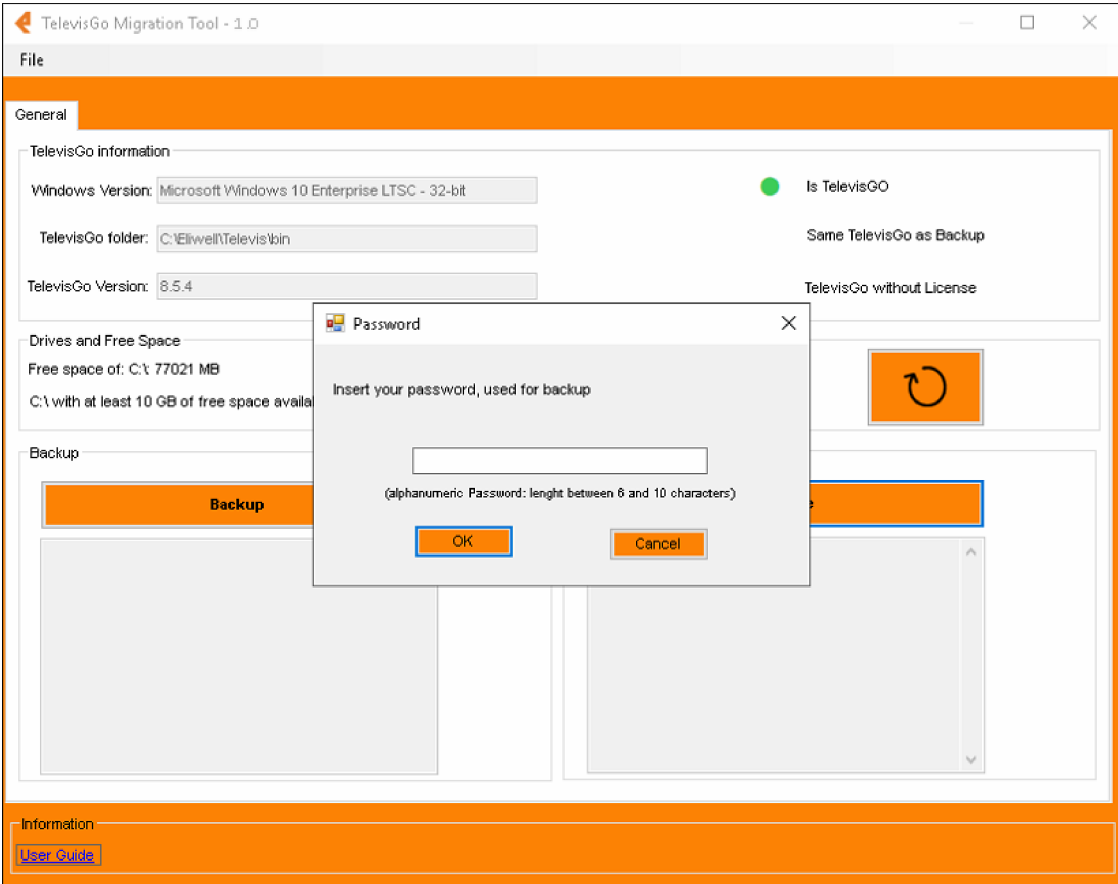
- TelevisGo Migration Tool va eseguito in modalità di Amministratore.
- Per i file di backup di TelevisGo utilizzare un supporto esterno (chiavetta USB).

**Il mancato rispetto di queste istruzioni può provocare danni alle apparecchiature.**

Premere il pulsante **Restore** e confermare premendo **"Yes"** nel pop-up di conferma.



Prima di eseguire il ripristino, verrà richiesto di inserire la password precedentemente inserita durante la fase di backup.



## Restore

Start Restore

Restore 1/3 - Restore License - Begin

Restore 1/3 - Restore License - End

Restore 2/3 - Restore Application - Begin

Restore 2/3 - Restore Application - End

Restore 3/3 - Restore Database - Begin

Restore 3/3 - Restore Database - End

Il ripristino dei dati è suddiviso in 3 fasi:

| Fase | Content            | Description  |
|------|--------------------|--|
| 1/3  | Restore License    | Ripristino della licenza. Quando è terminato compare la relativa icona     |
| 2/3  | Restore Applcation | Ripristino dell'applicazione. Quando è terminato compare la relativa icona |
| 3/3  | Restore Database   | Ripristino del database. Quando è terminato compare la relativa icona      |

Prima di eseguire il ripristino, verrà richiesto di inserire la password precedentemente inserita durante la fase di backup.

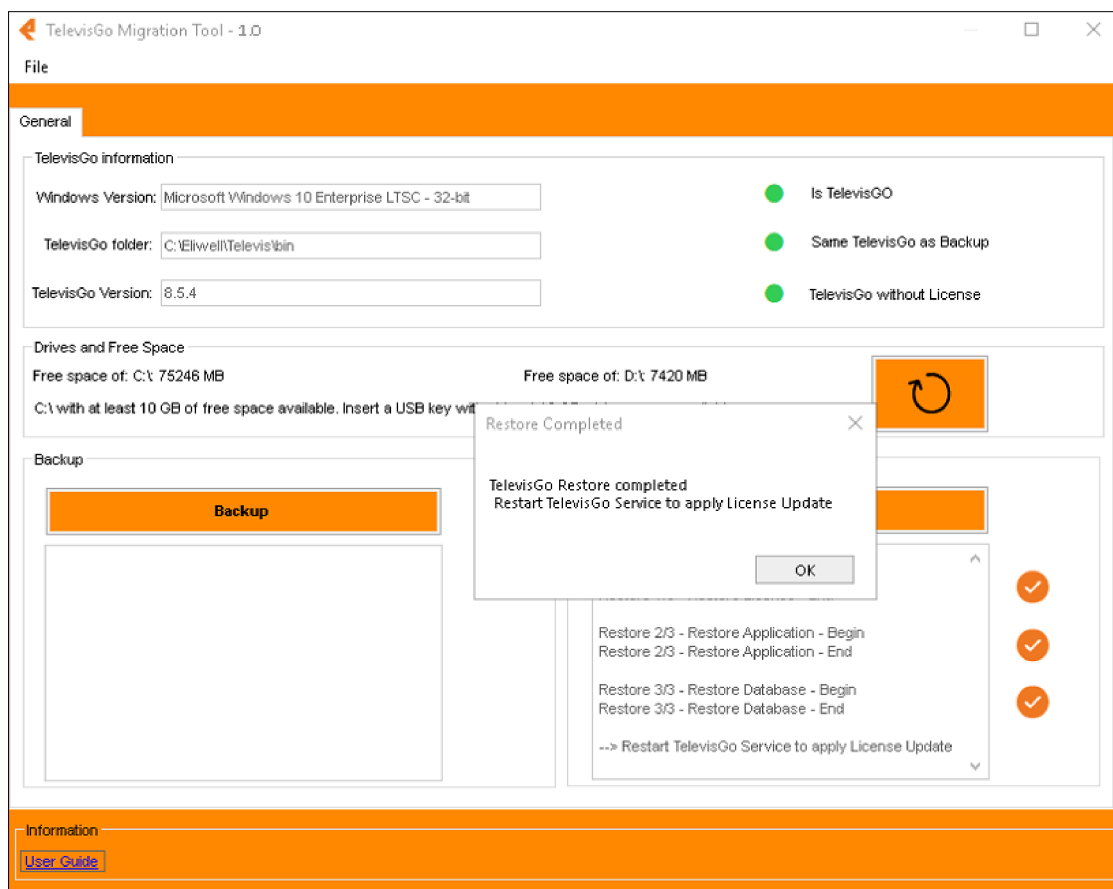
Se la procedura di restore non termina correttamente, comparirà una finestra con indicato:



- La fase in cui è avvenuto l'anomalia
- Una descrizione dell'errore riscontrato.

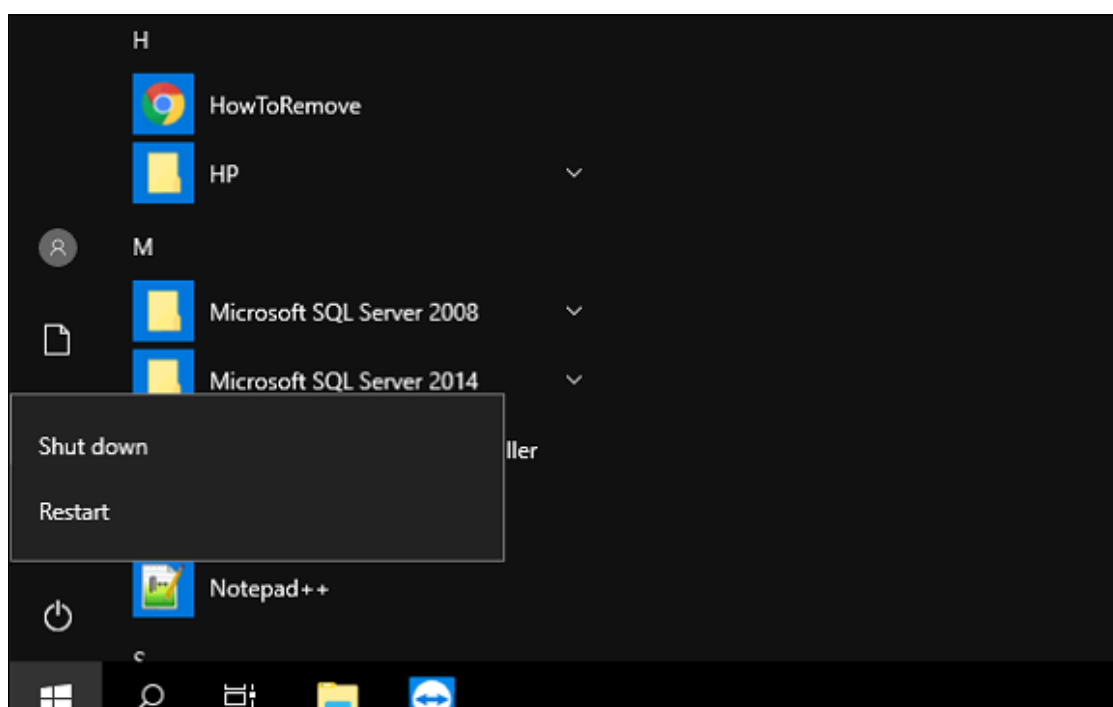
Una volta rimossa l'anomalia, riavviare il **TelevisGo Migration Tool** e ripetere la procedura.

Attendere il pop-up di conferma "**TelevisGo Restore Completed**", che indica il corretto completamento delle 3 fasi.



Chiudere il programma e rimuovere la chiavetta USB in modo sicuro.

Ravviare TelevisGo.



**Eliwell Controls srl**

Via dell'Industria, 15 Z.I. Paludi

32016 Alpago (BL) Italia

T +39 (0) 437 986 111

**[www.elowell.com](http://www.elowell.com)**

**Assistenza Tecnica Clienti**

T +39 (0) 437 986 300

E [techsuppeliwell@se.com](mailto:techsuppeliwell@se.com)

**Ufficio commerciale**

T +39 (0) 437 986 100 (Italia)

T +39 (0) 437 986 200 (altri paesi)

E [saleseliwell@se.com](mailto:saleseliwell@se.com)